



คู่มืออาจารย์

ป คณะมัณฑนศิลป์ มหาวิทยาลัยศิลปากร

คำนำ

หนังสือคู่มืออาจารย์เล่มนี้ จัดทำขึ้นเพื่อเป็นคู่มือให้อาจารย์และบุคลากรสายวิชาการคณะมัณฑนศิลป์ได้ทราบข้อมูลที่เกี่ยวข้องกับการปฏิบัติงาน สามารถนำไปใช้ประโยชน์ได้อย่างถูกต้องและเป็นไปในแนวทางเดียวกัน คณะมัณฑนศิลป์ได้รวบรวมเนื้อหาสาระที่คาดว่าจะประโยชน์ต่ออาจารย์ในด้านต่างๆ ได้แก่ ข้อมูลเกี่ยวกับคณะมัณฑนศิลป์ อาทิ แผนยุทธศาสตร์ แผนจัดการศึกษาสาขาศิลปประกอบการออกแบบ แผนยุทธศาสตร์การวิจัยและสร้างสรรค์ สรุปลงสารของระเบียบ ข้อบังคับ ประกาศ และเกณฑ์มาตรฐานหลักสูตรอุดมศึกษาที่มีผลบังคับใช้ในปัจจุบัน ด้านงานกิจการนักศึกษา ด้านการบริหารจัดการที่เกี่ยวข้องกับการเรียนการสอน และภาระงานของอาจารย์

สำหรับรายละเอียดของระเบียบ ข้อบังคับ ประกาศฯ หรือเอกสารที่อ้างอิงฉบับสมบูรณ์ คณะฯ ได้จัดส่งข้อมูลไว้ที่แต่ละภาควิชา และบางส่วนข้อมูลที่เผยแพร่ให้ทราบทั่วไปที่ www.decorate.su.ac.th เพื่อที่อาจารย์จะสามารถค้นหาข้อมูลที่เกี่ยวข้องได้เพิ่มเติม หรืออาจารย์อาจสอบถามหัวหน้างาน และเจ้าหน้าที่สำนักงานเลขานุการคณะ ผู้รับผิดชอบในแต่ละสายงานได้ตลอดเวลา

ขอขอบคุณบุคลากรทุกท่านผู้รวบรวมและนำเสนอข้อมูลที่มีประโยชน์ และผู้มีส่วนเกี่ยวข้องในการจัดทำคู่มืออาจารย์คณะมัณฑนศิลป์ มหาวิทยาลัยศิลปากร ไว้ ณ โอกาสนี้



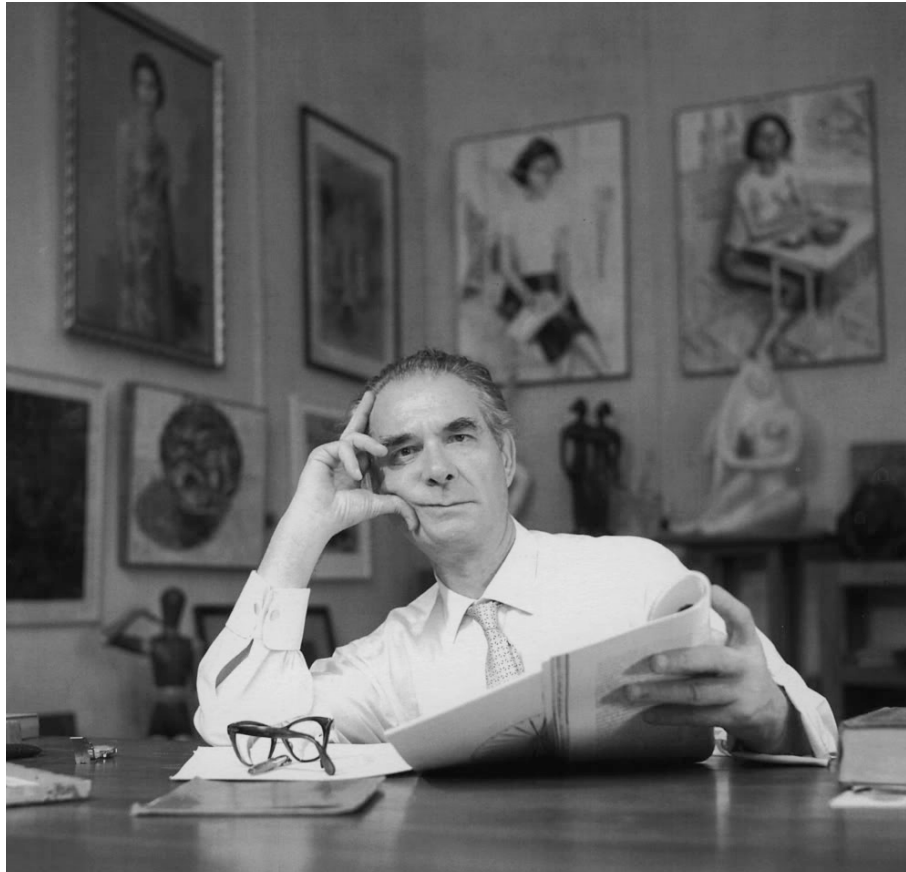
(รองศาสตราจารย์เอกชาติ จินอุไรรัตน์)

คณบดีคณะมัณฑนศิลป์

เมษายน 2554

สารบัญ

	หน้า
คำนำ	
ประวัติและพัฒนาการคณะมัณฑนศิลป์	5
ปรัชญา ปณิธาน วิสัยทัศน์	6
พันธกิจ วัตถุประสงค์	7
แผนยุทธศาสตร์คณะมัณฑนศิลป์ มหาวิทยาลัยศิลปากร พ.ศ.2554 - 2563	8
แผนยุทธศาสตร์ประกันคุณภาพการศึกษาคณะมัณฑนศิลป์	24
มาตรฐานการศึกษาของชาติ	27
แนวทางการปฏิบัติของอาจารย์คณะมัณฑนศิลป์ มหาวิทยาลัยศิลปากร	30
ข้อมูลเกี่ยวกับการจัดการศึกษาที่อาจารย์ควรทราบ	31
หน้าที่ของอาจารย์ที่ปรึกษาทางวิชาการ	32
หน้าที่ของอาจารย์ที่ปรึกษาฝ่ายกิจการนักศึกษา	35
การจัดการเรียนการสอนโดยเน้นผู้เรียนเป็นสำคัญ	37
การบริหารจัดการที่เกี่ยวข้องกับการเรียนการสอน	41
ประกาศ ก.พ.อ. เรื่องมาตรฐานภาระงานทางวิชาการ	42
ประกาศคณะมัณฑนศิลป์ มหาวิทยาลัยศิลปากร เรื่องการกำหนดภาระงานขั้นต่ำ ของบุคลากรคณะมัณฑนศิลป์ พ.ศ. 2548	44
หลักเกณฑ์การคิดภาระงานกลุ่มศิลปะและการออกแบบ มหาวิทยาลัยศิลปากร	46
การสนับสนุนบุคลากรด้านการพัฒนาการเรียนการสอน	50
ภาคผนวก	56
แผนงานกิจการนักศึกษา	57
แบบการขอนำนักศึกษาออกนอกสถานที่	58
แบบบันทึกขออนุมัติจัดซื้อวัสดุและอนุมัติจ่ายเงิน	62
คณะผู้จัดทำคู่มืออาจารย์	63



ศาสตราจารย์ดิลิป ปิระศรี
ภาพถ่ายโดย อวบ สาณะเสน

ประวัติและพัฒนาการคณะมัณฑนศิลป์

คณะมัณฑนศิลป์ ถือกำเนิดขึ้นเมื่อวันที่ 18 พฤษภาคม พ.ศ. 2499 ด้วยดำริของท่านศาสตราจารย์ ศิลป์ พีระศรี และได้เปิดรับนักศึกษารุ่นแรกสาขาวิชาศิลปตกแต่ง (Decorative Arts) ปีการศึกษา 2499 สำหรับชื่อ “คณะมัณฑนศิลป์” มีที่มาจากการบัญญัติชื่อภาษาไทยว่า “คณะมัณฑนศิลป์” โดยท่านพระยาอนุমানราชธอน (เสฐียรโกเศศ) ซึ่งต่อมา ได้มีการดำเนินการปรับแก้ให้ถูกต้องกับภาษาเขียนเป็น “คณะมัณฑนศิลป์” ในปี พ.ศ. 2517 และท่านศาสตราจารย์ศิลป์ พีระศรี ได้จัดสร้างหลักสูตรสาขาวิชาศิลปตกแต่ง 4 ปี (3 ปีสำหรับระดับอนุปริญญา และ 4 ปีสำหรับระดับปริญญาตรี) โดยศาสตราจารย์ศิลป์ พีระศรี ได้รักษาการในตำแหน่งคณบดีคนแรก ขณะที่อยู่รักษาการในตำแหน่งผู้อำนวยการมหาวิทยาลัยศิลปากร (เทียบเท่าอธิการบดีมหาวิทยาลัย) ช่วงเวลานั้น คือ หลวงวิเชียรแพทยาคม (อธิบดีกรมศิลปากร)

ระหว่าง พ.ศ. 2499-2516 คณะมัณฑนศิลป์ ได้จัดการศึกษาเพียงสาขาวิชาเดียวคือ สาขาวิชาศิลปตกแต่ง ในเวลานั้นเรียกชื่อสาขาวิชามัณฑนศิลป์ เรียกตามชื่อคณะวิชา โดยมีเพียง 2 ระดับการศึกษา คือ ระดับอนุปริญญา หลักสูตร 3 ปี และระดับปริญญาตรีหลักสูตร 4 ปี ผู้สำเร็จการศึกษาก็จะได้รับวุฒิปริญญาศิลปบัณฑิต (มัณฑนศิลป์) และปริญญาศิลปบัณฑิต (มัณฑนศิลป์) ตามลำดับ

ต่อมาระหว่างปี พ.ศ. 2517-2544 ได้มีการปรับปรุงและพัฒนาโครงสร้างหลักสูตรเป็นการจัดการศึกษาเฉพาะระดับปริญญาตรี ไม่มีการรับนักศึกษาระดับอนุปริญญา พร้อมทั้งขยายสาขาวิชาเพิ่มขึ้น กระทั่งปัจจุบันปีการศึกษา 2554 คณะมัณฑนศิลป์มีหลักสูตรรวม 14 หลักสูตร เปิดสอนระดับปริญญาตรี 7 สาขาวิชา คือ สาขาการออกแบบภายใน สาขาการออกแบบนิเทศศิลป์ สาขาการออกแบบผลิตภัณฑ์ สาขาประยุกต์ศิลปศึกษา สาขาเครื่องเคลือบดินเผา สาขาการออกแบบเครื่องประดับ สาขาการออกแบบเครื่องแต่งกาย (โครงการพิเศษ) ระดับปริญญาโท-เอก รวม 6 หลักสูตร โดยในปี พ.ศ. 2541 ได้เปิดสอนระดับปริญญาโท 3 สาขาวิชา คือ สาขาการออกแบบนิเทศศิลป์ สาขาประยุกต์ศิลปศึกษา สาขาเครื่องเคลือบดินเผา ปี พ.ศ. 2547 เปิดสาขาการออกแบบภายใน ปีการศึกษา 2551 เปิดสอนสาขาวิชาศิลปปะการออกแบบระดับปริญญาโท-เอก (หลักสูตรนานาชาติ) และสาขาวิชาออกแบบผลิตภัณฑ์ และในปีการศึกษา 2554 เริ่มเปิดรับนักศึกษาระดับบัณฑิตศึกษาด้านสาขาการออกแบบเครื่องประดับ ตามลำดับ

ปรัชญา

บัณฑิตคณะมัณฑนศิลป์เป็นผู้มีความรู้ ความสามารถในการสร้างสรรค์งานทางด้านมัณฑนศิลป์ เป็นผู้รอบรู้ มีทัศนคติอันดีงาม รู้จักคิด วิเคราะห์ มีความคิดสร้างสรรค์ สามารถพัฒนาตนเอง มีคุณธรรมและนำคุณประโยชน์มาสู่สังคม

(ผ่านความเห็นชอบของที่ประชุมคณะกรรมการประจำคณะมัณฑนศิลป์ ครั้งที่ 8/2553 เมื่อวันที่ 16 กันยายน 2553)

ปณิธาน

สร้างบัณฑิตให้มีคุณธรรมและภูมิปัญญา ด้วยความคิดสร้างสรรค์ ในศิลปวิทยาการ เพื่อร่วมพัฒนาสังคมไทยให้ยั่งยืน โดยมุ่งเน้นการผลิตนักออกแบบที่มีความรู้ ความชำนาญในวิชาชีพ และความรับผิดชอบต่อสังคมที่ดี

(ผ่านความเห็นชอบของที่ประชุมคณะกรรมการประจำคณะมัณฑนศิลป์ ครั้งที่ 8/2553 เมื่อวันที่ 16 กันยายน 2553)

วิสัยทัศน์

ผู้นำด้านการเรียนรู้และสร้างสรรค์ศิลปะการออกแบบระดับนานาชาติ
The Leader of Learning and Creating International Design Arts

(ผ่านความเห็นชอบของที่ประชุมคณะกรรมการประจำคณะมัณฑนศิลป์ ครั้งที่ 8/2553 เมื่อวันที่ 16 กันยายน 2553 และที่ประชุมคณะกรรมการประจำคณะมัณฑนศิลป์ ครั้งที่ 9/2553 เมื่อวันที่ 14 ตุลาคม 2553 ให้ความเห็นชอบการปรับวิสัยทัศน์ภาษาอังกฤษ)

พันธกิจ

- ผลิตบุคลากรผู้มีความรู้ความสามารถในวิชาชีพชั้นสูงสาขามัณฑนศิลป์ ให้เป็นผู้เพียบพร้อมด้านความคิด สติปัญญา และความรับผิดชอบต่อตนเองและสังคม ในระดับประเทศและระดับนานาชาติ
- ส่งเสริมการค้นคว้า วิจัยและสร้างสรรค์ผลงาน เพื่อพัฒนาความก้าวหน้าทางวิชาการ และวิชาชีพชั้นสูง
- ให้บริการทางวิชาการแก่สังคมตามศักยภาพที่มีอยู่ เพื่อรองรับการขยายตัวทางเทคนิควิทยาการ การสร้างสรรค์ และการพัฒนาวิถีชีวิตที่เหมาะสมในสังคม
- ทำนุบำรุงและส่งเสริมศิลปวัฒนธรรม โดยเฉพาะอย่างยิ่งในเรื่องของศิลปวัฒนธรรมไทย และการประยุกต์ศิลปะอันเป็นเอกลักษณ์ของชาติ ให้ประสานกลมกลืนกับคุณค่าใช้สอยของการออกแบบสมัยใหม่

(ผ่านความเห็นชอบของที่ประชุมคณะกรรมการประจำคณะมัณฑนศิลป์ ครั้งที่ 8/2553 เมื่อวันที่ 16 กันยายน 2553)

วัตถุประสงค์

- จัดการเรียนการสอนที่เน้นผู้เรียนเป็นสำคัญทุกหลักสูตร พัฒนาหลักสูตร วิธีการสอน และบุคลากรมีการพัฒนาอย่างต่อเนื่อง
- วิจัย สร้างสรรค์ในสาขาวิชามัณฑนศิลป์และสาขาวิชาที่เกี่ยวข้อง เพื่อสร้างองค์ความรู้ พัฒนาการเรียนการสอน และพัฒนาชุมชนสังคม
- จัดกิจกรรมบริการวิชาการ เพื่อเผยแพร่องค์ความรู้และเพื่อเสริมสร้างความเข้มแข็งชุมชน และร่วมมือกับองค์กรภาครัฐ เอกชน หรือวงวิชาชีพ
- เผยแพร่ผลงานศิลปะการออกแบบของบุคลากรและนักศึกษาทั้งระดับชาติและนานาชาติ
- ปรับปรุงระบบบริหารจัดการให้มีประสิทธิภาพ เพื่อพัฒนาการศึกษา การวิจัยสร้างสรรค์
- พัฒนากลไกการประกันคุณภาพการศึกษา เพื่อยกระดับการรับรองมาตรฐานคุณภาพการศึกษา

(ผ่านความเห็นชอบของที่ประชุมคณะกรรมการประจำคณะมัณฑนศิลป์ ครั้งที่ 8/2553 เมื่อวันที่ 16 กันยายน 2553)

แผนยุทธศาสตร์คณะมัณฑนศิลป์ พ.ศ. 2554 – 2563

ประเด็นยุทธศาสตร์ที่ 1 ด้านการจัดการเรียนการสอน

ยุทธศาสตร์ที่ 1

การพัฒนาหลักสูตรและการจัดการเรียนการสอนโดยเน้นให้ผู้เรียนมีความคิดสร้างสรรค์

เป้าประสงค์ เพื่อผลิตบัณฑิตให้เป็นผู้มีความรู้ ความสามารถในการสร้างผลงานทางด้านมัณฑนศิลป์ มีความรอบรู้ ทักษะคิดอันดีงาม รู้จักคิด วิจัย และมีความคิดสร้างสรรค์

- ตัวชี้วัดยุทธศาสตร์
- ร้อยละของหลักสูตรได้รับการพัฒนาตามมาตรฐานของ สกอ.
 - ร้อยละของหลักสูตรมีลักษณะเชิงสร้างสรรค์
 - ร้อยละของหลักสูตรที่ได้รับการพัฒนาปรับปรุงอย่างสร้างสรรค์ต่อจำนวนหลักสูตรที่ต้องปรับปรุงทั้งหมด
 - ร้อยละ ของผู้สำเร็จการศึกษาได้งานทำหรือประกอบอาชีพอิสระหลังสำเร็จการศึกษา 1 ปี

นโยบายที่ 1 การปรับปรุงและพัฒนาหลักสูตรตามมาตรฐานของ สกอ.

กลยุทธ์ที่	มาตรการที่	แผนปฏิบัติ
1.1 พัฒนาหลักสูตรและจัดการเรียนการสอนเพื่อให้ผู้เรียนมีความคิดสร้างสรรค์	1.1.1 จัดให้มีระบบและกลไกในการส่งเสริมการพัฒนาการเรียนการสอน	(1) จัดทำแผนพัฒนาหลักสูตรให้ได้ตามเกณฑ์มาตรฐาน สกอ. <ul style="list-style-type: none">• แต่งตั้งคณะกรรมการปรับปรุงและพัฒนาหลักสูตรสาขาวิชาต่างๆ ของคณะ• ส่งเสริม/สนับสนุนให้มีการวิจัยเพื่อพัฒนาการเรียนการสอน• ทบทวนและปรับระเบียบ/ข้อบังคับที่เกี่ยวข้องกับการจัดการเรียนการสอนให้เอื้อต่อการพัฒนาหลักสูตรแบบยืดหยุ่นและหลากหลาย
	1.1.2 ส่งเสริมให้มีการจัดการเรียนการสอนที่เน้นผู้เรียนเป็นสำคัญ	(1) ส่งเสริมและพัฒนาศักยภาพด้านการจัดการเรียนการสอนของอาจารย์โครงการฝึกอบรมด้านการจัดการเรียนการสอน

นโยบายที่ 2 การปรับปรุงและพัฒนาหลักสูตรให้มีลักษณะเชิงสร้างสรรค์

กลยุทธ์ที่	มาตรการที่	แผนปฏิบัติ
2.1 พัฒนาหลักสูตรและการจัดการเรียนการสอนให้มีลักษณะเชิงสร้างสรรค์	2.1.1 พัฒนาหลักสูตรเชิงบูรณาการที่ส่งเสริมให้ผู้เรียนมีความคิดสร้างสรรค์ และนำไปใช้ตอบสนองความต้องการของสังคมได้จริง	(1) ปรับปรุงและพัฒนาหลักสูตรเชิงบูรณาการ ระดับปริญญาตรีและระดับปริญญาโท <ul style="list-style-type: none"> • โครงการหลักสูตรศิลปมหาบัณฑิต สาขาวิชาการออกแบบเครื่องประดับ
	2.1.2 ผลักดันให้มีการเปิดหลักสูตรใหม่ในลักษณะหลักสูตรสร้างสรรค์	(1) กำหนดให้หลักสูตรสร้างสรรค์เป็นเงื่อนไขในการเปิดหลักสูตรใหม่ โดยเฉพาะในระดับบัณฑิตศึกษา <ul style="list-style-type: none"> • โครงการหลักสูตรศิลปมหาบัณฑิต สาขาศิลปะการออกแบบ • โครงการหลักสูตรศิลปมหาบัณฑิต สาขาการบริหารจัดการการออกแบบ • โครงการหลักสูตรศิลปดุष्ฎีบัณฑิตสาขาศิลปะการออกแบบ (ไทย)
2.2 ส่งเสริมให้เกิดความร่วมมือในการจัดการเรียนการสอนกับหน่วยงานภายนอกทั้งในระดับชาติและระดับนานาชาติ	2.2.1 สร้างความร่วมมือจากทุกภาคส่วนในการจัดการเรียนการสอนในรูปแบบสหกิจศึกษา	(1) จัดทำแผนความร่วมมือสหกิจศึกษาระหว่างคณะวิชากับหน่วยงานภาครัฐ/เอกชน
	2.2.2 ส่งเสริมสนับสนุนให้มีความร่วมมือและการแลกเปลี่ยนทางวิชาการกับสถาบัน องค์กรและหน่วยงานทั้งภาครัฐและเอกชนในระดับชาติและนานาชาติ ในการจัดการเรียนการสอนร่วมกัน	(1) จัดทำข้อตกลงความร่วมมือทางวิชาการกับสถาบันการศึกษาอื่นในระดับนานาชาติ (2) ส่งเสริมสนับสนุนการให้เกิดการแลกเปลี่ยนทางด้านวิชาการ

นโยบายที่ 3

พัฒนาระบบและกลไกการติดตามและประเมินคุณภาพบัณฑิต

กลยุทธ์ที่	มาตรการที่	แผนปฏิบัติ
3.1 พัฒนาระบบและกลไกการติดตามและประเมินคุณภาพบัณฑิต	3.1.1 จัดให้มีระบบการติดตามและประเมินคุณภาพบัณฑิตตามกรอบมาตรฐานหลักสูตร	(1) จัดทำฐานข้อมูลการติดตามและประเมินคุณภาพบัณฑิต <ul style="list-style-type: none"> สำรวจภาวะการปฏิบัติงานของบัณฑิต

นโยบายที่ 4

พัฒนาระบบและกลไกในการจัดการเรียนการสอน

กลยุทธ์ที่	มาตรการที่	แผนปฏิบัติ
4.1 พัฒนาการจัดการเรียนการสอนเพื่อให้ผู้เรียนมีความคิดสร้างสรรค์	4.1.1 พัฒนาการจัดการเรียนการสอนเพื่อส่งเสริมให้ผู้เรียนมีความคิดสร้างสรรค์และนำไปใช้ตอบสนองความต้องการของสังคมได้จริง	(1) กำหนดให้มีหน่วยงาน/คณะกรรมการส่งเสริมและพัฒนาการเรียนการสอน (2) สำรวจภาวะการปฏิบัติงานของบัณฑิตและความพึงพอใจของผู้จ้างงาน
	4.1.2 ส่งเสริมให้มีการจัดการเรียนการสอนที่เน้นผู้เรียนเป็นสำคัญ	(1) กำหนดมาตรฐานคุณลักษณะที่พึงประสงค์ของบัณฑิตมหาวิทยาลัยศิลปากร <ul style="list-style-type: none"> ประชุมเชิงปฏิบัติการ เรื่องกรอบมาตรฐานคุณวุฒิระดับอุดมศึกษาแห่งชาติ พ.ศ. 2552 : การพัฒนารายละเอียดของรายวิชาให้มีคุณภาพ (2) พัฒนาการเรียนการสอนโดยเน้นเพิ่มทักษะภาษาต่างประเทศ เทคโนโลยี และการเรียนรู้ด้วยตนเอง <ul style="list-style-type: none"> จัดทำรายวิชาพื้นฐานและ เรื่องกรอบมาตรฐานคุณวุฒิระดับอุดมศึกษา รายวิชาศึกษาทั่วไปในรูปแบบ E-learning โครงการศูนย์เรียนรู้ด้วยตนเอง คณะมัณฑนศิลป์

กลยุทธ์ที่	มาตรการที่	แผนปฏิบัติ
	4.1.3 พัฒนาหลักสูตรเชิงบูรณาการที่ส่งเสริมให้ผู้เรียนมีความคิดสร้างสรรค์ และนำไปใช้ตอบสนองความต้องการของสังคม	(1) พัฒนากลุ่มรายวิชาศึกษาทั่วไปให้เป็นไปตามปรัชญาการศึกษาของวิชาศึกษาทั่วไป <ul style="list-style-type: none"> ปรับปรุงการจัดการศึกษาของกลุ่มรายวิชาศึกษาทั่วไปให้นักศึกษามีพื้นฐานความรู้และความคิดสร้างสรรค์และบูรณาการศาสตร์

ยุทธศาสตร์ที่ 2

การปรับปรุงและพัฒนาด้านกิจการนักศึกษาเป็นแหล่งเรียนรู้ระบบคุณค่าและมีความรับผิดชอบต่อสังคม

เป้าประสงค์ นักศึกษามีแหล่งเรียนรู้ระบบคุณค่าและความรับผิดชอบต่อสังคม

ตัวชี้วัดยุทธศาสตร์ จำนวนนักศึกษาหรือศิษย์เก่าได้รับรางวัลประกาศเกียรติคุณยกย่อง ที่มีลักษณะเชิงสร้างสรรค์ คุณธรรม จริยธรรม และความรับผิดชอบต่อสังคม

นโยบายที่ 5 การปรับปรุงและพัฒนาด้านกิจการนักศึกษาให้มีความเข้มแข็ง

กลยุทธ์ที่	มาตรการที่	แผนปฏิบัติ
5.1 ส่งเสริมการดำเนินงานด้านกิจการนักศึกษาอย่างเป็นรูปธรรม มีศักยภาพ และความเข้มแข็ง	5.1.1 จัดให้มีระบบและกลไกการพัฒนาศักยภาพผู้นำนักศึกษาองค์กรนักศึกษา และบุคลากรสายสนับสนุนที่เกี่ยวข้องกับงานกิจการนักศึกษาอย่างเป็นรูปธรรม	(1) จัดทำแผนพัฒนาด้านกิจการนักศึกษาอย่างเป็นรูปธรรม <ul style="list-style-type: none"> แผนพัฒนาคุณภาพนักศึกษาคณะมัณฑนศิลป์ ประจำปี (2) จัดกิจกรรมสร้างความร่วมมือภายในระหว่างฝ่ายกิจการนักศึกษา คณะวิชา สภานักศึกษา และสโมสรนักศึกษา <ul style="list-style-type: none"> โครงการที่เกี่ยวข้องกับกิจกรรมนักศึกษา โดยคณะกรรมการนักศึกษา

กลยุทธ์ที่	มาตรการที่	แผนปฏิบัติ
	5.1.2 จัดสรรทรัพยากร สำหรับการพัฒนานักศึกษาให้สอดคล้องกับเป้าหมายการพัฒนาบัณฑิตที่มีความคิดสร้างสรรค์ คุณธรรม จริยธรรมต่อสังคม	(1) กำหนดหลักเกณฑ์ให้มีการจัดสรรงบประมาณเพื่อดำเนินงานด้านกิจการนักศึกษาอย่างชัดเจน <ul style="list-style-type: none"> การสำรวจความต้องการทรัพยากรเพื่อการพัฒนาการศึกษา จัดสรรงบประมาณประจำปีสำหรับกิจกรรมนักศึกษา
	5.1.3 สร้างเครือข่ายความร่วมมือ ผู้นำนักศึกษากับสถาบันการศึกษาอื่น/ระหว่างคณะวิชา	(1) ส่งเสริมให้ผู้นำนักศึกษาสร้างเครือข่ายความร่วมมือผู้นำนักศึกษากับสถาบันการศึกษาอื่น <ul style="list-style-type: none"> โครงการสัมมนาเชิงวิชาการและปฏิบัติการสาขาวิชาของคณะวิชา กับสถาบันการศึกษาอื่น ๆ
5.2 เสริมสร้างนักศึกษาให้มีคุณธรรม จริยธรรม จรรยาบรรณวิชาชีพ	5.2.1 สนับสนุนการจัดโครงการ/กิจกรรมด้านคุณธรรม จริยธรรม จรรยาบรรณทางวิชาชีพ	(1) ส่งเสริมการพัฒนานักศึกษาให้มีคุณธรรม จริยธรรมควบคู่กับการพัฒนาด้านวิชาการและวิชาชีพ <ul style="list-style-type: none"> โครงการกิจกรรมนักศึกษา ด้านคุณธรรม จริยธรรม ด้านวิชาการ จรรยาบรรณวิชาชีพ โครงการกิจกรรมประกวดแข่งขันด้านศิลปะการออกแบบ

ยุทธศาสตร์ที่ 3

การพัฒนาสภาพแวดล้อมทางการศึกษาที่เอื้อให้เกิดการเรียนรู้ และความคิดสร้างสรรค์

เป้าประสงค์

คณะฯมีสภาพแวดล้อมที่เอื้อต่อการเรียนรู้และกระตุ้นให้เกิดความคิดสร้างสรรค์

ตัวชี้วัดยุทธศาสตร์

- จำนวนแหล่งเรียนรู้ที่เพิ่มขึ้น หรือพัฒนาให้ตอบสนองกับความต้องการของนักศึกษา
- ร้อยละของนักศึกษามีความพึงพอใจในแหล่งเรียนรู้
- จำนวนโครงการที่ส่งเสริมให้บุคลากร/นักศึกษามีส่วนร่วมในการพัฒนาและแก้ไขสภาพแวดล้อมของคณะ

นโยบายที่ 6

บริหารจัดการพื้นที่และสภาพแวดล้อมทางการศึกษา ให้มีแหล่งเรียนรู้ที่เอื้อให้เกิดการเรียนรู้ และความคิดสร้างสรรค์

นโยบายที่ 7

พัฒนาแหล่งเรียนรู้และสภาพแวดล้อมทางการศึกษา

กลยุทธ์ที่	มาตรการที่	แผนปฏิบัติ
7.1 บริหารจัดการพื้นที่และสภาพแวดล้อมทางการศึกษา ให้มีแหล่งเรียนรู้ที่เอื้อให้เกิดการเรียนรู้และความคิดสร้างสรรค์	7.1.1 พัฒนาสภาพแวดล้อมทางการศึกษาของคณะฯ ให้มีศักยภาพ เอื้อต่อการเรียนรู้และส่งเสริมให้เกิดความคิดสร้างสรรค์ของนักศึกษา	(1) จัดพื้นที่เพื่อให้เกิดการเรียนรู้ อย่างสร้างสรรค์ • ตรวจสอบความต้องการประสิทธิภาพแหล่งเรียนรู้ของนักศึกษา
7.2 สนับสนุนสื่อ อุปกรณ์และทรัพยากรต่าง ๆ ที่เป็นประโยชน์ต่อการเรียนรู้ของนักศึกษา	7.2.1 พัฒนาศูนย์การเรียนรู้ด้านเทคโนโลยีสารสนเทศให้มีประสิทธิภาพ มีความเพียงพอต่อการใช้งานและมีความทันสมัย	(1) จัดหาสื่อ อุปกรณ์และทรัพยากรต่าง ๆ ที่เป็นประโยชน์ต่อการเรียนรู้ของนักศึกษา • โครงการจัดหาสื่อ อุปกรณ์และทรัพยากรต่าง ๆ ที่เป็นประโยชน์ต่อการเรียนรู้ของนักศึกษา
	7.2.2 ส่งเสริมให้บุคลากรและนักศึกษามีส่วนร่วมในการพัฒนาและแก้ปัญหาทางกายภาพหรือสภาพแวดล้อมทั้งสองวิทยาเขตของคณะฯ ให้เป็นแบบอย่างที่ดีของสังคม	(1) โครงการส่งเสริมให้บุคลากรและนักศึกษามีส่วนร่วมในการพัฒนาและแก้ปัญหาทางกายภาพหรือสภาพแวดล้อมทุกวิทยาเขตของคณะฯ • โครงการสำรวจความคิดเห็นในการพัฒนาและแก้ปัญหาทางกายภาพหรือสภาพแวดล้อม • โครงการส่งเสริมการใช้พลังงานให้เกิดประโยชน์สูงสุด

ประเด็นยุทธศาสตร์ที่ 2 ด้านการวิจัยและสร้างสรรค์

ยุทธศาสตร์ที่ 4

การสร้างความเป็นเลิศด้านการวิจัยเชิงสร้างสรรค์

เป้าประสงค์

เป็นคณะวิชาวิจัยเชิงสร้างสรรค์ สาขาศิลปการออกแบบ

ตัวชี้วัดยุทธศาสตร์

- ร้อยละของงานวิจัยหรืองานสร้างสรรค์ที่มีการตีพิมพ์หรือเผยแพร่ในระดับชาติและนานาชาติ/การได้รับสิทธิบัตร และอนุสิทธิบัตรต่ออาจารย์ประจำและนักวิจัยประจำ
- จำนวนเงินสนับสนุนงานวิจัยหรืองานสร้างสรรค์ทั้งจากภายในและภายนอกสถาบันต่ออาจารย์ประจำและนักวิจัยประจำ บาท/ปี
- ร้อยละของผลงานวิจัยหรืองานสร้างสรรค์ที่นำไปใช้ประโยชน์ในการแก้ไขปัญหา/พัฒนาสังคมได้ต่อผลงานวิจัยหรืองานสร้างสรรค์ทั้งหมด

กลยุทธ์ที่	มาตรการที่	แผนปฏิบัติ
8.1 ส่งเสริม และผลักดันให้เกิดงานวิจัยเชิงสร้างสรรค์ นวัตกรรม และการนำไปใช้ประโยชน์	8.1.1 จัดให้มีระบบและกลไกในการพัฒนาศักยภาพการวิจัย/สร้างสรรค์ และเผยแพร่งานวิจัย/สร้างสรรค์	<p>(1) จัดทำแผนแม่บทการวิจัย/สร้างสรรค์ให้สอดคล้องกับแผนแม่บทการวิจัยของมหาวิทยาลัย</p> <ul style="list-style-type: none"> • โครงการสัมมนาเชิงปฏิบัติการเพื่อระดมความคิดเห็นเรื่อง การพัฒนาหลักสูตรการเรียนการสอน และการบริหารจัดการคณะฯ <p>(2) กำหนดนโยบายให้มีการทำงานวิจัยเชิงบูรณาการ</p> <ul style="list-style-type: none"> • โครงการแสดงนิทรรศการผลงานสร้างสรรค์ของคณาจารย์ประจำคณะฯ <p>(3) สนับสนุนงบประมาณฝึกอบรมเขียนโครงร่างงานวิจัยเพื่อขอรับทุนสนับสนุนจากภายนอกและได้รับการตีพิมพ์ในวารสารระดับชาติ/นานาชาติ</p> <ul style="list-style-type: none"> • โครงการอบรมเชิงปฏิบัติการ การเขียนข้อเสนอโครงการวิจัย/สร้างสรรค์ <p>(4) จัดตั้งกองทุนเพื่อพัฒนาการเขียนโครงร่างงานวิจัย (Research Proposal Development Grant) สำหรับการเสนอขอทุนสนับสนุนจากแหล่งทุนภายนอก</p> <p>(5) สนับสนุนงบประมาณในการแปลผลงานวิจัยเป็นภาษาต่างประเทศเพื่อตีพิมพ์เผยแพร่เป็นภาษาต่างประเทศเพื่อตีพิมพ์เผยแพร่ในวารสารระดับนานาชาติ</p> <p>(6) จัดสรรทุนพัฒนาผลงานวิจัย/งานสร้างสรรค์</p>

กลยุทธ์ที่	มาตรการที่	แผนปฏิบัติ
		<p>(7) สนับสนุนเงินรางวัลให้อาจารย์ที่สามารถผลิตผลงานวิจัย/สร้างสรรค์ที่ได้รับการจดทะเบียนสิทธิบัตร</p> <p>(8) สนับสนุนค่าใช้จ่ายในการจดทะเบียนสิทธิบัตรหรืออนุสิทธิบัตร</p> <p>(9) จัดตั้งกองทุนสนับสนุนการจัดทำ/เผยแพร่โครงการวิจัย/สร้างสรรค์</p> <p>(10) จัดสรรงบประมาณสนับสนุนเฉพาะนักวิจัยรุ่นใหม่</p>
<p>8.2 สร้างเครือข่ายความร่วมมือกับหน่วยงานภายนอก ทั้งภาครัฐและเอกชนเพื่อแสวงหาแหล่งทุนใหม่ ๆ</p>	<p>8.2.1 ส่งเสริมให้มีการทำสัญญาความร่วมมือกับหน่วยงานภายนอกที่มีทุนสนับสนุนการทำวิจัย</p>	<p>(1) สนับสนุนการทำโครงการวิจัยร่วมกับภาครัฐและเอกชน</p> <p>(2) แสวงหาความร่วมมือทางด้านการวิจัยกับมหาวิทยาลัย/หน่วยงานระดับนานาชาติ</p> <ul style="list-style-type: none"> • โครงการสาธิตการใช้วัสดุก่อสร้างในการออกแบบตกแต่งภายในที่พักอาศัยโดยใช้แนวคิดเศรษฐกิจพอเพียงเพื่อกรณีศึกษา บ้านเชื้ออาหาร รังสิตคลองสาม ปทุมธานี • โครงการถ่ายทอดองค์ความรู้เพื่อการวิจารณ์งานทางการออกแบบพื้นที่ภายใน • การนำเสนอภาพลักษณ์เครื่องประดับไทยสู่เวทีแฟชั่นระดับสากล : โครงการสร้างตราสินค้าเครื่องประดับชาติพันธุ์ร่วมสมัยที่มีรากฐานจากภูมิปัญญาท้องถิ่น • การออกแบบและพัฒนาผลิตภัณฑ์ต้นแบบจากฝีมืออุตสาหกรรมชาติในท้องถิ่น • การออกแบบพัฒนาเครื่องขึ้นรูปพลาสติกแผ่นระบบสูญญากาศเพื่อการสาธิตและสร้างต้นแบบผลิตภัณฑ์

กลยุทธ์ที่	มาตรการที่	แผนปฏิบัติ
	8.2.2 สนับสนุนให้นำปัญหาหรือความต้องการของกลุ่มอุตสาหกรรมหรือธุรกิจและชุมชนหรือสังคม มาใช้เป็นโจทย์วิจัย หรือเป็นส่วนหนึ่งในการจัดการเรียนการสอนและการพัฒนาหลักสูตร	(1) สนับสนุนการทำโครงการวิจัยร่วมกับภาครัฐ เอกชน และชุมชน

ประเด็นยุทธศาสตร์ที่ 3 ด้านบริการวิชาการ

ยุทธศาสตร์ที่ 5

การสร้างความเข้มแข็งให้ชุมชน และสังคมโดยการให้บริการทางวิชาการอย่างเป็นระบบและ ต่อเนื่อง พร้อมทั้งเผยแพร่ปรัชญาเศรษฐกิจพอเพียง

เป้าประสงค์ เป็นแหล่งถ่ายทอดองค์ความรู้แก่ชุมชนและสังคม

ตัวชี้วัดยุทธศาสตร์

- ร้อยละของโครงการบริการวิชาการและวิชาชีพที่ตอบสนองความต้องการพัฒนา/แก้ปัญหและเสริมสร้างความเข้มแข็ง หรือมีการเผยแพร่ปรัชญาเศรษฐกิจพอเพียง หรือส่งเสริมเศรษฐกิจเชิงสร้างสรรค์ (Creative Economy) แก่สังคม ชุมชน ประเทศชาติ/นานาชาติ ต่อโครงการบริการวิชาการทั้งหมด
- ร้อยละของผู้รับบริการมีความพึงพอใจ

นโยบายที่ 9 ปรับและพัฒนาระบบการบริหารจัดการด้านการบริการวิชาการให้มีลักษณะเชิงรุก

กลยุทธ์ที่	มาตรการที่	แผนปฏิบัติ
9.1 สร้างความเข้มแข็งด้านการบริการวิชาการให้เป็นกลไกในการสร้างรายได้ของคณะ	9.1.1 ปรับบทบาท ระบบการบริหารจัดการใหม่ และแผนดำเนินงานด้านการบริการวิชาการให้มีลักษณะเชิงรุก ให้เป็นแหล่งสร้างรายได้ของคณะวิชา	(1) ปรับโครงสร้าง/กระบวนการในเชิงรุก โดยหาช่องทาง/กลุ่มเป้าหมายใหม่เพื่อเพิ่มรายได้ให้กับคณะวิชา • โครงการศูนย์นวัตกรรม คณะมัณฑนศิลป์ (2) แสวงหาแหล่งทุนและความร่วมมือกับทุกภาคส่วนในการให้บริการวิชาการในรูปแบบที่หลากหลาย

กลยุทธ์ที่	มาตรการที่	แผนปฏิบัติ
10.1 ให้บริการวิชาการที่สร้างคุณค่าแก่มหาวิทยาลัยและเพิ่มคุณค่าแก่ชุมชนให้เข้มแข็งและมีประสิทธิภาพมากขึ้น โดยมีรูปแบบการให้บริการวิชาการที่มีความหลากหลาย	10.1.1 พัฒนาการให้บริการวิชาการโดยพัฒนามาจากงานวิชาการหรืองานวิจัยของคณะ รวมทั้งมีรูปแบบการให้บริการวิชาการที่มีความหลากหลาย ตอบสนองความต้องการพัฒนาและเสริมสร้างความเข้มแข็งให้ชุมชน	<p>(1) จัดทำแผนงานการให้บริการวิชาการที่สอดคล้องกับความต้องการของชุมชน สังคม โดยยึดหลักเศรษฐกิจพอเพียง และนำไปสู่การเกิดรายได้ชุมชน</p> <ul style="list-style-type: none"> • โครงการสำรวจความต้องการเกี่ยวกับบริการวิชาการและวิชาชีพที่ตอบสนองความต้องการพัฒนา/แก้ไขปัญหาของชุมชน สังคม <p>(2) ส่งเสริมและเผยแพร่ปรัชญาเศรษฐกิจพอเพียง หรือส่งเสริมเศรษฐกิจสร้างสรรค์ (Creative Economy) แก่ชุมชน สังคม</p> <ul style="list-style-type: none"> • โครงการบริการวิชาการที่มีรูปแบบการให้บริการวิชาการที่มีความหลากหลาย ตอบสนองความต้องการพัฒนา และเสริมสร้างความเข้มแข็งให้ชุมชน • โครงการบริการวิชาการที่สร้างองค์ความรู้และช่วยเพิ่มรายได้แก่ชุมชน สังคม โดยยึดหลักเศรษฐกิจพอเพียง
10.2 พัฒนาระบบและกลไกการจัดเก็บและติดตามข้อมูลด้านการให้บริการวิชาการ	10.2.1 จัดให้มีระบบการจัดเก็บและติดตามข้อมูลด้านการให้บริการวิชาการ	(1) จัดทำฐานข้อมูลด้านการให้บริการวิชาการ
10.3 พัฒนาคุณภาพงานบริการวิชาการให้เข้มแข็งและสร้างงานวิจัยที่สามารถนำไปใช้บริการวิชาการได้	10.3.1 สนับสนุนการจัดทำโครงการวิจัยที่ตอบสนองกับความต้องการพัฒนา/แก้ไขปัญหาของชุมชน	(1) จัดโครงการบริการวิชาการ ที่ตอบสนองกับความต้องการพัฒนา/แก้ไขปัญหาของชุมชน
10.4 มีการประเมินผลการดำเนินงานจากการให้บริการวิชาการเพื่อปรับปรุงการดำเนินงานให้ดีขึ้น	10.4.1 จัดให้มีระบบการประเมินผลการดำเนินงานจากการให้บริการวิชาการ	(1) โครงการประเมินผลการดำเนินงานจากการให้บริการวิชาการ

กลยุทธ์ที่	มาตรการที่	แผนปฏิบัติ
10.5 ให้บริการวิชาการแก่ชุมชน สังคมและประเทศชาติในรูปแบบต่าง ๆ ตามความถนัดและในด้านที่คณะ มีความเชี่ยวชาญหรือมีการบูรณาการร่วมกับสาขาอื่น ๆ การให้บริการ อาจให้เปล่าโดยไม่คิดค่าบริการ หรือ อาจคิดค่าใช้จ่ายตามความเหมาะสม ให้ทั้งองค์กรภาครัฐและเอกชน องค์กรอิสระ องค์กรสาธารณณะ ชุมชน และสังคมโดยกว้าง รูปแบบ การให้บริการมีความ หลากหลาย	10.5.1 ให้บริการวิชาการแก่ชุมชน สังคม และประเทศชาติ ในรูปแบบ ต่าง ๆ ตามความถนัด และในด้านที่ คณะวิชามีความเชี่ยวชาญหรือมี การบูรณาการร่วมกับสาขาอื่น ๆ	(1) โครงการบริการวิชาการในรูปแบบ ที่หลากหลายตามความถนัดใน ด้านที่คณะมีความเชี่ยวชาญ หรือมี การบูรณาการกับสาขาอื่น ๆ
	10.5.2 ให้บริการวิชาการโดยคิดค่า ใช้จ่ายตามความเหมาะสม ทั้ง องค์กรภาครัฐและเอกชน องค์กร อิสระ องค์กรสาธารณณะ ฯลฯ	(1) โครงการบริการวิชาการที่จัดให้ ชุมชน และสังคม โดยไม่คิดค่าใช้จ่าย (โครงการจากงบประมาณ แผ่นดิน)

ประเด็นยุทธศาสตร์ที่ 4 ด้านทำนุบำรุงศิลปวัฒนธรรม

ยุทธศาสตร์ที่ 6

การอนุรักษ์และส่งเสริมเอกลักษณ์ศิลปะและวัฒนธรรมของชาติ

รวมทั้งการประยุกต์ใช้เพื่อรักษาคุณค่าและเพิ่มคุณค่าในระดับชาติและนานาชาติ

เป้าประสงค์

เป็นผู้นำในการอนุรักษ์และประยุกต์ใช้ศิลปะและวัฒนธรรมเพื่อเพิ่มคุณค่าและมูลค่าในระดับ ชาติและนานาชาติ

ตัวชี้วัดยุทธศาสตร์

- ร้อยละของโครงการทำนุบำรุงศิลปวัฒนธรรมเป็นโครงการเพื่อการอนุรักษ์และส่งเสริม เอกลักษณ์ของชาติ
- ร้อยละของโครงการทำนุบำรุงศิลปวัฒนธรรมที่นำความรู้มาประยุกต์ใช้เพื่อรักษา คุณค่าหรือเพิ่มมูลค่าต่อโครงการทำนุบำรุงศิลปวัฒนธรรมทั้งหมด

นโยบายที่ 11

จัดตั้งสถาบันด้านศิลปะและวัฒนธรรม

กลยุทธ์ที่	มาตรการที่	แผนปฏิบัติ
11.1 จัดตั้งศูนย์ข้อมูลเพื่อการเรียน รู้ทางศิลปะ วัฒนธรรม และมรดก ของชาติ	11.1.1 เป็นศูนย์ข้อมูล/เรียนรู้ทาง ด้านศิลปะการออกแบบ และการ สร้างสรรค์	(1) โครงการจัดทำฐานข้อมูลด้าน ศิลปะและวัฒนธรรม ด้านออกแบบ และสร้างสรรค์

กลยุทธ์ที่	มาตรการที่	แผนปฏิบัติ
11.2 ผลักดันให้มีการนำผลงานที่จัดการแสดงให้เป็นรูปแบบที่สามารถนำมาใช้ประโยชน์	11.2.1 ประสานงานและส่งเสริมให้มีการปรับเปลี่ยนวิธีการเผยแพร่ผลงานศิลปะและงานสร้างสรรค์	(1) แสวงหาความร่วมมือ และแหล่งทุนจากภายนอก

นโยบายที่ 12 อนุรักษ์และส่งเสริมเอกลักษณ์ศิลปะและวัฒนธรรมของชาติ

กลยุทธ์ที่	มาตรการที่	แผนปฏิบัติ
12.1 มีระบบและกลไกควบคุมการดำเนินงานด้านการทำนุบำรุงศิลปวัฒนธรรมให้เป็นไปอย่างมีประสิทธิภาพและคุณภาพ	12.1.1 จัดให้มีระบบและกลไกเพื่อการทำนุบำรุงศิลปวัฒนธรรมที่สอดคล้องกับอัตลักษณ์ของมหาวิทยาลัยศิลปากร และมีประโยชน์โดยตรงต่อชุมชน	(1) แผนงานการดำเนินงานด้านการทำนุบำรุงศิลปวัฒนธรรมสอดคล้องกับอัตลักษณ์ของมหาวิทยาลัยศิลปากร และมีประโยชน์โดยตรงต่อชุมชน
	12.1.2 มีการบูรณาการทำนุบำรุงศิลปวัฒนธรรมเข้ากับงานวิจัย และการบริการวิชาการ แต่ละสาขาวิชา	(1) โครงการทำนุบำรุงศิลปวัฒนธรรม มีการบูรณาการเข้ากับงานวิจัยและงานบริการวิชาการ
12.2 พัฒนามาตรฐานการทำนุบำรุงศิลปวัฒนธรรม 5 ด้าน ได้แก่ มาตรฐานด้านนโยบาย ด้านการส่งเสริม ด้านการสนับสนุน ด้านการสร้างมาตรฐาน และด้านการเผยแพร่ศิลปวัฒนธรรม เป็นไปอย่างมีประสิทธิภาพและคุณภาพ	12.2.1 เชื่อมโยงความรู้ท้องถิ่นสู่สากลอันจะเป็นกลไกในการฟื้นฟูอนุรักษ์ สืบสาน พัฒนา	(1) โครงการส่งเสริมและสนับสนุนให้เกิดความเชื่อมโยงความรู้ท้องถิ่นใน เชิงฟื้นฟู อนุรักษ์ สืบสาน พัฒนา เช่น โครงการ/กิจกรรมอนุรักษ์ วัฒนธรรมนิยมประเพณี ความเชื่อ ศาสนา ภาษา ศิลปกรรม การละเล่น การแต่งกาย วิถีชีวิต ฯลฯ โดยความร่วมมือทางด้านศิลปะ และ วัฒนธรรมกับภาครัฐและเอกชน ทั้งระดับท้องถิ่น ระดับชาติ และนานาชาติ
	12.2.2 เผยแพร่ศิลปวัฒนธรรมร่วมสมัยในเชิงสร้างสรรค์	(1) โครงการเผยแพร่ศิลปวัฒนธรรมร่วมสมัยในเชิงสร้างสรรค์ เช่น ศิลปะวัฒนธรรมในยุคใหม่ ด้วยระบบดิจิทัล

กลยุทธ์ที่	มาตรการที่	แผนปฏิบัติ
	12.2.3 ส่งเสริมภูมิปัญญาไทย/ ภูมิปัญญาท้องถิ่น ให้เป็นรากฐาน การพัฒนาองค์ความรู้ที่ดีขึ้น	(1) โครงการส่งเสริมสนับสนุนให้เกิด ความรู้ ความเข้าใจ และตระหนักใน ความสำคัญของภูมิปัญญาไทย/ ภูมิปัญญาท้องถิ่น สามารถนำมา พัฒนา ให้เกิดรายได้ให้กับท้องถิ่น
	12.2.4 สนับสนุนและส่งเสริมให้มี การนำศิลปะและวัฒนธรรมมาใช้ใน การขับเคลื่อนเศรษฐกิจสร้างสรรค์ (Creative Economy)	(1) โครงการด้านการออกแบบสื่อ สิ่งพิมพ์ โฆษณา การตกแต่งและ การก่อสร้างเชิงสร้างสรรค์ (2) โครงการผลิตวัสดุเชิงสร้างสรรค์ (3) โครงการอนุรักษ์งานศิลปะและ สืบสานวัฒนธรรมไทยเชิงสร้างสรรค์
12.3 จัดตั้งศูนย์ข้อมูลเพื่อการเรียน รู้ทางศิลปะวัฒนธรรม และมรดก ของชาติ	12.3.1 เป็นศูนย์ข้อมูล/เรียนรู้ทาง ด้านศิลปะการออกแบบ และงาน สร้างสรรค์	(1) โครงการศูนย์เรียนรู้ด้วยตนเอง ทางด้านศิลปะ การออกแบบ งาน สร้างสรรค์ • แผนการประชาสัมพันธ์ศูนย์เรียนรู้ ด้วยตนเอง เพื่อการเรียนรู้ทางศิลปะ วัฒนธรรมและมรดกของชาติ ให้เป็น ที่รู้จักทั้งในระดับชาติ นานาชาติ
	12.3.2 สร้างเครือข่ายความร่วมมือ ทางด้านศิลปะและวัฒนธรรมกับภาค รัฐและเอกชน ทั้งระดับท้องถิ่น ระดับชาติ และนานาชาติ	(1) โครงการเครือข่ายสารสนเทศ ด้านศิลปะและการออกแบบ

ประเด็นยุทธศาสตร์ที่ 5 ด้านการบริหารจัดการ

ยุทธศาสตร์ที่ 7

การบริหารจัดการองค์กรอย่างมีประสิทธิภาพ เพื่อการเป็นมหาวิทยาลัยแห่งการสร้างสรรค์

เป้าประสงค์ที่ 1 บุคลากรมีทักษะและขีดความสามารถในการปฏิบัติงาน

- ตัวชี้วัดยุทธศาสตร์
- ร้อยละของบุคลากรทุกระดับสามารถสร้างสรรค์ผลงานตามสายงาน เพื่อการพัฒนาองค์กรอย่างมีประสิทธิภาพต่อจำนวนบุคลากรทั้งหมด
 - ร้อยละของอาจารย์ที่มีวุฒิการศึกษาระดับปริญญาเอกต่อจำนวนอาจารย์ประจำทั้งหมด
 - ร้อยละของอาจารย์ที่มีตำแหน่งทางวิชาการต่อจำนวนอาจารย์ประจำทั้งหมด
- มีแผนพัฒนาบุคลากรสายบริหารและปฏิบัติการ
- ร้อยละของบุคลากรสายบริหารและปฏิบัติการที่ได้รับการพัฒนา

นโยบายที่ 13 การปรับปรุงระเบียบ/ข้อบังคับ

นโยบายที่ 14 การปรับโครงสร้างการบริหาร/สำนักงานฯ ให้เอื้อต่อการบริหารจัดการอย่างมีประสิทธิภาพ

นโยบายที่ 15 การพัฒนาบุคลากร

กลยุทธ์ที่	มาตรการที่	แผนปฏิบัติ
15.1 พัฒนาขีดความสามารถและสมรรถนะของบุคลากรสายวิชาการ	15.1.1 ส่งเสริมและสนับสนุนให้อาจารย์มีคุณวุฒิเพิ่มสูงขึ้นอีก ร้อยละ 5 ต่อปี	(1) จัดสรรทุนสนับสนุนการศึกษาต่อระดับปริญญาเอกของบุคลากรสายวิชาการ (2) ให้ความสำคัญกับการบรรจุบุคลากรกรคุณวุฒิระดับปริญญาเอกเป็นลำดับต้น จัดจ้างอาจารย์ประเภทลูกจ้างชั่วคราว/ผู้มีความรู้ความสามารถพิเศษในคุณวุฒิระดับปริญญาเอก
	15.1.2 สร้างแรงจูงใจให้กับผู้ที่มีคุณวุฒิระดับปริญญาเอก	(1) จัดสวัสดิการ/กำหนดค่าตอบแทนที่จูงใจ
	15.1.3 ส่งเสริมและสนับสนุนให้อาจารย์เข้าสู่ตำแหน่งทางวิชาการในสัดส่วนเพิ่มสูงขึ้น	(1) ส่งเสริมและกำกับดูแลการขอตำแหน่งทางวิชาการ เตรียมความพร้อมการเข้าสู่ตำแหน่งทางวิชาการ สำหรับอาจารย์บรรจุใหม่

กลยุทธ์ที่	มาตรการที่	แผนปฏิบัติ
	15.1.4 สร้างแรงจูงใจให้อาจารย์เข้าสู่ตำแหน่งทางวิชาการในสัดส่วนเพิ่มสูงขึ้น	(1) ให้เงินรางวัลพิเศษสำหรับผู้เข้าสู่ตำแหน่งทางวิชาการที่สูงขึ้น (เฉพาะตำแหน่งศาสตราจารย์) (2) กำหนดแนวทางการเข้าสู่ตำแหน่งทางวิชาการให้ผูกกับการต่อสัญญาจ้าง
	15.1.1 สนับสนุนให้บุคลากรได้รับการพัฒนาให้มีสมรรถนะตรงตามสายงานตลอดจนความสำคัญรับผิดชอบต่อองค์กร	(1) จัดตั้งคณะกรรมการในระดับหน่วยงานเพื่อวิเคราะห์ ศึกษา ศักยภาพในการพัฒนาสมรรถนะที่เหมาะสมให้สอดคล้องกับภารกิจของแต่ละหน่วยงาน (2) จัดทำแผนพัฒนาบุคลากรสายปฏิบัติการ <ul style="list-style-type: none"> • โครงการพัฒนาบุคลากรสำนักงานเลขาธิการคณะมนตรีคนศิลป์ โดยการฝึกอบรม/การสนับสนุนการศึกษาต่อในระดับที่สูงขึ้น
	15.3.1 สนับสนุนให้บุคลากรสายบริหาร ได้รับการพัฒนาให้มีสมรรถนะและความพร้อม ตรงตามสายงาน	(1) จัดตั้งกรรมการในระดับหน่วยงานเพื่อวิเคราะห์ ศึกษา ศักยภาพในการพัฒนาสมรรถนะที่เหมาะสมให้สอดคล้องกับภารกิจของแต่ละหน่วยงาน (2) จัดทำแผนพัฒนาบุคลากรสายบริหาร <ul style="list-style-type: none"> • โครงการพัฒนาบุคลากรระดับหัวหน้างาน

ประเด็นยุทธศาสตร์ที่ 6 ด้านระบบเทคโนโลยีสารสนเทศ

ยุทธศาสตร์ที่ 8

การพัฒนาระบบสารสนเทศเพื่อการบริหารจัดการตามพันธกิจให้มีประสิทธิภาพ

เป้าประสงค์ที่ 1 มีระบบสารสนเทศที่มีคุณภาพและครอบคลุมในการบริหารจัดการทรัพยากรและการดำเนินการต่าง ๆ ของมหาวิทยาลัย

- ตัวชี้วัดยุทธศาสตร์
- ร้อยละของผู้บริหารทุกระดับนำระบบสารสนเทศมาใช้ในการติดตาม ประเมินผล และตัดสินใจ
 - ร้อยละของบุคลากรทุกระดับนำระบบสารสนเทศมาใช้ในการเพิ่มประสิทธิภาพ การปฏิบัติงาน

นโยบายที่ 16 การปรับปรุงและพัฒนาระบบเทคโนโลยีสารสนเทศ

กลยุทธ์ที่	มาตรการที่	แผนปฏิบัติ
16.1 พัฒนาและจัดทำฐานข้อมูล ส่วนกลางให้ครอบคลุมความต้องการใช้งานและการอ้างอิงของ ผู้บริหาร	16.1.1 ปรับปรุงระบบสารสนเทศ สำหรับดำเนินการต่าง ๆ ที่มีอยู่แล้ว ในปัจจุบันและพัฒนาระบบอื่น ๆ ให้ มีความเชื่อมโยงครบถ้วนและเป็น ปัจจุบัน ตอบสนองผู้ใช้บริการ	(1) โครงการปรับปรุงระบบ เทคโนโลยีสารสนเทศเพื่อการตัดสินใจของผู้บริหารระดับสูง

แผนยุทธศาสตร์การประกันคุณภาพการศึกษาคณะมัณฑนศิลป์

สำนักงานคณะกรรมการสถาบันอุดมศึกษาได้กำหนดนโยบายประกันคุณภาพการศึกษาระดับอุดมศึกษา โดยสำนักงานคณะกรรมการสถาบันอุดมศึกษา ได้พัฒนาระบบและกลไกการประกันคุณภาพของการศึกษา เพื่อเป็นเครื่องมือในการรักษามาตรฐานการศึกษา ในอันที่จะทำให้มีระบบประกันคุณภาพการศึกษาขึ้นในสถาบันการศึกษา มีการดำเนินงานการประกันคุณภาพการศึกษา มีการตรวจสอบและการประเมินคุณภาพ เพื่อให้มหาวิทยาลัยเป็นที่ยอมรับจากหน่วยงานและองค์กรต่าง ๆ รวมไปถึงการได้รับรองมาตรฐานการศึกษา

การประกันคุณภาพการศึกษาระดับอุดมศึกษา มีความหมายถึง การมีระบบและกลไกในการควบคุม ตรวจสอบ และประเมินการดำเนินงานในแต่ละองค์ประกอบคุณภาพตามดัชนี หรือตัวบ่งชี้ที่กำหนดเพื่อเป็นหลักประกันแก่ผู้ที่มีส่วนเกี่ยวข้องและสาธารณชนได้มั่นใจว่าสถาบันนั้น ๆ สามารถให้ผลผลิตทางการศึกษาที่มีคุณภาพ

การประกันคุณภาพการศึกษามี 2 ลักษณะ คือ

1) การประกันคุณภาพภายใน

หมายถึงการประเมินผลและการติดตามตรวจสอบคุณภาพและมาตรฐานการศึกษาของมหาวิทยาลัย คณะวิชา ภาควิชาและหน่วยงานภายใน โดยบุคลากรของสถานศึกษานั้นเอง หรือโดยหน่วยงานต้นสังกัด ซึ่งในส่วนของมหาวิทยาลัยศิลปากร ได้แก่ สำนักงานประกันคุณภาพการศึกษาที่มีหน้าที่กำกับดูแลเรื่องการประกันคุณภาพของมหาวิทยาลัย ภาควิชา /สำนักงานเลขานุการ คณะวิชา ดูแลเรื่องการประกันคุณภาพการศึกษาระดับภาควิชาและคณะวิชา

2) การประกันคุณภาพภายนอก

หมายถึงการประเมินผลและการติดตามตรวจสอบคุณภาพ และมาตรฐานการศึกษาระดับมหาวิทยาลัยจากภายนอก โดยสำนักงานรับรองมาตรฐานและประเมินคุณภาพการศึกษา (สมศ.) หรือบุคคล หรือหน่วยงานภายนอกที่สำนักงานดังกล่าวรับรอง

เพื่อเป็นการประกันคุณภาพและให้มีการพัฒนาคุณภาพและมาตรฐานการศึกษาของมหาวิทยาลัยศิลปากรสืบเนื่องจากนโยบายดังกล่าว คณะวิชา/ภาควิชา และหน่วยงานในปัจจุบัน ให้ความสนใจและดำเนินการเรื่องการประกันคุณภาพทางวิชาการอย่างกว้างขวาง ทั้งนี้เพื่อให้เกิดความมั่นใจว่ากิจกรรมการผลิตบัณฑิตที่มหาวิทยาลัยดำเนินการและเงินภาษีประชาชนที่ลงทุนในการสนับสนุนการศึกษาระดับสูงนั้นได้ผลดีและมีคุณภาพ ประกอบกับพระราชบัญญัติการศึกษาแห่งชาติ พ.ศ. 2542 ได้ระบุให้สถาบันการศึกษาจัดให้มีระบบประกันคุณภาพของสถาบันที่ต้องดำเนินการอย่างต่อเนื่องและเปิดเผยต่อสาธารณชน

มหาวิทยาลัยศิลปากร ได้เล็งเห็นความสำคัญและความจำเป็นของการประกันคุณภาพการศึกษาตามดำริ และนโยบายของสำนักงานคณะกรรมการการอุดมศึกษา (สกอ.) เพื่อพัฒนาคุณภาพการศึกษาระดับอุดมศึกษา จึงได้แต่งตั้งคณะกรรมการประกันคุณภาพการศึกษาของมหาวิทยาลัย เพื่อทำหน้าที่รับผิดชอบพัฒนาระบบประกันคุณภาพ กำหนดแนวทางและดำเนินการเกี่ยวกับการประกันคุณภาพการศึกษาของมหาวิทยาลัยพร้อมทั้งจัดตั้งสำนักงานประกันคุณภาพการศึกษา เพื่อดำเนินการเรื่องการประกันคุณภาพการศึกษา

ตามนโยบายของคณะกรรมการประกันคุณภาพการศึกษาคณะมัณฑนศิลป์ มหาวิทยาลัยศิลปากรได้ตอบรับนโยบายประกันคุณภาพการศึกษาของมหาวิทยาลัย มุ่งมั่นที่จะพัฒนาระบบประกันคุณภาพการศึกษาของคณะอย่างจริงจังและต่อเนื่อง เพื่อพัฒนาคุณภาพมาตรฐานทางวิชาการ ให้ทัดเทียมมาตรฐานสากล และทันกับสภาวะเศรษฐกิจและสังคมที่เปลี่ยนแปลงอย่างรวดเร็วในยุคโลกาภิวัตน์ โดยถือนโยบายและแนวปฏิบัติของมหาวิทยาลัยเป็นกรอบในการดำเนินงาน

นอกจากความมุ่งมั่นในเรื่องการจัดการเรียนการสอนแล้ว คณะฯ ยังมีเป้าประสงค์ในการสร้างสรรค์ วิจัยทางการออกแบบและศิลปะประยุกต์ เพื่อให้เกิดองค์ความรู้เพื่อพัฒนาและประยุกต์ให้เกิดประโยชน์ในด้านต่างๆกับประเทศชาติ และให้บริการทางวิชาการแก่สังคม เพื่อให้การดำเนินงานของคณะฯ มุ่งไปสู่เป้าหมายที่คาดหวังไว้ คณะฯ จึงกำหนดวัตถุประสงค์ไว้ดังนี้

ด้านการเรียนการสอน

1. จัดการเรียนการสอนให้มีคุณภาพ โดยมีระบบและกลไกในการพัฒนาและบริหารหลักสูตรให้เป็นไปตามมาตรฐานการอุดมศึกษา
2. สรรหาและพัฒนาให้ได้อาจารย์ที่มีคุณวุฒิตามเกณฑ์มาตรฐานหลักสูตรและความสามารถสูง
3. จัดกระบวนการเรียนการสอนให้มีประสิทธิภาพและเน้นผู้เรียนเป็นสำคัญ
4. จัดการวัดและประเมินผลการเรียนอย่างเป็นระบบและได้มาตรฐาน
5. คัดเลือกและส่งเสริมการจัดกิจกรรมพัฒนานักศึกษาให้เป็นบัณฑิตที่มีคุณลักษณะพึงประสงค์
6. จัดหาปัจจัยเกื้อหนุนและสภาพแวดล้อมเพื่อส่งเสริมการเรียนรู้ของนักศึกษาอย่างมีคุณภาพและประสิทธิภาพ

การพัฒนานักศึกษา

1. ให้นักศึกษามีความรู้ด้านพื้นฐานศิลปะ การออกแบบ ศิลปะการออกแบบขั้นสูงและมีทักษะทางภาษาและการใช้เทคโนโลยีสารสนเทศ
2. ส่งเสริมการจัดกิจกรรมพัฒนานักศึกษาให้มีคุณธรรมและจริยธรรม มีความรับผิดชอบ และความสัมพันธ์ระหว่างบุคคลโดยเน้นการทำงานเป็นหมู่คณะและบำเพ็ญประโยชน์เพื่อสังคม

การวิจัย / การสร้างสรรค์

1. สนับสนุนการสร้างสรรค์ / วิจัยเพื่อพัฒนาองค์ความรู้ และสร้างองค์ความรู้ใหม่
2. สนับสนุนทรัพยากรที่จำเป็นสำหรับงานสร้างสรรค์ / วิจัย
3. ส่งเสริม ให้มีการเผยแพร่ และถ่ายทอดผลงานการสร้างสรรค์ / วิจัยของอาจารย์ทั้งในระดับชาติ และระดับนานาชาติ

การบริการวิชาการแก่สังคม

1. จัดให้บริการทางวิชาการแก่สังคมเพื่อเผยแพร่ความรู้ทางศิลปะการออกแบบที่เกี่ยวข้องกับการเรียนการสอน การวิจัยและสร้างสรรค์ แก่กลุ่มเป้าหมายและกลุ่มผู้ด้อยโอกาสและประเมินความพึงพอใจของผู้รับบริการ
2. ส่งเสริมให้อาจารย์ประจำทุกคนมีส่วนร่วมในการให้บริการวิชาการชีพแก่สังคม ในระดับชาติและนานาชาติ

การทำนุบำรุงศิลปวัฒนธรรม

1. จัดกิจกรรมเพื่อส่งเสริมและสนับสนุนการทำนุบำรุงศิลปวัฒนธรรมที่เกี่ยวข้องกับการเรียนการสอนอย่างต่อเนื่อง
2. ส่งเสริมการดำเนินงานด้านศิลปวัฒนธรรมเพื่อสร้างมาตรฐานนักออกแบบไทยทั้งในระดับชาติและนานาชาติ

การบริหารและจัดการ

1. จัดโครงสร้างระบบบริหารให้สอดคล้องกับปณิธานและวัตถุประสงค์ของคณะฯ
2. กำหนดหน้าที่และความรับผิดชอบของบุคลากรอย่างชัดเจน
3. สรรหาบุคลากรที่มีความรู้ความสามารถ มีคุณธรรมและจริยธรรม
4. พัฒนาบุคลากรให้มีศักยภาพที่จะปฏิบัติหน้าที่ให้มีประสิทธิภาพดียิ่งขึ้น
5. เปิดโอกาสให้บุคลากรภายในมีส่วนร่วมและกระจายอำนาจในการบริหารจัดการคณะฯ
6. ให้มีระบบข้อมูลสารสนเทศเพื่อการดำเนินงาน การวางแผน และการตัดสินใจ
7. ให้มีการประเมินผลการปฏิบัติงานจริงตามแผนที่ได้กำหนด และติดตามผลอย่างต่อเนื่อง

การเงินและงบประมาณ

1. ให้มีระบบและกลไก กำกับ ติดตาม และประเมินผลการใช้จ่ายงบประมาณอย่างมีประสิทธิภาพและเกิดประโยชน์ตามวัตถุประสงค์
2. แสวงหาทรัพยากรการเงินจากแหล่งภายนอกอื่น นอกเหนือจากงบประมาณแผ่นดิน และเงินรายได้จากค่าลงทะเบียน

ระบบและกลไกการประกันคุณภาพ

1. มีการพัฒนาระบบและกลไกการประกันคุณภาพการศึกษาอย่างต่อเนื่อง เพื่อส่งเสริมให้คุณภาพการศึกษาได้มาตรฐานที่กำหนด
2. ส่งเสริมให้บุคลากรและนักศึกษามีส่วนร่วมในการดำเนินงานประกันคุณภาพการศึกษาระดับภาควิชาและคณะวิชา
3. มีการตรวจสอบและประเมินคุณภาพการศึกษาทั้งระดับภาควิชา และระดับคณะวิชา โดยเชิญผู้ทรงคุณวุฒิจากหน่วยงานภายใน จากหน่วยงานภายนอก เพื่อให้เกิดการปรับปรุงการดำเนินงานที่คุณภาพอย่างต่อเนื่อง

มาตรฐานการศึกษาของชาติ

อุดมการณ์และหลักการในการจัดการศึกษาของชาติ

รัฐธรรมนูญแห่งราชอาณาจักรไทย พ.ศ. 2540 พระราชบัญญัติการศึกษาแห่งชาติ พ.ศ.2542 และแก้ไขเพิ่มเติม (ฉบับที่ 2) พ.ศ.2545 และนโยบายด้านการศึกษาของรัฐบาลที่ได้แถลงต่อรัฐสภาต่างมีอุดมการณ์และหลักการการจัดการศึกษาเพื่อพัฒนาสังคมไทยให้เป็นสังคมแห่งการเรียนรู้ และเพื่อให้คนไทยทั้งปวงได้รับโอกาสเท่าเทียมกันทางการศึกษา พัฒนาคนได้อย่างต่อเนื่องตลอดชีวิต อันเป็นเงื่อนไขไปสู่ระบบเศรษฐกิจฐานความรู้ที่พึงประสงค์

อุดมการณ์สำคัญของการจัดการศึกษา คือ การจัดให้มีการศึกษาตลอดชีวิตและสร้างสังคมไทยให้เป็นสังคมแห่งการเรียนรู้ การศึกษาสร้างคุณภาพชีวิตและสังคมบูรณาการอย่างสมดุลระหว่างปัญญาธรรม คุณธรรม และวัฒนธรรม เป็นการศึกษาตลอดชีวิตเพื่อคนไทยทั้งปวง มุ่งสร้างพื้นฐานที่ดีในวัยเด็ก ปลูกฝังความเป็นสมาชิกที่ดีของสังคมตั้งแต่วัยการศึกษาขั้นพื้นฐาน และพัฒนาความรู้ความสามารถเพื่อการทำงานที่มีคุณภาพ โดยให้สังคมทุกภาคส่วนมีส่วนร่วมในการจัดการศึกษาได้ตรงความต้องการของผู้เรียน และสามารถตรวจสอบได้อย่างมั่นใจว่าการศึกษาเป็นกระบวนการของการพัฒนาชีวิตและสังคมเป็นปัจจัยสำคัญในการพัฒนาประเทศอย่างยั่งยืน สามารถพึ่งตนเองและพึ่งกันเองได้ และสามารถแข่งขันได้ในระดับนานาชาติเพื่อให้เป็นไปตามอุดมการณ์และหลักการในการจัดการศึกษาดังกล่าว จึงได้กำหนดมาตรฐานและตัวบ่งชี้ไว้ 3 มาตรฐานและ 11 ตัวบ่งชี้ ได้แก่

มาตรฐานที่ 1 คุณลักษณะของคนไทยที่พึงประสงค์ ทั้งในฐานะพลเมืองและพลโลก

มาตรฐานที่ 2 แนวการจัดการศึกษา

มาตรฐานที่ 3 แนวการสร้างสังคมแห่งการเรียนรู้/สังคมแห่งความรู้

มาตรฐานที่ 1 คุณลักษณะของคนไทยที่พึงประสงค์ ทั้งในฐานะพลเมืองและพลโลก

คนไทยเป็นคนเก่ง คนดี และมีความสุข

เป้าหมายของการจัดการศึกษาอยู่ที่การพัฒนาคนไทยทุกคนให้เป็น “คนเก่ง คนดี และมีความสุข” โดยมีการพัฒนาที่เหมาะสมกับช่วงวัย พัฒนาคณะตามธรรมชาติและเต็มตามศักยภาพ ตรงตามความต้องการ ทั้งในด้านสุขภาพร่างกายและจิตใจ สติปัญญา ความรู้และทักษะคุณธรรมและจิตสำนึกที่พึงประสงค์ และอยู่ในสังคมได้อย่างปกติสุข

ตัวบ่งชี้

1.1 กำลังกาย กำลังใจที่สมบูรณ์

1.1.1 คนไทยมีสุขภาพกายและจิตที่ดี มีพัฒนาการด้านร่างกาย จิตใจ สติปัญญา เจริญเติบโตอย่างสมบูรณ์ตามเกณฑ์การพัฒนานในแต่ละช่วงวัย

1.2 ความรู้และทักษะที่จำเป็นและเพียงพอในการดำรงชีวิตและพัฒนาสังคม

1.2.1 คนไทยได้เรียนรู้เต็มตามศักยภาพของตนเอง

1.2.2 คนไทยมีงานทำและนำความรู้ไปใช้ในการสร้างงานและสร้างประโยชน์ให้สังคม

1.3 ทักษะการเรียนรู้และปรับตัว

1.3.1 คนไทยสามารถเรียนรู้ด้วยตนเอง รักการเรียนรู้ทันโลก รวมทั้งมีความสามารถในการใช้แหล่งความรู้และสื่อต่าง ๆ เพื่อพัฒนาตนเองและสังคม

1.3.2 คนไทยสามารถปรับตัวได้ มีมนุษยสัมพันธ์ดีและสามารถทำงานร่วมกับผู้อื่นได้เป็นอย่างดี

1.4 ทักษะทางสังคม

1.4.1 คนไทยเข้าใจและเคารพในธรรมชาติ สิ่งแวดล้อมและสังคม มีทักษะและความสามารถที่จำเป็นต่อการดำเนินชีวิตในสังคมอย่างมีความสุข

1.4.2 คนไทยมีความรับผิดชอบ เข้าใจ ยอมรับ และตระหนักในคุณค่าของวัฒนธรรมที่แตกต่างกัน สามารถแก้ปัญหาในฐานะสมาชิกของสังคมโลกโดยสันติวิธี

1.5 คุณธรรม จิตสาธารณะ และจิตสำนึกในความเป็นพลเมืองไทยและพลโลก

1.5.1 คนไทยดำเนินชีวิตโดยกายสุจริต วาสุจริต และมโนสุจริต

1.5.2 คนไทยมีความรับผิดชอบต่อศีลธรรมและสังคม มีจิตสำนึกในเกียรติภูมิของความเป็นคนไทย มีความภูมิใจในชนชาติไทย รักแผ่นดินไทย และปฏิบัติตามระบอบประชาธิปไตย เป็นสมาชิกที่ดี เป็นอาสาสมัครเพื่อชุมชนและสังคมในฐานะพลเมืองไทยและพลโลก

มาตรฐานที่ 2 แนวการจัดการศึกษา

จัดการเรียนรู้ที่มุ่งพัฒนาผู้เรียนเป็นสำคัญและการบริหารโดยใช้สถานศึกษาเป็นฐาน

การจัดกระบวนการเรียนรู้ที่เน้นผู้เรียนเป็นสำคัญ ผู้เรียนเป็นแบบอย่างที่ดี ได้ฝึกการคิด ได้เรียนรู้จากประสบการณ์ตรงที่หลากหลายตรงตามความต้องการ และมีความสุขในการเรียนรู้ ครู คณาจารย์ รู้จักผู้เรียนเป็นรายบุคคล เตรียมการสอนและสื่อที่ผสมผสานความรู้สากลกับภูมิปัญญาไทย จัดบรรยากาศเอื้อต่อการเรียนรู้ จัดหาและพัฒนาแหล่งการเรียนรู้ที่หลากหลาย และพัฒนาความคิดของผู้เรียนอย่างเป็นระบบและสร้างสรรค์

ความสำเร็จของการจัดกระบวนการเรียนรู้ที่เน้นผู้เรียนเป็นสำคัญขึ้นอยู่กับ

1. ปัจจัยด้านบุคคล ได้แก่ ผู้เรียน ครู คณาจารย์ ผู้บริหาร ผู้ปกครอง และสมาชิกชุมชน
2. ปัจจัยด้านการบริหาร ได้แก่ หลักการบริหารจัดการและหลักธรรมาภิบาล

ตัวบ่งชี้

2.1 การจัดหลักสูตรการเรียนรู้และสภาพแวดล้อมที่ส่งเสริมให้ผู้เรียนได้พัฒนาตามธรรมชาติและเต็มศักยภาพ

2.1.1 มีการจัดหลักสูตรที่หลากหลายตามความเหมาะสมของกลุ่มผู้เรียนทุก ระบบสอดคล้องตามความต้องการของผู้เรียนและท้องถิ่น สนับสนุนการพัฒนาศักยภาพของผู้เรียน

2.1.2 ผู้เรียนมีโอกาส/สามารถเข้าถึงหลักสูตรต่าง ๆ ที่จัดไว้อย่างทั่วถึง

2.1.3 องค์กรที่ให้บริการทางการศึกษามีสภาพแวดล้อมที่เอื้อต่อการเรียนรู้ มีอาคารสถานที่ มีการส่งเสริมสุขภาพอนามัย และความปลอดภัย

2.1.4 มีการพัฒนานวัตกรรมจัดการการเรียนรู้ สื่อเพื่อการเรียนรู้และการให้บริการเทคโนโลยีสารสนเทศทุกรูปแบบที่เอื้อต่อการเรียนรู้ด้วยตนเอง และการเรียนรู้แบบมีส่วนร่วม

2.2 มีการพัฒนาผู้บริหาร ครู คณาจารย์และบุคลากรทางการศึกษาอย่างเป็นระบบและมีคุณภาพ

2.2.1 ผู้บริหาร ครู คณาจารย์ และบุคลากรทางการศึกษาได้รับการพัฒนาอย่างเป็นระบบต่อเนื่อง เพื่อสร้างความเข้มแข็งทางวิชาการและวิชาชีพ

2.2.2 ผู้บริหาร ครู คณาจารย์ และบุคลากรทางการศึกษามีคุณธรรม มีความพึงพอใจในการทำงานและผูกพันกับงานมีอัตราการออกจากงานและอัตราความทำผิดวินัยลดลง

2.2.3 มีแนวโน้มในการรวมตัวจัดตั้งองค์กรอิสระเพื่อสร้างเกณฑ์มาตรฐานเฉพาะกลุ่ม และติดตามการดำเนินการดำเนินงานของบุคลากรและสถานศึกษา ตลอดจนการสั่งสมองค์ความรู้ ที่หลากหลาย

2.3 มีการบริหารจัดการที่ใช้สถานศึกษาเป็นฐาน

2.3.1 องค์กร ชุมชน มีส่วนร่วมในการพัฒนาการจัดการเรียนรู้ตามสภาพท้องถิ่น สภาพปัญหา และความต้องการที่แท้จริงของผู้เรียน

2.3.2 ผู้รับบริการ/ผู้เกี่ยวข้องทุกกลุ่มมีความพึงพอใจต่อการจัดบริการทางการศึกษาของสถานศึกษา

2.3.3 มีการกำหนดระบบประกันคุณภาพภายในเป็นส่วนหนึ่งของกระบวนการบริหารการศึกษา เพื่อนำไปสู่การพัฒนาคุณภาพ และสามารถรองรับการประเมินคุณภาพภายนอกได้

มาตรฐานที่ 3 แนวการสร้างสังคมแห่งการเรียนรู้ / สังคมแห่งความรู้ การสร้างวิถีการเรียนรู้ และแหล่งการเรียนรู้ให้เข้มแข็ง

การเรียนรู้ ความรู้ นวัตกรรม สื่อและเทคโนโลยี เป็นปัจจัยสำคัญของการพัฒนาสู่สังคมแห่งความรู้ การส่งเสริมและสร้างกลไกเพื่อให้คนไทยทุกคนมีโอกาสและทางเลือกที่จะเข้าถึงปัจจัยและเรียนรู้อย่างต่อเนื่องตลอดชีวิตด้วยรูปแบบและวิธีการที่หลากหลาย โดยการได้รับความร่วมมือจากทุกภาคส่วนของสังคม จะนำมาซึ่งการพัฒนาคุณภาพ ประสิทธิภาพ และขีดความสามารถของคนไทยในการพัฒนาประเทศรวมทั้งการเพิ่มศักยภาพการแข่งขันของประเทศ

ตัวบ่งชี้

3.1 การบริการวิชาการและสร้างความร่วมมือระหว่างสถานศึกษากับชุมชนให้เป็นสังคมแห่งการเรียนรู้/สังคมแห่งความรู้

3.1.1 สถานศึกษาร่วมมือกับบุคลากรและองค์กรในชุมชนที่เกี่ยวข้องทุกฝ่ายทุกระดับ ร่วมจัดปัจจัยและกระบวนการเรียนรู้ภายในชุมชน และให้บริการวิชาการที่เป็นประโยชน์แก่การพัฒนาคนในชุมชน เพื่อให้สังคมไทยเป็นสังคมแห่งภูมิปัญญา และคนไทยมีการเรียนรู้ตลอดชีวิต

3.1.2 ชุมชนเป็นที่ตั้งขององค์กรที่มีบริการทางการศึกษามีสถานภาพเป็นสังคมแห่งการเรียนรู้/สังคมแห่งความรู้ มีความปลอดภัย ลดความขัดแย้ง มีสันติสุข และมีการพัฒนาก้าวหน้าอย่างต่อเนื่อง

3.2 การศึกษาวิจัย สร้างเสริม สนับสนุนแหล่งการเรียนรู้และกลไกการเรียนรู้

3.2.1 ศึกษาวิจัย สืบค้น จัดหา และจัดตั้งแหล่งการเรียนรู้ตลอดชีวิตทุกรูปแบบ

3.2.2 ระดมทรัพยากร (บุคลากร งบประมาณ อาคารสถานที่ สิ่งอำนวยความสะดวก ภูมิปัญญา และอื่น ๆ) และความร่วมมือจากภายในและภายนอกสถานศึกษา ในการสร้างกลไกการเรียนรู้ทุกประเภท เพื่อให้คนไทยสามารถเรียนรู้ตลอดชีวิตได้จริง

3.2.3 ศึกษาวิจัยเพื่อสร้างองค์ความรู้ใหม่และการพัฒนาประเทศ

3.3 การสร้างและจัดการความรู้ในทุกระดับทุกมิติของสังคม

3.3.1 ครอบครัว ชุมชน องค์กรทุกระดับ และองค์กรที่จัดการศึกษามีการสร้างและ ใช้ความรู้ มีการแลกเปลี่ยนเรียนรู้จนกลายเป็นวัฒนธรรมแห่งการเรียนรู้

แนวการปฏิบัติของอาจารย์คณะมัณฑนศิลป์ มหาวิทยาลัยศิลปากร

1. จัดทำ มคอ.3 และ มคอ.5 ให้ภาควิชาเพื่อจัดส่งให้คณะฯ เตรียมการที่เกี่ยวข้อง และจัดเก็บรวบรวมภายใน 1 สัปดาห์ ก่อนเปิดภาคการศึกษา
2. จัดกิจกรรมการเรียนการสอน ที่สะท้อนถึงวัตถุประสงค์และคำอธิบายรายวิชาของหลักสูตร และแสดงรายละเอียดการจัดกิจกรรมการศึกษานอกสถานที่ การเชิญอาจารย์พิเศษ วิทยากร ในประมวลการสอนรายวิชาดังกล่าว
3. ให้คำปรึกษาทางวิชาการแก่นักศึกษาทางระบบสารสนเทศ หรือจัดตารางเวลาให้นักศึกษาเข้าพบ
4. ส่งผลการเรียนของนักศึกษาให้ภาควิชาเพื่อเสนอคณะฯ ภายในระยะเวลาที่กำหนด
5. ส่งรายงานการประเมินผลการปฏิบัติงานรอบ 6 เดือน พร้อมเพิ่มสะสมงานของตนเอง หลังสิ้นสุดภาคการศึกษานั้น ๆ
6. พัฒนานวัตกรรมการจัดการเรียนรู้แก่นักศึกษา เพื่อพัฒนาผู้เรียนให้เต็มตามศักยภาพ โดยนำผลการพัฒนาไปใช้ปรับปรุงแผนการเรียนการสอนอย่างต่อเนื่อง
7. ทำผลงานสร้างสรรค์ ผลงานวิชาการศิลปะการออกแบบ และถ่ายทอดความรู้สู่สาธารณชนทุกปีในรูปแบบต่างๆ
8. นำความรู้ และประสบการณ์ที่ได้จากการวิจัย / สร้างสรรค์ การให้บริการวิชาการแก่สังคมเชื่อมโยงเข้ากับการเรียนการสอนในรายวิชาที่ตนเองรับผิดชอบ โดยอาจแสดงหลักฐานในรูปแบบของประมวลการสอน / มคอ.3 เป็นต้น
9. เข้าร่วมกิจกรรมทางวิชาการและกิจกรรมอื่นที่คณะ/ ภาควิชาจัดขึ้น ตามวาระต่าง ๆ
10. ให้ความร่วมมือกับการจัดทำรายงานประกันคุณภาพการศึกษาของภาควิชา โดยรวบรวมหลักฐานการดำเนินกิจกรรมที่เกี่ยวข้องและส่งภายในระยะเวลาที่กำหนด

ข้อมูลเกี่ยวกับการจัดการศึกษาที่อาจารย์ควรทราบ

ข้อมูลเกี่ยวกับการจัดการศึกษาที่อาจารย์ควรทราบ

เพื่อให้การจัดการเรียนการสอนบรรลุวัตถุประสงค์ อาจารย์ควรมีความเข้าใจในภารกิจที่เกี่ยวข้องกับการจัดการศึกษา ดังนี้.-

1. หลักสูตรและการลงทะเบียน

งานบริการการศึกษาได้จัดทำเอกสารคู่มือหลักสูตรประจำปีการศึกษา มีรายละเอียดโครงสร้างหลักสูตร ประกอบด้วย หมวดวิชาศึกษาทั่วไป หมวดวิชาเฉพาะและวิชาเลือกเสรี แผนการศึกษาและลักษณะเนื้อหาของวิชา อาจารย์สามารถใช้เป็นข้อมูลในการแนะนำและให้คำปรึกษาการลงทะเบียนแก่นักศึกษา ตามกำหนดเวลาปฏิทินการศึกษาของมหาวิทยาลัย ซึ่งเมื่อพ้นกำหนดวันลงทะเบียนแล้วนักศึกษายังไม่ได้ลงทะเบียนภายในกำหนดวันเพิ่ม-ถอน นักศึกษาสามารถลงทะเบียนเข้าทางอินเทอร์เน็ตด้วยตนเอง โดยเสียค่าปรับลงทะเบียนวันละ 30 บาทแต่ไม่เกิน 500 บาท และหากเมื่อพ้นกำหนดวันเพิ่ม-ถอนแล้ว นักศึกษายังไม่ได้ลงทะเบียนอีก นักศึกษาจะต้องยื่นคำร้องขอลงทะเบียนเข้าเป็นกรณีพิเศษ โดยต้องขอความเห็นชอบจากคณะกรรมการประจำคณะฯ ก่อน จึงจะแจ้งให้กองบริการการศึกษาดำเนินการลงทะเบียน

ในกรณีที่นักศึกษาประสงค์จะเปลี่ยนแปลงรายวิชาที่ลงทะเบียน สามารถดำเนินการทางอินเทอร์เน็ตด้วยตนเองภายในช่วงเวลายกวันเพิ่ม-ถอน หากเมื่อพ้นกำหนดนักศึกษาต้องขอลงทะเบียนเพิ่ม-ถอนเข้าเป็นกรณีพิเศษ โดยผ่านความเห็นชอบจากคณะกรรมการประจำคณะฯ เช่นกันโดยต้องลงทะเบียนก่อนวันแรกของการสอบประจำภาคการศึกษา และหากนักศึกษายกข้อผ่อนผันการชำระค่าลงทะเบียน แล้วไม่ไปชำระเงินตามกำหนด จะถูกลบข้อมูลการลงทะเบียนในภาคการศึกษานั้น ๆ

2. การจัดทำแผนการสอน / ประมวลการสอน / มคอ.3

ในแต่ละภาคการศึกษาอาจารย์ผู้สอนจะต้องดำเนินการวางแผนการสอน เตรียมสอนล่วงหน้า เพื่อให้บรรลุวัตถุประสงค์ของรายวิชา โดยทั่วไปการวางแผนการสอน ประกอบด้วย จุดมุ่งหมายในการสอน เนื้อหารายวิชา การกำหนดกิจกรรมการเรียนการสอน สื่อการเรียนการสอน การวัดและประเมินผล และนำสิ่งเหล่านี้มาจัดทำเป็นประมวลการสอน เพื่อใช้เป็นเอกสารในการกำหนดแนวทางการสอนสำหรับอาจารย์ผู้สอน เป็นการสื่อสารเพื่อทำความเข้าใจให้การเรียนการสอนของผู้เรียนและอาจารย์ผู้สอน แจกจ่ายให้นักศึกษาในสัปดาห์แรกของการเรียนการสอน

3. การเชิญอาจารย์พิเศษ

จากการจัดทำประมวลการสอนนำไปสู่ขั้นตอนการพิจารณากำหนดการเชิญสอนอาจารย์พิเศษ โดยงานบริการการศึกษาจะดำเนินการเชิญอาจารย์พิเศษตามประมวลการสอน ซึ่งคณะกรรมการประจำคณะฯ มีมติครั้งที่ 7/2538 เมื่อวันที่ 27 กรกฎาคม 2538 และ ครั้งที่ 3/2542 เมื่อวันที่ 29 เมษายน 2542 ได้พิจารณากำหนดหลักเกณฑ์การเชิญสอนอาจารย์พิเศษไว้ ดังนี้

1) การเชิญสอนอาจารย์พิเศษ ให้เชิญได้รายวิชาละไม่เกิน 14 สัปดาห์ต่อภาคการศึกษา โดยสัปดาห์แรกและสัปดาห์สุดท้ายตามกำหนดปฏิทินการศึกษา กำหนดให้อาจารย์ผู้สอนประจำรายวิชาเป็นผู้รับผิดชอบ

2) รายวิชาแกนอาจารย์ผู้สอนควรเป็นคณาจารย์ประจำ

3) รายวิชาที่เชิญสอนอาจารย์พิเศษ ประเภทผู้เชี่ยวชาญ ควรปรับลดระยะเวลาของการเชิญลงเท่าที่จำเป็น ไม่ควรเชิญตลอดภาคการศึกษา โดยให้คณาจารย์ประจำเป็นผู้ร่วมสอน เว้นแต่เป็นรายวิชาเฉพาะวิชาชีพพิเศษ ที่ไม่มีอาจารย์ภายในคณะฯสอนได้

4. การใช้บริการอุปกรณ์ไอศตฯ เพื่อการเรียนการสอน

หน่วยผลิต บริการสื่อและเทคโนโลยี มีหน้าที่ให้บริการอุปกรณ์ไอศตฯ ทัศนูปกรณ์ จัดเตรียมโปรแกรม อุปกรณ์คอมพิวเตอร์ห้องเรียน PC และ MAC อาจารย์ที่มีความประสงค์ขอใช้บริการ อุปกรณ์ไอศตฯ เพื่อใช้ในการเรียนการสอนหรือเพื่อเตรียมการสอน ติดต่อขอใช้บริการได้ที่หน่วยผลิตฯ ชั้น 3 กรุณาแจ้งรายการขอใช้อุปกรณ์ล่วงหน้า ประมาณ 2 วัน เพื่อให้เจ้าหน้าที่สามารถจัดอุปกรณ์ฯ ให้บริการอาจารย์ได้ทั่วถึง

5. การวัดและประเมินผลการศึกษา

เมื่อนักศึกษาลงทะเบียนเรียนแต่ละรายวิชาและมีเวลาเข้าชั้นเรียนไม่น้อยกว่าร้อยละ 80 ในภาคการศึกษานั้น ๆ อาจารย์ผู้สอนจะประเมินผลการเรียนจากการจัดสอบปลายภาคหรือจากคะแนนผลการปฏิบัติงานตลอดภาคการศึกษา ตามค่าระดับและรายงานผลการศึกษา ตามกำหนดระยะเวลาของปฏิทินการศึกษา โดยผลการศึกษาฯ งานบริการการศึกษาจะนำเสนอขอความเห็นชอบจากหัวหน้าภาควิชาฯ คณบดี และคณะกรรมการประจำคณะมัณฑนศิลป์ ตามลำดับ และหากรายวิชาใดที่อาจารย์ผู้สอนให้ค่า I โดยมีได้แก้ไขค่าระดับคะแนนตามปฏิทินการศึกษาของกองบริการการศึกษา ผลการศึกษาของนักศึกษาจะถูกปรับค่าระดับเป็น F ทันที ดังนั้นอาจารย์ผู้สอนจึงควรตรวจสอบผลงานและให้ค่าระดับผลการศึกษาตามเวลาที่มหาวิทยาลัยกำหนด นักศึกษาที่มีผลการสอบในรายวิชาใดไม่ต่ำกว่าระดับ D ถือว่าสอบได้ในรายวิชานั้น ยกเว้นว่าหลักสูตรกำหนดกำหนดให้ได้สูงกว่าระดับ D และรายวิชาใดที่สอบได้สูงกว่าระดับ D+ นักศึกษาไม่มีสิทธิลงทะเบียนรายวิชานั้นอีก

6. การจำแนกสภาพนักศึกษา

กองบริการการศึกษาจะดำเนินการจำแนกสภาพนักศึกษาทุกภาคการศึกษาปกติ ยกเว้นภาคการศึกษาแรก ของนักศึกษาปีหนึ่ง การจำแนกสภาพนักศึกษามีดังนี้-

- นักศึกษาเด่น ได้รับเกรดเฉลี่ยสะสม 3.20 เป็นต้นไป
- นักศึกษาปกติ ได้รับเกรดเฉลี่ยสะสมตั้งแต่ 2.00 เป็นต้นไป
- นักศึกษารอพินิจ ได้รับเกรดเฉลี่ยสะสมต่ำกว่า 2.00

ซึ่งหากอาจารย์ผู้สอนส่งผลการศึกษาล่าช้า ก็จะมีผลกระทบต่อกรจำแนกสภาพนักศึกษา อาจทำให้นักศึกษาเสียประโยชน์ที่นักศึกษามีผลคะแนนต่ำกว่า 2.00 ซึ่งอาจทำให้นักศึกษาพ้นสภาพได้ในกรณีดังนี้-

6.1 ต่ำกว่า 1.50 1 ครั้ง (ไม่นับภาคการศึกษาแรก)

ภาคต้น/ชั้นปีที่ 1	2.00-4.00	ยังไม่พิจารณา
ภาค.../ชั้นปีที่...	0.00-1.49	พ้นสภาพ / ต่ำกว่า 1.50

6.2 ต่ำกว่า 1.80 (1.50-1.79) สองภาคการศึกษาต่อเนื่องกัน

ภาคต้น/ชั้นปีที่ 1	0.00-1.99	ยังไม่พิจารณา
ภาค.../ชั้นปีที่...	1.50-1.79	รอพินิจ 1
ภาค.../ชั้นปีที่...	1.50-1.79	พ้นสภาพ / ต่ำกว่า 1.80 ต่อเนื่องกัน 2 ครั้ง

6.3 ต่ำกว่า 2.00 (1.80- 1.99) สี่ภาคการศึกษาต่อเนื่องกัน

ภาคต้น/ชั้นปีที่ 1	0.00-1.99	ยังไม่พิจารณา
ภาค.../ชั้นปีที่...	1.80-1.99	รอพินิจ 1
ภาค.../ชั้นปีที่...	1.80-1.99	รอพินิจ 2
ภาค.../ชั้นปีที่...	1.80-1.99	รอพินิจ 3
ภาค.../ชั้นปีที่...	1.80-1.99	พ้นสภาพ / ต่ำกว่า 2.00 ต่อเนื่องกัน 4 ครั้ง

7. การลาพัก – การขอกลับเข้าศึกษา

นักศึกษายื่นคำร้องขอลาพักการศึกษาต่อคนบติคณะที่สังกัดในกรณีใดกรณีหนึ่ง

- 7.1 ถูกเกณฑ์หรือระดมพลเข้ารับราชการทหารกองประจำการ
- 7.2 ได้รับทุนการศึกษาระหว่างประเทศหรือทุนอื่นใดที่มหาวิทยาลัยเห็นสมควรสนับสนุน
- 7.3 เจ็บป่วยต้องพักรักษาตัว โดยมีใบรับรองแพทย์
- 7.4 มีเหตุจำเป็นสุดวิสัยอันควรได้รับการพิจารณาให้ลาพักได้
- 7.5 มีความจำเป็นส่วนตัว ในกรณีนักศึกษาต้องเคยลงทะเบียนเรียนไม่น้อยกว่า 1 ภาคการศึกษา

และได้ค่าเฉลี่ยสะสมไม่ต่ำกว่า 2.00

ทั้งนี้ ให้นักศึกษายื่นคำร้องในเร็วที่สุด โดยไม่เกินวันแรกของการสอบปลายภาคการศึกษานั้น และเมื่อได้รับอนุมัตินักศึกษาต้องชำระเงินค่าธรรมเนียมรักษาสภาพการเป็นนักศึกษา 500 บาท และค่าประกันอุบัติเหตุปีการศึกษา 100 บาท

การขอกลับเข้าศึกษา นักศึกษายื่นคำร้องขอกลับเข้าศึกษา โดยความเห็นชอบของอาจารย์ที่ปรึกษา และคนบติก่อนเปิดภาคการศึกษา

หน้าที่ของอาจารย์ที่ปรึกษาทางวิชาการ

เมื่อเข้าสู่รั้วอุดมศึกษา นักศึกษาต้องปรับตัวเข้ากับสภาพแวดล้อมทางการเรียน สภาพแวดล้อมทางสังคม และกลุ่มเพื่อนของมหาวิทยาลัย เพื่อให้ นักศึกษาเข้ามาศึกษาและใช้ชีวิตภายในมหาวิทยาลัยอย่างมีความสุขและประสบความสำเร็จด้านการศึกษาตามที่ตั้งไว้ คณะวิชาจึงมีการแต่งตั้งอาจารย์ที่ปรึกษาทางวิชาการ กำหนดให้เป็นผู้ดูแลนักศึกษาตลอดระยะเวลาการศึกษา ตั้งแต่แรกเข้าศึกษาจนกระทั่งนักศึกษาสำเร็จการศึกษาไปจากสถาบัน โดยมีวัตถุประสงค์เพื่อ-

1. เพื่อให้คำปรึกษาแนะนำทางด้านวิชาการเกี่ยวกับหลักสูตร การเลือกรายวิชาลักษณะรายวิชา การลงทะเบียนเรียน และวิธีการเรียน เพื่อให้ นักศึกษาเลือกศึกษาตามความสามารถ ความถนัดและความสนใจของตนเองได้
2. เพื่อให้การแนะนำเกี่ยวกับกฎระเบียบ ข้อบังคับและบริการสวัสดิการต่างๆ ของคณะวิชาที่จัดให้แก่ นักศึกษา
3. เพื่อเป็นที่พึ่งของนักศึกษาในการให้คำปรึกษาแนะนำนักศึกษาให้สามารถแก้ไขปัญหาต่างๆ ของตนเอง
4. เพื่อเป็นการสร้างสัมพันธ์ภาพระหว่างนักศึกษาและอาจารย์ให้เกิดความอบอุ่นและความเข้าใจอันดีงามตลอดระยะเวลาการศึกษาในสถาบัน

บทบาทและความรับผิดชอบของอาจารย์ที่ปรึกษาทางวิชาการ

เพื่อให้สอดคล้องและบรรลุวัตถุประสงค์ของการแต่งตั้งอาจารย์ที่ปรึกษาทางวิชาการ บทบาทและหน้าที่ ความรับผิดชอบของอาจารย์ที่ปรึกษาฯ ที่มีต่อนักศึกษาในความดูแล คือ-

1. ให้คำปรึกษาแนะนำนักศึกษาเกี่ยวกับหลักสูตร การเลือกวิชาเอก-โท การลงทะเบียนวิชาเรียนแต่ละภาค การศึกษา และวางแผนการศึกษาให้เป็นไปตามหลักสูตร
2. ทักท้วงการลงทะเบียนบางรายวิชา เมื่อเห็นว่า การลงทะเบียนรายวิชานั้นๆ ไม่เหมาะสมต่อนักศึกษา เช่น นักศึกษามีผลคะแนนสะสมต่ำ หากนักศึกษาลงทะเบียนเรียนจำนวนหลายวิชา อาจมีผลทำให้นักศึกษาเรียนได้ไม่ดีเท่าที่ควร เป็นต้น
3. ควบคุมดูแลการลงทะเบียนเรียนของนักศึกษา ให้เป็นไปตามระเบียบข้อบังคับของมหาวิทยาลัย
4. ให้คำแนะนำนักศึกษาเกี่ยวกับวิธีการเรียนและการค้นคว้าระเบียบ กฎเกณฑ์การใช้ชีวิตความเป็นอยู่ภายในมหาวิทยาลัย การติดตามผลการเรียนของนักศึกษาอย่างสม่ำเสมอ
5. ให้การปรึกษาแนะนำและช่วยเหลือนักศึกษา เพื่อแก้ไขปัญหาอุปสรรคในด้านการเรียน และปัญหาทางสังคม อารมณ์ และส่วนตัว ที่จะมีผลกระทบต่อ การเรียนของนักศึกษา

อาจารย์ที่ปรึกษาฯ แต่ละท่านมีการรับผิดชอบดูแลนักศึกษาจำนวนที่แตกต่างกัน การปฏิบัติของอาจารย์ก็แตกต่างกัน บางท่านดูแลนักศึกษาอย่างใกล้ชิด มีการพบปะกับนักศึกษาอย่างสม่ำเสมอ บางท่านมีเวลาพบนักศึกษาเฉพาะช่วงเปิดภาคการศึกษาก่อนลงทะเบียนเท่านั้น ดังนั้น เพื่อให้อาจารย์ที่ปรึกษาฯ สามารถรู้จักและมีข้อมูลของนักศึกษาในความดูแลของตนอย่างเพียงพอและชัดเจน อาจารย์ที่ปรึกษาฯ ควรมีข้อปฏิบัติดังนี้ .-

ข้อปฏิบัติของอาจารย์ที่ปรึกษาทางวิชาการ

1. ศึกษารายละเอียดเกี่ยวกับกฎระเบียบ ข้อบังคับ ขั้นตอนวิธีการลงทะเบียน หลักสูตรและข้อมูลต่างๆ ที่เกี่ยวข้อง เพื่อให้มีความพร้อมในการให้คำปรึกษาแนะนำแก่นักศึกษาได้ถูกต้อง และมีความมั่นใจยิ่งขึ้น
2. อาจารย์ที่ปรึกษาฯ ควรนัดนักศึกษาในความดูแลก่อนวันลงทะเบียน เพื่อปรึกษาหารือ ชี้แจง ชักซ้อมความเข้าใจเกี่ยวกับวิธีการปฏิบัติ และขั้นตอนลงทะเบียน จะได้ไม่เกิดข้อผิดพลาดในการลงทะเบียนขึ้น
3. อาจารย์ที่ปรึกษาฯ ควรอยู่ปฏิบัติหน้าที่ในวันที่มีการลงทะเบียน และระยะที่มีการเพิ่ม-ถอนรายวิชา เพื่อจะสามารถให้คำแนะนำและตรวจสอบจำนวนหน่วยกิตของนักศึกษาได้
4. อาจารย์ที่ปรึกษาฯ ควรแจ้งกำหนดตารางเวลาที่นักศึกษาสามารถเข้าพบ เพื่อรับคำปรึกษาแนะนำด้านการเรียน การปรับตัวเข้ากับสังคม และสิ่งแวดล้อม ที่มีผลกระทบต่อการศึกษาของนักศึกษา
5. ควรจัดทำแฟ้มประวัติข้อมูลนักศึกษา อาจารย์ที่ปรึกษาฯ สามารถเก็บรายละเอียดข้อมูลนักศึกษาจากระบบทะเบียนบริการการศึกษา การสัมภาษณ์ / สังเกตนักศึกษาที่ได้มีการพบกันในแต่ละครั้ง ซึ่งข้อมูลเหล่านั้น อาจใช้เป็นประโยชน์สำหรับช่วยเหลือนักศึกษา
6. ควรติดตามนักศึกษาในความดูแล จากระบบบริการการศึกษาผ่านเครือข่ายอินเทอร์เน็ตที่มีฐานข้อมูลครอบคลุมทั้งด้านหลักสูตร การจัดการการสอน - ตารางสอบ การลงทะเบียน ประวัติและผลการศึกษานักศึกษา อาจารย์ที่ปรึกษาฯสามารถใช้ประโยชน์จากนำข้อมูลในระบบ เช่น การตรวจสอบประวัตินักศึกษา ปฏิทินการศึกษา รายวิชาที่เปิดสอนรายชื่อนักศึกษาลงทะเบียนในรายวิชาต่างๆ เป็นต้น โดยเรียกดูข้อมูลนักศึกษาความดูแลผ่านทางชุดเมนูของอาจารย์ที่ปรึกษาฯ คือ
 - 6.1 ข้อมูลประวัตินักศึกษา
 - 6.2 สามารถควบคุมการลงทะเบียนของนักศึกษาได้ หากไม่ได้เห็นชอบการลงทะเบียน
 - 6.3 ตรวจสอบรายการลงทะเบียนแต่ละภาคการศึกษา
 - 6.4 ผลการศึกษา
 - 6.5 ตรวจสอบการจบการศึกษา

หน้าที่อาจารย์ที่ปรึกษาฝ่ายกิจการนักศึกษา

อาจารย์ที่ปรึกษาฝ่ายกิจการนักศึกษามีอำนาจหน้าที่ ดังนี้

1. ให้คำปรึกษา แนะนำ และดูแลความเรียบร้อยเกี่ยวกับการจัดกิจกรรมของคณะ หรือชมรมแล้วแต่กรณี ทั้งนี้เพื่อให้การจัดกิจกรรมเป็นไปตามกฎหมาย นโยบาย ระเบียบ ข้อบังคับของมหาวิทยาลัย
2. เสนอความคิดเห็นในการจัดกิจกรรมของคณะฯ หรือชมรมแล้วแต่กรณี เพื่อประกอบการพิจารณาของมหาวิทยาลัย
3. เข้าร่วมประชุมคณะกรรมการนักศึกษาประจำคณะหรือคณะกรรมกรชมรม แล้วแต่กรณี แต่ไม่มีสิทธิออกเสียง เพื่อการนี้ให้คณะกรรมการนักศึกษาประจำคณะหรือคณะกรรมกรชมรมแล้วแต่กรณี เสนอวาระการประชุมต่ออาจารย์ที่ปรึกษาของคณะ หรืออาจารย์ที่ปรึกษาของชมรมแล้วแต่กรณี เพื่อพิจารณาก่อนเข้าที่ประชุม
4. เสนอความคิดเห็นเกี่ยวกับนโยบาย หรือแนวปรับปรุงการจัดกิจกรรมพัฒนานักศึกษาต่อมหาวิทยาลัย

การจัดการเรียนการสอนโดยเน้นผู้เรียนเป็นสำคัญ

กระบวนการเรียนรู้ที่เน้นผู้เรียนเป็นสำคัญ หมายถึง การจัดการศึกษาที่ถือว่าผู้เรียนสำคัญที่สุด เป็นกระบวนการจัดการศึกษาที่ต้องเน้นให้ผู้เรียนแสวงหาความรู้ และพัฒนาความรู้ได้ด้วยตนเอง หรือรวมทั้งมีการฝึกและปฏิบัติในสภาพจริงของการทำงาน มีการเชื่อมโยงสิ่งที่เรียนกับสังคมและการประยุกต์ใช้ มีการจัดกิจกรรมและกระบวนการให้ผู้เรียนได้คิดวิเคราะห์ สังเคราะห์ ประเมินและสร้างสรรค์สิ่งต่าง ๆ

นอกจากนี้ ต้องส่งเสริมให้ผู้เรียนสามารถพัฒนาตามธรรมชาติและเต็มตามศักยภาพ โดยสะท้อนจากการที่นักศึกษาสามารถเลือกเรียนรายวิชา หรือเลือกทำโครงการหรือชิ้นงานในหัวข้อที่สนใจในขอบเขตเนื้อหาของวิชานั้น ๆ

รูปแบบการจัดการเรียนรู้ในระดับการอุดมศึกษาตามแนวทางเน้นผู้เรียนเป็นสำคัญ ซึ่งมุ่งพัฒนาความรู้และทักษะทางวิชาชีพ ทักษะชีวิตและทักษะสังคม มีปรากฏในวงการการศึกษาไทยหลายรูปแบบตัวอย่างเช่น ¹

1) การเรียนรู้จากกรณีปัญหา (Problem-based Learning : PBL)

เป็นรูปแบบการเรียนรู้ที่ให้ผู้เรียนควบคุมการเรียนรู้ด้วยตนเอง ผู้เรียนคิดและดำเนินการเรียนรู้ กำหนดวัตถุประสงค์ และเลือกแหล่งเรียนรู้ด้วยตนเอง โดยผู้สอนเป็นผู้ให้คำแนะนำ เป็นการส่งเสริมให้เกิดการแก้ปัญหา มากกว่าการจำเนื้อหาข้อเท็จจริง เป็นการส่งเสริมการทำงานเป็นกลุ่มและพัฒนาทักษะทางสังคม ซึ่งวิธีการนี้จะทำได้ดีในการจัดการเรียนการสอนระดับอุดมศึกษา เพราะผู้เรียนมีระดับความสามารถทางการคิดและการดำเนินการด้วยตนเองได้ดี

เงื่อนไขที่ทำให้เกิดการเรียนรู้ ประกอบด้วย ความรู้เดิมของผู้เรียน ทำให้เกิดความเข้าใจข้อมูลใหม่ได้ การจัดการสถานการณ์ที่เหมือนจริง ส่งเสริมการแสดงออกและการนำไปใช้อย่างมีประสิทธิภาพ การให้โอกาสผู้เรียนได้ไตร่ตรองข้อมูลอย่างลึกซึ้ง ทำให้ผู้เรียนตอบคำถาม จดบันทึก สอนเพื่อน สรุป วิพากษ์วิจารณ์สมมติฐานที่ได้ตั้งไว้ได้ดี

2) การเรียนรู้เป็นรายบุคคล (individual study)

เนื่องจากผู้เรียนแต่ละบุคคลมีความสามารถในการเรียนรู้ และความสนใจในการเรียนรู้ที่แตกต่างกัน ดังนั้นจึงจำเป็นที่จะต้องมียุทธวิธีหลายวิธี เพื่อช่วยให้การจัดการเรียนในกลุ่มใหญ่สามารถตอบสนองผู้เรียนแต่ละคนที่แตกต่างกันได้ด้วย อาทิ

2.1 เทคนิคการใช้ Concept Mapping ที่มีหลักการใช้ตรวจสอบความคิดของผู้เรียนว่าคิดอะไร เข้าใจสิ่งที่เรียนอย่างไรแล้วแสดงออกมาเป็นกราฟฟิก

2.2 เทคนิค Learning Contracts คือ สัญญาที่ผู้เรียนกับผู้สอนร่วมกันกำหนด เพื่อใช้เป็นหลักยึดในการเรียนว่าจะเรียนอะไร อย่างไร เวลาใด ใช้เกณฑ์อะไรประเมิน

2.3 เทคนิค Know –Want-Learned ใช้เชื่อมโยงความรู้เดิมกับความรู้ใหม่ ผสมผสานกับการใช้ Mapping ความรู้เดิม เทคนิคการรายงานหน้าชั้นที่ให้ผู้เรียนไปศึกษาค้นคว้าด้วยตนเองมานำเสนอหน้าชั้นซึ่งอาจมีกิจกรรมทดสอบผู้ฟังด้วย

2.4 เทคนิคกระบวนการกลุ่ม (Group Process) เป็นการเรียนที่ทำให้ผู้เรียนได้ร่วมมือกัน แลกเปลี่ยนความรู้ ความคิดซึ่งกันและกัน เพื่อให้บรรลุเป้าหมายเดียวกัน เพื่อแก้ปัญหาให้สำเร็จตามวัตถุประสงค์

3) การเรียนรู้แบบสรคณิยม (Constructivism)

การเรียนรู้แบบนี้มีพื้นฐานเชื่อว่า “ผู้เรียนเป็นผู้สร้างความรู้โดยการอาศัยประสบการณ์แห่งชีวิตที่ได้รับ เพื่อค้นหาความจริง โดยมีรากฐานจากทฤษฎีจิตวิทยาและปรัชญาการศึกษาที่หลากหลาย ซึ่งนักทฤษฎีสรคณิยมได้ประยุกต์ทฤษฎีจิตวิทยาและปรัชญาการศึกษาดังกล่าวในรูปแบบและมุมมองใหม่ ซึ่งแบ่งออกเป็น 2 กลุ่มใหญ่ คือ

3.1 กลุ่มที่เน้นกระบวนการรู้คิดในตัวบุคคล (radical constructivism or personal Constructivism or cognitive oriented constructivist theories) เป็นกลุ่มที่เน้นการเรียนรู้ของมนุษย์เป็นรายบุคคล โดยมีความเชื่อว่า มนุษย์แต่ละคนรู้วิธีเรียนและรู้วิธีคิด เพื่อสร้างองค์ความรู้ด้วยตนเอง

3.2 กลุ่มที่เน้นการสร้างความรู้โดยอาศัยปฏิสัมพันธ์ทางสังคม (Social constructivism or socially oriented constructivist theories) เป็นกลุ่มที่เน้นว่า ความรู้ คือ ผลผลิตทางสังคม โดยมีข้อตกลงเบื้องต้นสองประการ คือ 1) ความรู้ต้องสัมพันธ์กับชุมชน 2) ปัจจัยทางวัฒนธรรมสังคมและประวัติศาสตร์มีผลต่อการเรียนรู้ ดังนั้น ครูจึงมีบทบาทเป็นผู้อำนวยความสะดวกในการเรียนรู้

4) การเรียนรู้จากการสอนแบบเอส ไอ พี

การสอนแบบเอส ไอ พี เป็นรูปแบบการสอนที่พัฒนาขึ้นเพื่อฝึกทักษะทางการสอนให้กับผู้เรียนระดับอุดมศึกษา สาขาวิชาการศึกษาให้มีความรู้ความเข้าใจ และความสามารถเกี่ยวกับทักษะการสอน โดยผลที่เกิดกับผู้เรียนมีผลทางตรง คือ การมีทักษะการสอน การมีความรู้ ความเข้าใจเกี่ยวกับทักษะทางการสอนและผลทางอ้อม คือ การสร้างความรู้ด้วยตนเอง ความร่วมมือในการเรียนรู้ และความพึงพอใจในการเรียนรู้

วิธีการที่ใช้ในการสอน คือ การทดลองฝึกปฏิบัติจริงอย่างเข้มข้น ต่อเนื่อง และเป็นระบบ โดยการสอนแบบจุลภาค มีทำให้ผู้เรียนทุกคนมีบทบาทในการฝึกทดลองตั้งแต่เริ่มต้นจนสิ้นสุดการฝึก ขั้นตอนการสอน คือ ชั้นความรู้ ความเข้าใจ ชั้นสำรวจ วิเคราะห์และออกแบบการฝึกทักษะ ชั้นฝึกทักษะ ชั้นประเมินผล โครงสร้างทางสังคมของรูปแบบการสอนอยู่ในระดับปานกลางถึงต่ำ ในขณะที่ผู้เรียนฝึกทดลองทักษะการสอนนั้น ผู้สอนต้องให้การช่วยเหลือสนับสนุนอย่างใกล้ชิดสิ่งที่จะทำให้การฝึกเป็นไปอย่างมีประสิทธิภาพและประสิทธิผล คือ ความพร้อมของระบบสนับสนุน ได้แก่ ห้องปฏิบัติการสอน ห้องสื่อเอกสารหลักสูตรและการสอน และเครื่องมือสื่อดัดแปลงอุปกรณ์ต่าง ๆ ที่เกี่ยวข้อง

5) การเรียนรู้แบบแสวงหาความรู้ได้ด้วยตนเอง (Self-Study)

การเรียนรู้แบบนี้เป็นการศึกษาและแสวงหาความรู้ด้วยตนเอง เช่น การจัดการเรียนการสอนแบบสืบค้น (Inquiry Instruction) การเรียนแบบค้นพบ (Discovery Learning) การเรียนแบบแก้ปัญหา (Problem Solving) การเรียนรู้เชิงประสบการณ์ (Experiential Learning) ซึ่งการจัดการเรียนการสอนแบบแสวงหาความรู้ด้วยตนเองนี้ใช้ในการเรียนรู้ทั้งที่เป็นรายบุคคล และกระบวนการกลุ่ม

6) การเรียนรู้จากการทำงาน (Work-based Learning)

การเรียนรู้แบบนี้เป็นจัดการเรียนการสอนที่ส่งเสริมผู้เรียนให้เกิดพัฒนาการทุกด้าน ไม่ว่าจะเป็นการเรียนรู้เนื้อหาสาระ การฝึกปฏิบัติจริง ฝึกฝนทักษะทางสังคม ทักษะชีวิต ทักษะวิชาชีพ การพัฒนาทักษะการคิดขั้นสูง โดยสถาบันศึกษามักร่วมมือกับแหล่งงานในชุมชน รับผิดชอบการจัดการเรียนการสอนร่วมกัน ตั้งแต่การกำหนดวัตถุประสงค์ การกำหนดเนื้อหากิจกรรม และวิธีการประเมิน

7) การเรียนรู้ที่เน้นการวิจัยเพื่อสร้างองค์ความรู้ (Research-based Learning)

การเรียนรู้ที่เน้นการวิจัยถือได้ว่าเป็นหัวใจของบัณฑิตศึกษา เพราะเป็นการเรียนที่เน้นการแสวงหาความรู้ด้วยตนเองของผู้เรียนโดยตรง เป็นการพัฒนากระบวนการแสวงหาความรู้ และการทดสอบความสามารถทางการเรียนรู้ด้วยตนเองของผู้เรียน โดยรูปแบบการเรียนการสอนอาจแบ่งได้เป็น 4 ลักษณะใหญ่ ๆ ได้แก่ การสอนโดยใช้วิธีวิจัย เป็นวิธีสอน การสอนโดยผู้เรียนร่วมทำโครงการวิจัยกับอาจารย์หรือเป็นผู้ช่วยโครงการวิจัยของอาจารย์ การสอนโดยผู้เรียนศึกษางานวิจัยของอาจารย์และของนักวิจัยชั้นนำในศาสตร์ที่ศึกษา และการสอนโดยใช้ผลการวิจัยประกอบการสอน

8) การเรียนรู้ที่ใช้วิธีสร้างผลงานจากการตกผลึกทางปัญญา (Crystal-Based Approach)

การจัดการเรียนรู้ในรูปแบบนี้ เป็นการส่งเสริมให้ผู้เรียนได้สร้างสรรค์ความรู้ความคิดด้วยตนเองด้วยการรวบรวม ทำความเข้าใจ สรุป วิเคราะห์ และสังเคราะห์จากการศึกษาด้วยตนเอง เหมาะสำหรับบัณฑิตศึกษา เพราะผู้เรียนที่เป็นผู้ใหญ่ มีประสบการณ์เกี่ยวกับศาสตร์ที่ศึกษามาในระดับหนึ่งแล้ว

วิธีการเรียนรู้เริ่มจากการทำความเข้าใจกับผู้เรียนให้เข้าใจวัตถุประสงค์ของการเรียนรู้ตามแนวนี้ จากนั้นทำความเข้าใจในเนื้อหาและประเด็นหลัก ๆ ของรายวิชา มอบหมายให้ผู้เรียนไปศึกษาวิเคราะห์เอกสาร แนวคิดตามประเด็นที่กำหนด แล้วให้ผู้เรียนพัฒนาแนวคิดในประเด็นต่าง ๆ แยกทีละประเด็น โดยให้ผู้เรียนเขียนประเด็นเหล่านั้นเป็นผลงานในลักษณะที่เป็นแนวคิดของตนเองที่ผ่านการกลั่นกรอง วิเคราะห์เจาะลึกจนตกผลึกทางความคิดเป็นของตนเอง จากนั้นจึงนำเสนอให้กลุ่มเพื่อนได้ช่วยวิเคราะห์ วิวิจารณ์อีกครั้ง

เอกสารข้อมูลจาก

สำนักงานคณะกรรมการการอุดมศึกษา (สกอ) <http://www.obec.go.th> สำนักงานคณะกรรมการการศึกษาขั้นพื้นฐาน

การบริหารจัดการที่เกี่ยวข้องกับการเรียนการสอน

ประกาศ ก.พ.อ.

เรื่อง มาตรฐานภาระงานทางวิชาการของผู้ดำรงตำแหน่งอาจารย์ ผู้ช่วยศาสตราจารย์ รองศาสตราจารย์ และศาสตราจารย์

อาศัยอำนาจตามความในมาตรา 14 (3) แห่งพระราชบัญญัติระเบียบข้าราชการพลเรือนในสถาบันอุดมศึกษา พ.ศ. 2547 ก.พ.อ. จึงกำหนดมาตรฐานภาระงานทางวิชาการเพื่อให้ผู้ดำรงตำแหน่งวิชาการติดตามความก้าวหน้าทางวิชาการและพัฒนาองค์ความรู้ที่เหมาะสมต่อการดำรงตำแหน่ง โดยให้สภาสถาบันอุดมศึกษานำไปออกข้อบังคับให้สอดคล้องกับมาตรฐาน ดังต่อไปนี้

ข้อ 1 ข้าราชการพลเรือนในสถาบันอุดมศึกษา ซึ่งดำรงตำแหน่งอาจารย์ ต้องมีภาระงานทั้งหมดไม่น้อยกว่าสามสิบห้าหน่วยชั่วโมงต่อสัปดาห์ต่อภาคการศึกษาปกติ โดยมีภาระงานสอนขั้นต่ำไม่น้อยกว่าร้อยละสี่สิบห้าของภาระงานทั้งหมด ส่วนภาระงานที่เหลือให้เป็นอำนาจของสภาสถาบันอุดมศึกษาในการพิจารณากำหนดสัดส่วนของภาระงานด้านอื่น ๆ

ในกรณีที่เป็นการสอนระบบทวิภาค อย่างน้อยต้องมีภาระงานสอนขั้นต่ำไม่น้อยกว่าสองรายวิชา รายวิชาละสามหน่วยกิต

ในกรณีที่เป็นการสอนรายวิชาที่มีผู้สอนร่วมกันหลายคน หรือสอนมากกว่าสองรายวิชาการะงานสอนต้องไม่น้อยกว่าภาระงานสอนตามวรรคสอง วิธีการคำนวณภาระงานสอนตามวรรคนี้ให้เป็นไปตามสภาสถาบันอุดมศึกษา กำหนด

ในกรณีที่มีเหตุอันสมควรสภาสถาบันอุดมศึกษาอาจกำหนดภาระงานสอนและภาระงานอื่นน้อยกว่าที่กำหนดในสองวรรคก่อนก็ได้ โดยให้สอดคล้องกับพันธกิจของแต่ละสถาบันอุดมศึกษาหรือแต่ละสาขาวิชา

ข้อ 2 ข้าราชการพลเรือนในสถาบันอุดมศึกษา ซึ่งดำรงตำแหน่งผู้ช่วยศาสตราจารย์ อย่างน้อยต้องมีภาระงานดังต่อไปนี้

(1) ต้องปฏิบัติตามมาตรฐานภาระงานขั้นต่ำในฐานะอาจารย์ผู้สอนในสถาบันอุดมศึกษาตามที่สภาสถาบันอุดมศึกษา กำหนด

(2) มีภาระงานที่ปรากฏเป็นผลงานทางวิชาการ ดังต่อไปนี้

- (ก) งานวิจัยที่ได้รับการเผยแพร่ตามเกณฑ์ที่ ก.พ.อ. กำหนด ปีละหนึ่งรายการ หรือ
- (ข) ตำรา หรือหนังสือที่ได้รับการเผยแพร่ตามเกณฑ์ที่ ก.พ.อ. กำหนด ปีละหนึ่งรายการ หรือ
- (ค) ผลงานทางวิชาการในลักษณะอื่นที่เทียบได้กับงานวิจัยตาม (ก) ปีละหนึ่งรายการ หรือ
- (ง) บทความทางวิชาการ ปีละสองรายการ

ข้อ 3 ข้าราชการพลเรือนในสถาบันอุดมศึกษา ซึ่งดำรงตำแหน่งรองศาสตราจารย์ อย่างน้อยต้องมีภาระงานดังต่อไปนี้

(1) ต้องปฏิบัติตามมาตรฐานภาระงานขั้นต่ำในฐานะอาจารย์ผู้สอนในสถาบันอุดมศึกษาตามที่สภาสถาบันอุดมศึกษา กำหนด

(2) มีภาระงานที่ปรากฏเป็นผลงานทางวิชาการ ดังต่อไปนี้

- (ก) งานวิจัย ที่ได้รับการเผยแพร่ตามเกณฑ์ที่ ก.พ.อ. กำหนด ปีละสองรายการ หรือ
- (ข) ตำรา หรือหนังสือที่ได้รับการเผยแพร่ตามเกณฑ์ที่ ก.พ.อ. กำหนด ปีละสองรายการ หรือ
- (ค) ผลงานทางวิชาการในลักษณะอื่นที่เทียบได้กับงานวิจัยตาม (ก) ปีละสองรายการ

ข้อ 4 ข้าราชการพลเรือนในสถาบันอุดมศึกษา ซึ่งดำรงตำแหน่งศาสตราจารย์ อย่างน้อยต้องมีภาระงานดังต่อไปนี้

(1) ต้องปฏิบัติตามมาตรฐานภาระงานขั้นต่ำในฐานะอาจารย์ผู้สอนในสถาบันอุดมศึกษาตามที่สภาสถาบันอุดมศึกษากำหนด

(2) มีภาระงานที่ปรากฏเป็นผลงานทางวิชาการ ดังต่อไปนี้

(ก) งานวิจัยที่ได้รับการเผยแพร่ในระดับนานาชาติ ตามเกณฑ์ที่ ก.พ.อ. กำหนด ปีละหนึ่งรายการ หรือ

(ข) ตำรา หรือหนังสือที่ได้รับการเผยแพร่ตามเกณฑ์ที่ ก.พ.อ. กำหนด ปีละสอง รายการ หรือ

(ค) ผลงานทางวิชาการในลักษณะอื่นที่เทียบได้กับงานวิจัยตาม (ก) ปีละหนึ่งรายการ

ในกรณีที่สาขาวิชาใดไม่มีวารสารระดับนานาชาติเผยแพร่ผลงานให้สภาสถาบันอุดมศึกษา ประกาศกำหนดวารสารทางวิชาการเพื่อการเผยแพร่

ข้อ 5 ผลงานทางวิชาการตามข้อ 2 ข้อ 3 และข้อ 4 แต่ละรายการอาจเป็นผลงานของผู้ดำรงตำแหน่งวิชาการแต่ผู้เดียว หรือเป็นผลงานร่วมกับผู้อื่นตามสัดส่วนที่เหมาะสม โดยให้สภาสถาบันอุดมศึกษาเป็นผู้กำหนดให้เหมาะสมกับสภาพของผลงานและสาขาวิชา

ข้อ 6 การเผยแพร่ผลงานทางวิชาการตามข้อ 2 ข้อ 3 และข้อ 4 ให้เป็นไปตามเกณฑ์ที่ ก.พ.อ. กำหนด ในเอกสารแนบท้ายประกาศ ก.พ.อ. เรื่อง หลักเกณฑ์และวิธีการพิจารณาแต่งตั้งบุคคลให้ดำรงตำแหน่งผู้ช่วยศาสตราจารย์ รองศาสตราจารย์ และศาสตราจารย์ (ฉบับที่ 2) พ.ศ.2550 โดยให้สภาสถาบันอุดมศึกษาประกาศรายชื่อวารสารทางวิชาการโดยพิจารณาจากวารสารที่มีกระบวนการกลั่นกรองโดยผู้ทรงคุณวุฒิ (peer review) ก่อนเผยแพร่ และเป็นวารสารที่ได้รับการยอมรับในวงวิชาการแต่ละสาขาวิชา และแจ้งให้ ก.พ.อ. ทราบ

ข้อ 7 ในกรณีที่มีเหตุอันสมควร สภาสถาบันอุดมศึกษาอาจลดหรือยกเว้นภาระงาน ให้แก่ผู้ดำรงตำแหน่งประเภทผู้บริหาร และอาจกำหนดมาตรฐานภาระงานทางวิชาการ ๔ ที่แตกต่างไปจากที่กำหนดไว้ข้างต้นก็ได้

ข้อ 8 ให้สภาสถาบันอุดมศึกษาดำเนินการออกข้อบังคับว่าด้วยการกำหนดภาระงานทางวิชาการของผู้ดำรงตำแหน่งอาจารย์ ผู้ช่วยศาสตราจารย์ รองศาสตราจารย์ และศาสตราจารย์ กำหนดหลักเกณฑ์ในการกำหนดภาระงานทางวิชาการของผู้ดำรงตำแหน่งอาจารย์ ผู้ช่วยศาสตราจารย์ รองศาสตราจารย์ และศาสตราจารย์ โดยคำนึงถึงมาตรฐานที่กำหนดไว้ในประกาศ ก.พ.อ. นี้ ทั้งนี้ ให้สภาสถาบันอุดมศึกษาพิจารณาให้สอดคล้องกับสาขาวิชาและค่าเฉลี่ยของผลงานทางวิชาการทุกประเภท

ข้อ 9 ให้ใช้มาตรฐานภาระงานทางวิชาการตามประกาศนี้บังคับแก่มหาวิทยาลัยราชภัฏมหาวิทยาลัยเทคโนโลยีราชมงคล สถาบันเทคโนโลยีปทุมวัน มหาวิทยาลัยนครพนม และมหาวิทยาลัยนราธิวาสราชนครินทร์ ตั้งแต่วันที่ ๑ ตุลาคม ๒๕๕๒ เป็นต้นไป และให้สภาสถาบันอุดมศึกษาดังกล่าว ดำเนินการออกข้อบังคับว่าด้วยการกำหนดภาระงานทางวิชาการของผู้ดำรงตำแหน่งอาจารย์ ผู้ช่วยศาสตราจารย์ รองศาสตราจารย์ และศาสตราจารย์ ให้แล้วเสร็จก่อนวันที่ ๑ ตุลาคม ๒๕๕๒

ประกาศ ณ วันที่ 29 ตุลาคม พ.ศ. 2551

ศรีเมือง เจริญศิริ

รัฐมนตรีว่าการกระทรวงศึกษาธิการ

ประธาน ก.พ.อ.

ประกาศ คณะมัณฑนศิลป์ มหาวิทยาลัยศิลปากร
เรื่อง การกำหนดภาระงานขั้นต่ำของบุคลากรคณะมัณฑนศิลป์

พ.ศ. 2548

ตามมติคณะรัฐมนตรี ที่จะส่งเสริมและสนับสนุนให้ทุกส่วนราชการ มีการบริหารแบบมุ่งผลสัมฤทธิ์ จัดทำ เป้าหมายดำเนินการ ดัชนีชี้วัดผลสัมฤทธิ์ของงานที่เป็นรูปธรรมและวิธีวัดผลสัมฤทธิ์ จัดทำข้อตกลงผลงานล่วงหน้า เพื่อใช้ เป็นฐานในการประเมินผลการปฏิบัติงานของบุคลากร และตามประกาศมหาวิทยาลัยศิลปากร เรื่อง หลัก เกณฑ์และวิธีการ ประเมินผลการปฏิบัติราชการ ฉบับลงวันที่ 10 พฤษภาคม 2547 ให้คณะวิซามอบหมายงานอย่าง เป็นลายลักษณ์อักษรแก่ บุคลากร โดยพิจารณาให้เหมาะสมกับระดับ ตำแหน่ง และความรู้ความสามารถ เพื่อ ประโยชน์ในการประเมินผลการปฏิบัติ ราชการ การประเมินเพื่อเลื่อนตำแหน่งหรือขึ้นเงินเดือน และให้ถือเป็น เอกสารราชการที่สำคัญ ซึ่งต้องเก็บรักษาไว้

โดยความเห็นชอบของคณะกรรมการประจำคณะมัณฑนศิลป์ ในการประชุมครั้งที่ 9/2548 เมื่อวันที่ 25 สิงหาคม 2548 จึงกำหนดภาระงานขั้นต่ำของบุคลากรคณะมัณฑนศิลป์ เพื่อใช้พิจารณาประกอบการมอบหมายงาน ดังนี้

กรอบภาระงาน	ภาระงานขั้นต่ำ
1. งานสอน 1.1 อาจารย์มีรายวิชาสอน	ไม่น้อยกว่า 2 รายวิชา (สอนเดี่ยว) หรือไม่น้อยกว่า 5 หน่วยกิต (สอนร่วม) ต่อภาคการศึกษา หรือสองเท่าต่อปีการศึกษา ใน ระดับปริญญาตรี ทั้งนี้ ผู้ที่ดำรงตำแหน่งกรรมการสอบศิลปนิพนธ์จะ ไม่นำจำนวนหน่วยกิตของรายวิชาศิลปนิพนธ์ มา นับรวมกับรายวิชาข้างต้น
1.2 ผู้ดำรงตำแหน่งคณบดี รองคณบดี หรือหัวหน้าภาควิชา ให้ มีรายวิชาสอน	ไม่น้อยกว่า 1 รายวิชา (สอนเดี่ยว) หรือไม่น้อยกว่า 3 หน่วยกิต (สอนร่วม) ต่อภาคการศึกษา หรือสองเท่าต่อปีการศึกษา ใน ระดับปริญญาตรี ทั้งนี้ ผู้ที่ดำรงตำแหน่งกรรมการสอบศิลปนิพนธ์จะ ไม่นำจำนวนหน่วยกิตของรายวิชาศิลปนิพนธ์ มา นับรวมกับรายวิชาข้างต้น
1.3 จัดให้มีเวลาพบหรือให้คำปรึกษาผู้เรียนโดยไม่ซ้อนทับ เวลา ในรายวิชาสอน และจะต้องปิดประกาศให้ทราบด้วย	ไม่น้อยกว่า 6 ชั่วโมงต่อสัปดาห์

กรอบภาระงาน	ภาระงานขั้นต่ำ
1.4 จัดส่งข้อมูลแบบรายงานการปฏิบัติราชการสำหรับ อาจารย์ (ปค.มศ.1) แบบรายงานประมวลการสอน (ปค.มศ.2) แบบรายงานการสอนโดยอาจารย์ (ปค.มศ.3) และแบบรายงานกิจกรรมการเรียนการสอนโดยนักศึกษา (ปค.มศ.4)	ทุกรายวิชาในความรับผิดชอบ
2. งานวิจัย งานบริการวิชาการและทำนุบำรุงศิลปะ และ วัฒนธรรม	ไม่น้อยกว่า 1 เรื่อง/ ชิ้น ภายในระยะเวลา 1 ปี
2.1 มีผลงานออกแบบสร้างสรรค์ เดี่ยวหรือร่วม หรือ มีงานวิจัย เดี่ยวหรือวิจัยร่วม	ไม่น้อยกว่า 1 เรื่อง/ โครงการ ภายในระยะเวลา 3 ปี
2.2 มีบทความทางวิชาการใน/ ต่างประเทศ ที่พิมพ์เผยแพร่ หรือ มีตำราพิมพ์เผยแพร่	ไม่น้อยกว่า 1 เรื่องต่อปี ไม่น้อยกว่า 1 เรื่อง/ โครงการ ภายในระยะเวลา 3 ปี
3. งานบริหาร	ไม่น้อยกว่า 1 ตำแหน่งต่อภาคการศึกษา
3.1 ดำรงตำแหน่งผู้บริหารหรือกรรมการระดับคณะฯ/ ภาควิชา โดยไม่นับรวมตำแหน่งกรรมการศิลปนิพนธ์/ วิทยานิพนธ์	
3.2 เข้าร่วมประชุมภาควิชา/ สำนักงานเลขานุการ (ให้ภาควิชา/ สำนักงานเลขานุการ พิจารณาให้มีข้อตกลงในการประชุม เช่น ประชุมทุกวันทำการใดในสัปดาห์สุดท้ายเดือน กรกฎาคม ชาติประชุม ให้ชี้แจงเหตุผลที่สมควร เป็นต้น)	ทุกครั้ง
3.3 เข้าร่วมประชุม/ สัมมนาบุคลากร ซึ่งคณะฯ จัดขึ้น	ทุกครั้ง
3.4 มีส่วนร่วมในการจัดหรือให้บริการวิชาการในระดับคณะ หรือ ภาควิชา ทั้งนี้ควรส่งหลักฐาน (เช่น โครงการ คำสั่ง เป็นต้น) ประกอบแบบรายงานการปฏิบัติราชการแก่คณะฯ ด้วย	ไม่น้อยกว่า 1 ครั้งต่อปีการศึกษา
4. ภาระงานของบุคลากรสายสนับสนุน	ไม่น้อยกว่าร้อยละ 70
4.1 ภาระงานหลัก	
4.2 ภาระงานรอง	ไม่เกินร้อยละ 20
4.3 ภาระงานอื่นๆ ที่ได้รับมอบหมาย	ไม่เกินร้อยละ 10

ทั้งนี้ ตั้งแต่บัดนี้เป็นต้นไป

ประกาศ ณ วันที่ 31 สิงหาคม 2548
(อาจารย์ วัฒนพันธุ์ คุรุฑะเสน)
คณบดีคณะมัณฑนศิลป์

หลักเกณฑ์การคิดภาระงาน
กลุ่มศิลปะและการออกแบบ มหาวิทยาลัยศิลปากร

ลักษณะภาระงาน		ภาระงาน/คน
1.งานผลิตบัณฑิต		
1.1 ลักษณะภาระงานการสอน		
1.1.1 การสอนภาคบรรยาย		
1.1.1.1 สอนเดี่ยว	ระดับปริญญาตรี 1 ชั่วโมงสอน (สอนซ้ำ) ระดับปริญญาตรี 1 ชั่วโมงสอน (สอนครั้งแรก) ระดับบัณฑิตศึกษา 1 ชั่วโมงสอน (สอนซ้ำ) ระดับบัณฑิตศึกษา 1 ชั่วโมงสอน (สอนครั้งแรก)	3 / สัปดาห์ 5 / สัปดาห์ 4 / สัปดาห์ 6 / สัปดาห์
1.1.1.2 สอนร่วม (พร้อมกัน)	ระดับปริญญาตรี 1 ชั่วโมงสอน ระดับบัณฑิตศึกษา 1 ชั่วโมงสอน	2 / สัปดาห์ 3 / สัปดาห์
1.1.2 การสอนภาคปฏิบัติ (ระดับปริญญาตรี/โท) การสอนภาคปฏิบัติการด้านศิลปะออกแบบและก่อสร้าง โดยใช้เวลาตรวจงานในชั่วโมง ให้ใช้หลักการคิดตามสัดส่วนของอาจารย์ 1 คน ต่อจำนวนนักศึกษา		
คิดตามจำนวนนักศึกษา	จำนวนนักศึกษา 1-10 คน 1 ชั่วโมงสอน จำนวนนักศึกษา 11-20 คน 1 ชั่วโมงสอน จำนวนนักศึกษา 21-30 คน 1 ชั่วโมงสอน จำนวนนักศึกษา 30 คนขึ้นไป 1 ชั่วโมงสอน	1.5 / สัปดาห์ 2 / สัปดาห์ 2.5 / สัปดาห์ 3 / สัปดาห์
หมายเหตุ เฉพาะคณะมัณฑนศิลป์ให้ยกเว้นในรายวิชาตามบัญชีแนบท้ายที่มีผู้สอนมากกว่า 1 คนแต่ไม่เกิน 5 คน		
ตามลักษณะภาระงานข้อ 1.1.1 และข้อ 1.1.2 ให้คิดภาระงาน 1 ชั่วโมงสอน ลดลง		0.5 / สัปดาห์
1.1.3 การสอนในลักษณะอื่น ๆ (เลือกกรอกเพียงข้อใดข้อหนึ่งจาก 1.1.3.1 / 1.1.3.2 / 1.1.3.3)		
1.1.3.1 หัวหน้ารับผิดชอบรายวิชา		0.5 / สัปดาห์
1.1.3.2 ผู้ประสานงานรายวิชา / การประสานงานการเรียนการสอน.พิเศษ		0.25 / สัปดาห์
1.1.3.3 ผู้ประสานงานรายวิชาที่ร่วมสอน การช่วยสอนบรรยาย		2 / สัปดาห์
1.1.3.4 การสอนหรือฝึกงานนอกสถานที่ตามหลักสูตร (สอนเดี่ยว) 1 ชั่วโมงทำงานจริง		3 / ครั้ง / ภาค
1.1.3.5 การสอนหรือฝึกงานนอกสถานที่ตามหลักสูตร(สอนร่วม) 1 ชั่วโมงทำงานจริง		2 / ครั้ง / ภาค
1.1.3.6 การควบคุมการฝึกงานนอกสถานที่ 0.5/นักศึกษา		1 คน / ภาค
1.1.3.7 การเตรียมการสอนในห้องปฏิบัติการอื่น ๆ 1 ชั่วโมงทำงานจริง		1 / ครั้ง / สัปดาห์

ลักษณะภาระงาน		ภาระงาน/คน
1.2 งานที่ปรึกษาทางวิชาการและงานควบคุมวิทยานิพนธ์/ ศิลปนิพนธ์		
1.2.1 การให้การปรึกษาทางวิชาการ	ระดับปริญญาตรี ระดับบัณฑิตศึกษา	1 / นักศึกษา 1-15 คน / สัปดาห์ 1.5 / นักศึกษา 15 คนขึ้นไป / สัปดาห์
1.2.2 การควบคุมงานศิลปนิพนธ์ / วิทยานิพนธ์	ระดับปริญญาตรี ระดับบัณฑิตศึกษา	1 / นักศึกษา 1 คน / สัปดาห์ 1.5 / นักศึกษา 1 คน / สัปดาห์
1.2.3 กรรมการสอบศิลปนิพนธ์ / วิทยานิพนธ์	ระดับปริญญาตรี ระดับบัณฑิตศึกษา	0.5 / นักศึกษา 1 คน / ครั้ง 1 / นักศึกษา 1 คน / ครั้ง
ผู้รับผิดชอบการสอบศิลปนิพนธ์ / วิทยานิพนธ์ (ใช้เฉพาะคณะสถาปัตยกรรมศาสตร์และคณะมัณฑนศิลป์)		0.5 / ครั้ง
เฉพาะคณะจิตรกรรม ฯ กรรมการสอบศิลปนิพนธ์/ วิทยานิพนธ์	ประธานกรรมการ กรรมการ	2 / ครั้ง 1.5 / ครั้ง
1.3 งานกิจการนักศึกษา (ยกเว้นผู้ที่มีตำแหน่งทางบริหาร) กรรมการที่ปรึกษาฝ่ายกิจการนักศึกษา		1 / สัปดาห์
2.1 งานวิจัย		
งานวิจัยโดยผ่านความเห็นชอบ ของกรรมการประจำคณะ ฯ (ไม่ได้รับค่าตอบแทนในรูปเงินเดือน)	2.1.1 หัวหน้าโครงการ 2.1.2 ผู้ร่วมวิจัย	ไม่เกิน 17.5/สัปดาห์/โครงการ ไม่เกิน 12/สัปดาห์/โครงการ
2.2 งานสร้างสรรค์ เชิงวิชาการ (งานศิลปะและการออกแบบ) ที่เทียบเท่ากับงานวิจัย		
งานสร้างสรรค์ฯโดยผ่านความเห็นชอบ ของกรรมการ/ประจำคณะ ฯ (ไม่ได้รับค่าตอบแทน)	2.2.1 หัวหน้าโครงการ 2.2.2 ผู้ร่วมโครงการ	ไม่เกิน 17.5/สัปดาห์/โครงการ ไม่เกิน 12/สัปดาห์/โครงการ
2.3 งานสร้างสรรค์ / งานออกแบบ		
ผลงานที่ได้มีการเผยแพร่เชิงวิชาการ	- แสดงเดี่ยว - แสดงกลุ่ม	2 / โครงการ / สัปดาห์ 1 / โครงการ / สัปดาห์
2.4 ผลงานทางวิชาการ		

ลักษณะภาระงาน		ภาระงาน/คน
2.4.1 งานเขียน (สามารถนำมาคิดภาระงานได้เพียง 1 ครั้ง เว้นแต่จะมีการปรับปรุงเนื้อหาใหม่เกินร้อยละ 50 ของเนื้อหาเดิม)	ตำรา (คิดภาระงานได้ไม่เกิน 2 ภาคการศึกษา) เอกสารคำสอน (คิดภาระงานได้ไม่เกิน 1 ภาคการศึกษา) เอกสารประกอบคำสอน ใน 1 ภาคการศึกษา	2 / โครงการ / สัปดาห์ 1 / ครั้ง / สัปดาห์ 0.5 / ครั้ง / สัปดาห์
2.4.2 บทความทางวิชาการ บทความที่ตีพิมพ์ในเอกสารทางวิชาการ (คิดภาระงานได้ไม่เกิน 1 ภาคการศึกษา)		1 / เรื่อง / สัปดาห์
3. งานบริการทางวิชาการแก่ชุมชน		
3.1 การประชุมทางวิชาการ/อบรม/สัมมนา	วิทยากร 1 ชั่วโมงบรรยาย กรรมการ 1 วันปฏิบัติการ	4 / โครงการ / ภาค 1 / โครงการ / ภาค
3.2 การจัดแสดงนิทรรศการ	ประธานกรรมการ/ประธานอนุกรรมการ กรรมการ/อนุกรรมการ	4 / นิทรรศการ / ภาค 3 / นิทรรศการ / ภาค
3.3 งานบริการทางวิชาการในลักษณะอื่น ๆ ตามที่ได้รับมอบหมาย		
3.3.1 งานที่ปรึกษาให้แก่หน่วยงานภายนอก		1 ชั่วโมงทำงาน 1 / ครั้ง / ภาค
3.3.2 งานบริการทางวิชาการในลักษณะอื่น ๆ เช่น การตรวจ (อ่าน)ผลงานทางวิชาการ การตัดสินงานศิลปกรรม		1 ชั่วโมงทำงาน 1 / เรื่อง / ครั้ง / สัปดาห์
3.3.3 งานบริการทางวิชาการแก่ชุมชนในลักษณะอื่น ๆ ตามที่ได้รับมอบหมาย เช่น การออกแบบ การควบคุมงาน		1 ชั่วโมงทำงาน 1 / ครั้ง / สัปดาห์
4. งานบริหาร	4.1 คณบดี 4.2 รองคณบดี / หัวหน้าภาควิชา / หัวหน้าสาขาวิชา 4.3 ผู้ช่วยคณบดี / รองหัวหน้าภาควิชา / รองหัวหน้าสาขาวิชา 4.4 หัวหน้าหมวดวิชา / เลขานุการภาค / เลขานุการสาขาวิชา	28 / สัปดาห์ 21 / สัปดาห์ 15 / สัปดาห์ 10 / สัปดาห์
5. งานในลักษณะอื่น ๆ ตามที่ได้รับมอบหมายจากผู้บังคับบัญชา (ยกเว้นผู้มีตำแหน่งบริหารหรือกรรมการโดยตำแหน่ง)		
5.1 ผู้อำนวยการ / หัวหน้า หน่วยงานที่คณะฯ แต่งตั้ง		15 / สัปดาห์
5.2 กรรมการประจำคณะประเภทคณาจารย์ / กรรมการบัณฑิตศึกษาประจำคณะ		2.5 / สัปดาห์

ลักษณะภาระงาน		ภาระงาน/คน
5.3 งานกรรมการต่าง ๆ ทั้งในมหาวิทยาลัยและหน่วยงานอื่น	ประธานกรรมการ/ประธานอนุกรรมการ กรรมการ /อนุกรรมการ	1 / สัปดาห์ 0.5 / สัปดาห์
5.4 งานสภาคณาจารย์	ประธาน รองประธาน / เลขานุการ กรรมการ	3 / สัปดาห์/ภาค 2 / สัปดาห์/ภาค 1 / สัปดาห์/ภาค
5.5 งานธุรการที่เกี่ยวข้องกับการสอน และ/หรือ การบริหาร เช่น ผู้ดูแลอุปกรณ์เครื่องมือภาควิชา		1 ชั่วโมงทำงาน 1 / สัปดาห์
5.6 งานอื่น ๆ ที่ได้รับมอบหมาย		1 ชั่วโมงทำงาน 1 / โครงการ / สัปดาห์

รายละเอียดแนบท้าย 1 เฉพาะคณะมัณฑนศิลป์ (ประกอบข้อ 1.1.2)

ภาควิชาออกแบบตกแต่งภายใน	361 213 การเตรียมการศิลปนิพนธ์ 361 217 โครงการศึกษาส่วนบุคคล
ภาควิชาออกแบบนิเทศศิลป์	362 207 การเตรียมการศิลปนิพนธ์ 362 407 การศึกษารายบุคคลสำหรับนักศึกษาศิลปมหาบัณฑิต 1 362 408 การศึกษารายบุคคลสำหรับนักศึกษาศิลปมหาบัณฑิต 2 362 411 การฝึกงานวิชาชีพ
ภาควิชาออกแบบผลิตภัณฑ์	363 256 โครงการศึกษาส่วนบุคคล 1 363 257 โครงการศึกษาส่วนบุคคล 2 363 258 โครงการศึกษาส่วนบุคคล 3
ภาควิชาประยุกต์ศิลปศึกษา	364 210 การเตรียมการศิลปนิพนธ์ 364 247 โครงการศึกษาส่วนบุคคล 364 401 ปฏิบัติงานประยุกต์ศิลป์ชั้นสูง 1 364 402 ปฏิบัติงานประยุกต์ศิลป์ชั้นสูง 2 364 406 ปฏิบัติงานประยุกต์ศิลป์ชั้นสูง 3 364 413 การศึกษารายบุคคลสำหรับนักศึกษาศิลปมหาบัณฑิต
ภาควิชาเครื่องเคลือบดินเผา	365 210 การเตรียมการศิลปนิพนธ์ 365 224 โครงการศึกษาส่วนบุคคล 1 365 225 โครงการศึกษาส่วนบุคคล 2 365 226 โครงการศึกษาส่วนบุคคล 3
สาขาวิชาออกแบบเครื่องประดับ	366 230 โครงการศึกษาเฉพาะบุคคล 1 366 231 โครงการศึกษาเฉพาะบุคคล 2

รายละเอียดแนบท้าย 2 เฉพาะคณะจิตรกรรมฯ และคณะมัณฑนศิลป์ (ประกอบข้อ 2.4)

2.4 งานสร้างสรรค์ โดยเป็นงานที่ได้รับการประเมินคุณค่า และ / หรือมีการเผยแพร่เชิงวิชาการ

- 1) งานสร้างสรรค์เดี่ยว ไม่เกิน 17.5 / สัปดาห์ / โครงการ
- 2) งานที่ร่วมสร้างสรรค์เป็นกลุ่ม
 - หัวหน้าโครงการ ไม่เกิน 17.5 / สัปดาห์ / โครงการ
 - ผู้ร่วมโครงการ ไม่เกิน 12 / สัปดาห์ / โครงการ

การสนับสนุนบุคลากรด้านการพัฒนาการเรียนการสอน

บุคลากรของมหาวิทยาลัย นอกเหนือจากการได้รับโอกาสในการพัฒนาด้วยการไปศึกษา ฝึกอบรมฯ ตามระเบียบสำนักนายกรัฐมนตรีว่าด้วยการให้ข้าราชการไปศึกษา ฝึกอบรม ปฏิบัติการวิจัย และดูงาน ณ ต่างประเทศ พ.ศ. ๒๕๔๙ หรือตามระเบียบ ก.ม.ว่าด้วยการให้ข้าราชการพลเรือนในมหาวิทยาลัยไปศึกษาต่อภายในประเทศ พ.ศ. 2542 หรือ ตามระเบียบมหาวิทยาลัยศิลปากรว่าด้วยหลักเกณฑ์การให้พนักงานมหาวิทยาลัยไปศึกษา ฝึกอบรม ดูงาน และปฏิบัติการวิจัย พ.ศ. 2550 แล้วยังมีโอกาสดำเนินการสนับสนุนเพื่อพัฒนาทางวิชาการการเรียนการสอน อีกหลายประการ ดังต่อไปนี้

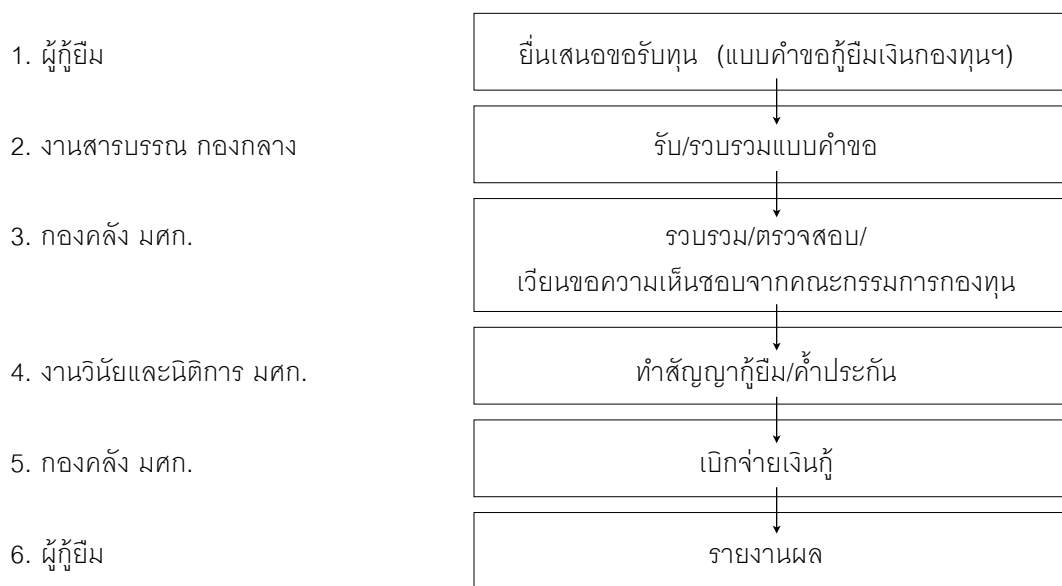
1. การสนับสนุนบุคลากรที่ขอรับทุนอุดหนุนค่าใช้จ่าย

1.1 การสนับสนุนในส่วนของมหาวิทยาลัย

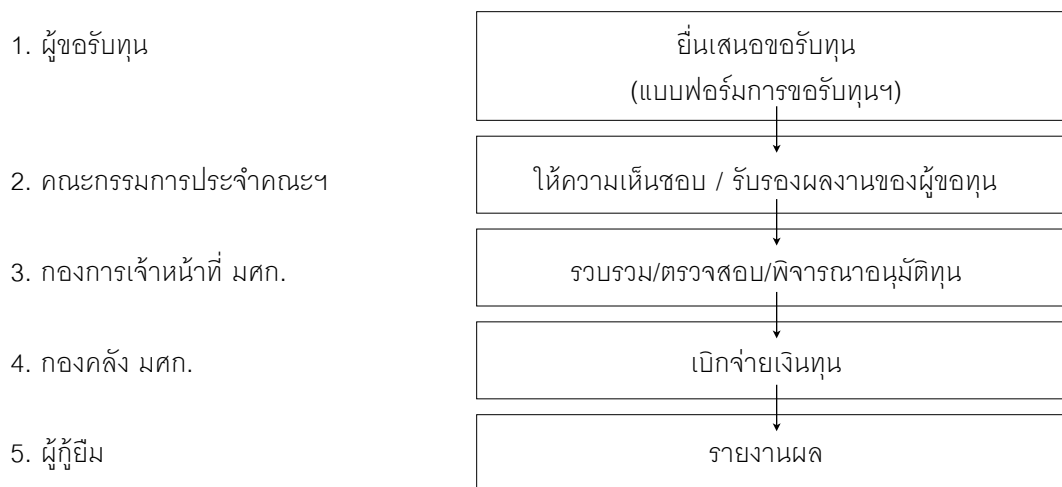
1.1.1 กองทุนสวัสดิการทางวิชาการ ตามระเบียบมหาวิทยาลัยศิลปากรว่าด้วยหลักเกณฑ์และวิธีการกู้ยืมเงินกองทุนสวัสดิการทางวิชาการ พ.ศ.2547 เป็นเงินรายได้จากเงินคงคลังของมหาวิทยาลัย จำนวน 4,000,000 บาท ที่จัดสรรเป็นกองทุนให้บุคลากร ทั้งสายวิชาการ และสายสนับสนุน (ที่ผ่านการประเมินทดลองปฏิบัติงานแล้ว) ได้กู้ยืม แต่ไม่คิดดอกเบี้ย โดยหักชำระจากเงินเดือนทุกเดือน ๆ เพื่อนำไปใช้ในกิจกรรมทางวิชาการ โดยมีการทำสัญญากู้ยืม/สัญญาค้ำประกัน ดังนี้

ประเภทกิจกรรม	วงเงินให้กู้ยืม (บาท)	ระยะเวลา(ปี)
1) ไปศึกษา ฝึกอบรม ณ ต่างประเทศ หรือขอใช้ทุนฯ	ไม่เกิน 100,000	5
2) ไปศึกษาภายในประเทศ	ไม่เกิน 50,000	3
3) ซื้ออุปกรณ์ เครื่องมือทางวิชาการ	ไม่เกิน 50,000	3
4) ไปประชุม ดูงาน ณ ต่างประเทศ หรือ แสดงนิทรรศการฯ	ไม่เกิน 50,000	3
5) จัดพิมพ์หนังสือ เอกสารวิชาการ สุจิตร์นิทรรศการ	ไม่เกิน 100,000	3
6) ไปทัศนศึกษา ณ ต่างประเทศ	ไม่เกิน 50,000	3
7) เพื่องานวิชาการอื่น ๆ นอกเหนือจาก 1) -6)	ตามดุลพินิจของ คกก.	3

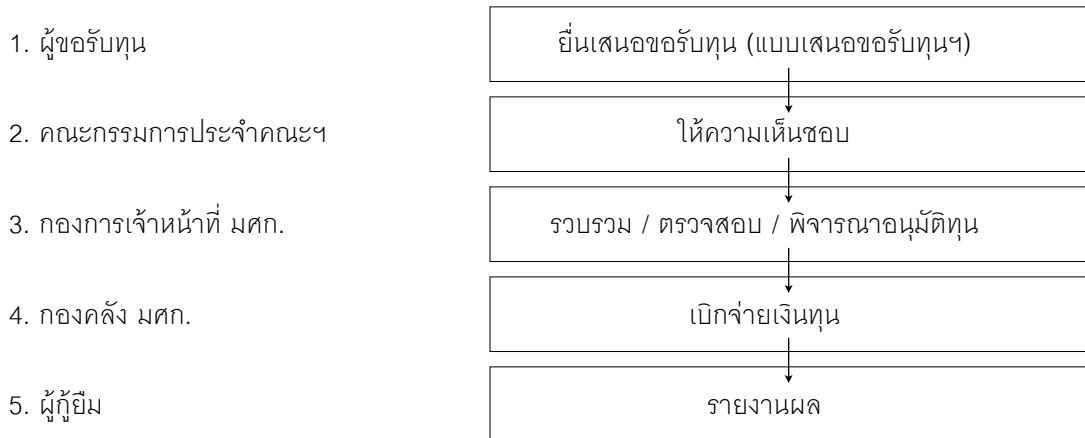
ซึ่งมีขั้นตอนการดำเนินการเสนอขอรับทุน โดยสรุปดังนี้



1.1.2 ทุนเพื่อเสนอผลงานทางวิชาการในต่างประเทศ ตามประกาศมหาวิทยาลัย เรื่อง หลักเกณฑ์การส่งเสริมการเสนอผลงานทางวิชาการในต่างประเทศ ฉบับลงวันที่ 7 กันยายน 2552 เป็นกองทุนให้บุคลากรสายวิชาการ(ที่ปฏิบัติงานมาแล้ว 2 ปี) ได้เสนอขอรับทุนเพื่อไปเสนอผลงานทางวิชาการ โดยเป็นทุนสนับสนุนเป็นค่าใช้จ่ายค่าตัวเครื่องบิน/ค่าตัวรถไฟภายในเมืองหรือประเทศที่ไปเสนอผลงาน และค่าลงทะเบียนตามที่จ่ายจริง แต่ไม่เกิน 50,000 บาท มีขั้นตอนการดำเนินการเสนอขอรับทุน โดยสรุป ดังนี้



1.1.3 ทูทุนเพื่อการพัฒนาความรู้ในต่างประเทศระยะสั้น ตามประกาศมหาวิทยาลัย เรื่อง หลักเกณฑ์การส่งเสริมการเพิ่มพูนความรู้ในต่างประเทศระยะสั้น ฉบับลงวันที่ 7 กันยายน 2552 เป็นกองทุนให้บุคลากรสายวิชาการ และสายสนับสนุน (ที่ปฏิบัติงานมาแล้ว 2 ปี) ได้เสนอขอรับทุนเพื่อไปศึกษา ฝึกอบรม เขียนผลงานทางวิชาการ ในต่างประเทศระยะสั้น โดยเป็นทุนสนับสนุนเป็นค่าใช้จ่ายค่าตัวเครื่องบิน/ค่าตัวรถไฟภายในเมืองหรือประเทศที่ไปเสนอผลงาน และค่าลงทะเบียน ตามที่จ่ายจริง แต่ไม่เกินทุนละ 50,000 บาท มีขั้นตอนการดำเนินการเสนอขอรับทุน โดยสรุป ดังนี้



1.2 การสนับสนุนในส่วนของคณะ

1.2.1 ทูทุนเพื่อการพัฒนาบุคลากรสายวิชาการ ตามประกาศคณะมัณฑนศิลป์ เรื่อง หลักเกณฑ์และวิธีการจ่ายเงินทุนสนับสนุนเพื่อการพัฒนาบุคลากรสายวิชาการ คณะมัณฑนศิลป์ พ.ศ.2550 ฉบับลงวันที่ 19 กุมภาพันธ์ 2550 เป็นเงินรายได้นอกงบประมาณประจำปีการศึกษา มี 3 แหล่งทุน คือ

ส่วนที่ 1 จัดสรรจากเงินรายได้ภาควิชา / สาขาวิชา ประจำปีการศึกษา (ไม่เกินร้อยละ 15 ของเงินรายรับจัดสรรของภาควิชา)

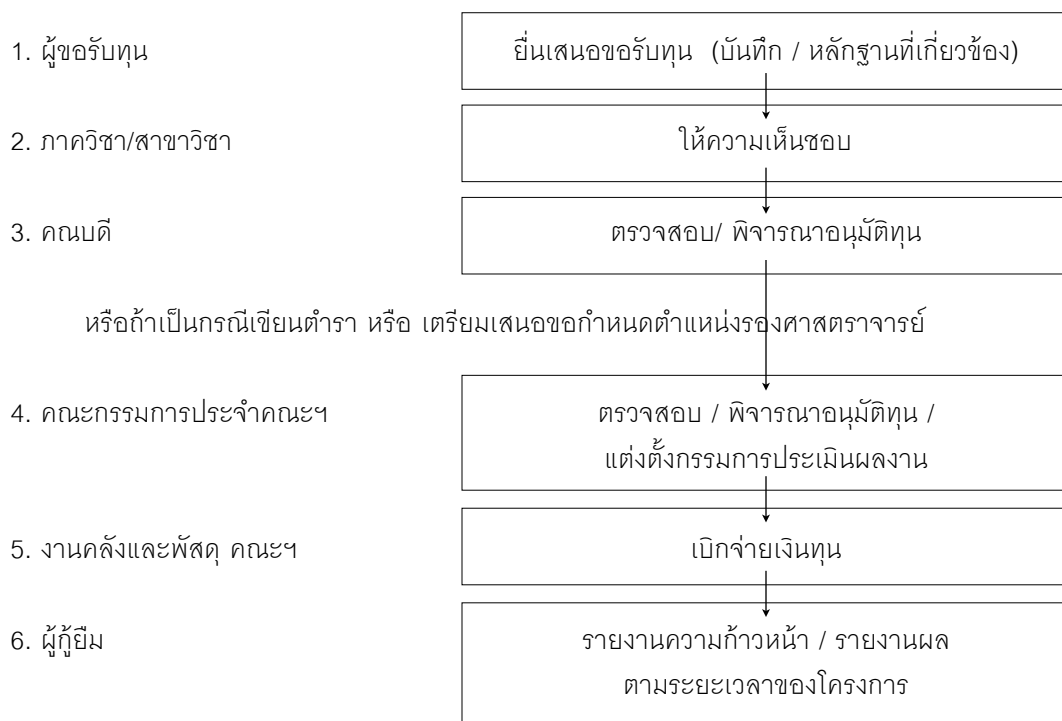
ส่วนที่ 2 จัดสรรจากเงินกองทุนโครงการพิเศษระดับปริญญาตรีส่วนกลาง (ที่หักจ่ายมาร้อยละ 20 ต่อปี)

ส่วนที่ 3 จัดสรรจากเงินกองทุนฯ สอรับตรง ประจำปีการศึกษา (เริ่มตั้งแต่ปีการศึกษา 2552)

กำหนดจัดสรรเป็นทุนให้บุคลากรสายวิชาการที่ปฏิบัติงานมาแล้ว 1 ปี เป็นทุนเพื่อพัฒนาบุคลากรแบบให้เปล่า โดยนำไปใช้สนับสนุนกิจกรรมทางวิชาการ ดังนี้

ประเภทกิจกรรม	วงเงินให้ทุน (บาท)	ระยะเวลา (ปี)
1) ค่าลงทะเบียนหรือค่าธรรมเนียมการศึกษา ระดับปริญญาโท	ตามที่จ่ายจริง	2
ระดับปริญญาเอก	ตามที่จ่ายจริง	3
2) ไปประชุม ดูงาน ณ ต่างประเทศ หรือ แสดงนิทรรศการฯ	ไม่เกิน 30,000	1
3) ไปประชุม ดูงาน ภายในประเทศ หรือ แสดงนิทรรศการฯ	ไม่เกิน 15,000	1
4) เพื่อการวิจัยหรือเทียบเท่าการวิจัย	ตามดุลพินิจของภาควิชา	-
5) เพื่องานวิชาการอื่น ๆ นอกเหนือจาก 1) -4)	ตามดุลพินิจของภาควิชา	-
6) เพื่อสร้างสรรค์ผลงานในการขอตำแหน่งวิชาการระดับ รองศาสตราจารย์ หรือ ศาสตราจารย์	ไม่เกิน 100,000 / ตาม ดุลพินิจของภาควิชา	-

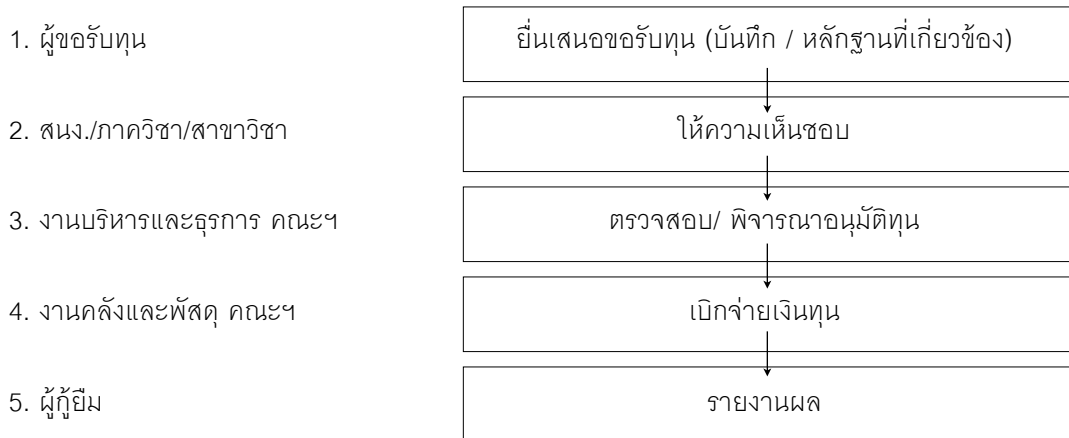
มีขั้นตอนการดำเนินการเสนอขอรับทุน โดยสรุป ดังนี้



1.2.2 ทูทุนเพื่อการพัฒนาบุคลากรสายสนับสนุน ตามประกาศคณะมนตรีศึกษาธิการ เรื่อง หลักเกณฑ์ และวิธีการจ่ายเงินทุนสนับสนุนเพื่อการพัฒนาบุคลากรสำนักงานเลขาธิการ คณะมนตรีศึกษาธิการ พ.ศ.2550 ฉบับลงวันที่ 20 มกราคม 2550 เป็นเงินรายได้ของคณะที่สะสมเป็นรายปีการศึกษา (ไม่น้อยกว่าร้อยละ 1) จัดสรรเป็นกองทุนให้บุคลากรสายสนับสนุนในสำนักงาน และภาควิชา/สาขาวิชา ที่ปฏิบัติงานมาแล้ว ๓ ปี เพื่อพัฒนาบุคลากร แบบให้เปล่า โดยนำไปใช้ในกิจกรรมทางวิชาการ ดังนี้

ประเภทกิจกรรม	วงเงินให้ทุน	ระยะเวลา (ปี)
1) ค่าลงทะเบียนหรือค่าธรรมเนียมการศึกษา ระดับปริญญาตรี ระดับปริญญาโท	ไม่เกิน 10,000 ไม่เกิน 30,000	4 2
2) ไปประชุม ดูงาน ณ ต่างประเทศ หรือ แสดงนิทรรศการฯ	ไม่เกิน 30,000	1
3) ไปประชุม ดูงาน ภายในประเทศ หรือ แสดงนิทรรศการฯ	ไม่เกิน 15,000	1
4) เพื่องานวิชาการอื่น ๆ นอกเหนือจาก 1) -3)	ตามดุลพินิจของคณบดี	-

มีขั้นตอนการดำเนินการเสนอขอรับทุน โดยสรุป ดังนี้

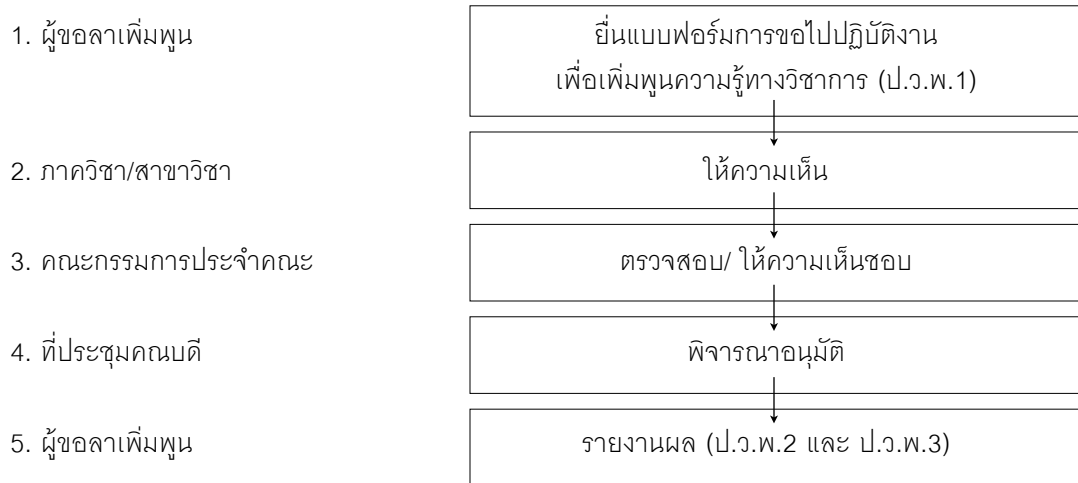


2. การสนับสนุนบุคลากรที่ไม่เกี่ยวข้องกับการขอรับเงินสนับสนุน

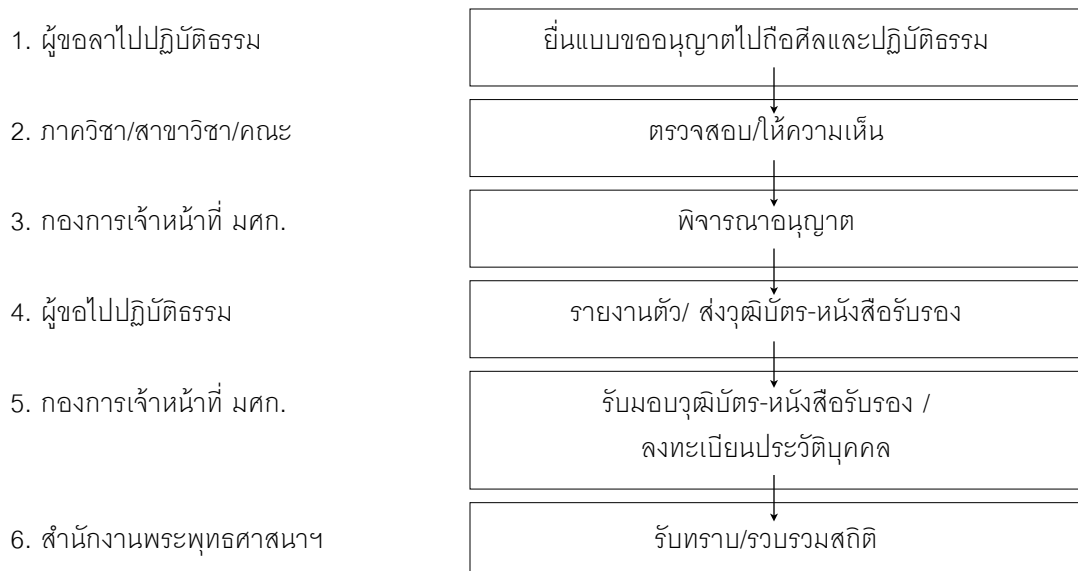
2.1 การลาเพิ่มพูนความรู้ทางวิชาการ ตามระเบียบทบวงมหาวิทยาลัย (ปัจจุบันคือสำนักงานคณะกรรมการการอุดมศึกษา หรือ สกอ.) ว่าด้วยการให้ข้าราชการไปปฏิบัติงานเพื่อเพิ่มพูนความรู้ทางวิชาการ พ.ศ.2523 (และฉบับแก้ไขเพิ่มเติม) ให้โอกาสข้าราชการสายวิชาการที่อายุไม่เกิน 57 ปี และปฏิบัติหน้าที่งานประจำติดต่อกันเป็นเวลาไม่น้อยกว่า 6 ปี มีโอกาสขอไปปฏิบัติงานเพิ่มพูนความรู้ทางวิชาการในประเทศ(อาจไปเก็บข้อมูลต่างประเทศด้วยก็ได้) โดยได้รับเงินเดือนและเงินประจำตำแหน่งของทางราชการตามปกติ (แต่ต้องไม่ได้รับเงินเดือนหรือค่าตอบแทนจากบุคคลภายนอก) และไม่ใช้เป็นการศึกษาเพื่อเพิ่มคุณวุฒิ การขอไปปฏิบัติงานเพื่อเพิ่มพูนความรู้ทางวิชาการ มี 3 ลักษณะ ดังนี้

- (1) การวิจัย
- (2) การแต่งหรือเรียบเรียงตำราทางวิชาการ
- (3) การปฏิบัติงานทางวิชาการอย่างอื่น ๆ

การไปปฏิบัติงานเพิ่มพูนความรู้ทางวิชาการสามารถขอลาได้เป็นระยะเวลาไม่เกิน 12 เดือน โดยผู้ได้รับอนุมัติการลาต้องรายงานความก้าวหน้าทุก 3 เดือน และส่งรายงานฉบับสมบูรณ์ภายใน 30 วันหลังครบกำหนดที่ได้รับอนุมัติ มีขั้นตอนการดำเนินการเสนอขอลา โดยสรุป ดังนี้



2.2 การลาไปปฏิบัติธรรมโดยนับเป็นวันปฏิบัติราชการ ตามประกาศสำนักงานพระพุทธศาสนาแห่งชาติ เรื่อง แนวทางและขั้นตอนการดำเนินการตามมติคณะรัฐมนตรีในการให้ข้าราชการ เจ้าหน้าที่ และลูกจ้างของหน่วยงานภาครัฐที่เป็นสตรีไปถือศีลและปฏิบัติธรรมในสำนักปฏิบัติธรรมที่สำนักงานพระพุทธศาสนาแห่งชาติรับรอง ฉบับลงวันที่ 20 พฤศจิกายน 2551 โดยเปิดโอกาสให้บุคลากรสตรี ไปปฏิบัติธรรมได้ครั้งหนึ่งในชีวิตการรับราชการ ลักษณะเดียวกับบุคลากรชายได้โอกาสลาอุปสมบท ซึ่งสามารถขอไปปฏิบัติธรรมในสำนักปฏิบัติธรรมที่ได้รับการรับรอง กว่า 313 แห่งทั่วประเทศ เป็นระยะเวลาไม่น้อยกว่า 1 เดือน แต่ไม่เกิน 3 เดือน โดยไม่ถือเป็นวันลาราชการ มีขั้นตอนการดำเนินการเสนอขอลา โดยสรุป ดังนี้



แผนงานกิจการนักศึกษา

ภาระงาน / กิจกรรม	ภาคการศึกษาต้น					ภาคการศึกษาปลาย					มี.ค.	เม.ย.	
	พ.ค.	มิ.ย.	ก.ค.	ส.ค.	ก.ย.	ต.ค.	พ.ย.	ธ.ค.	ม.ค.	ก.พ.			
<u>การบริหารและสวัสดิการนักศึกษา</u>													
ประชุมเทศน์ศึกษาใหม่ปริญญาโท													
ประชุมเทศน์ศึกษาใหม่ปริญญาตรี													
ประชุมผู้ปกครองนักศึกษาใหม่ปริญญาตรี													
ดำเนินการเรื่องทุนการศึกษา													
ประสานงานเกี่ยวกับการศึกษาวิชาทหารและยกเว้นการเข้ารับราชการทหาร													
ดำเนินการเรื่องเงินกู้เพื่อการศึกษาของนักศึกษาคณะ													
จัดบริการแนะแนวการศึกษาต่อภายในคณะมัณฑนศิลป์													
ขออนุมัติจ้างนักศึกษาปฏิบัติงาน													
ดำเนินการเกี่ยวกับการจัดส่งนักศึกษาออกฝึกงาน													
เลือกตั้งคณะกรรมการนักศึกษาคณะ													
เสนอชื่อคณะกรรมการที่ปรึกษาฝ่ายกิจการนักศึกษา													
ดูแลเกี่ยวกับสวัสดิการนักศึกษา, ประกันภัย													
ดำเนินการเกี่ยวกับระเบียบวินัยของนักศึกษา													
ประสานงานและส่งข่าวสารต่าง ๆ ให้กับนักศึกษาเก่าหรือสมาคมที่เกี่ยวข้อง													
ประสานงานการประกวดงานด้านมัณฑนศิลป์ และงานด้านอื่น ๆ													
จัดปัจฉิมนิเทศนักศึกษา													
<u>โครงการกิจกรรมนักศึกษา</u>													
โครงการพัฒนาคุณธรรมและจริยธรรมนักศึกษาใหม่ คณะมัณฑนศิลป์													
โครงการรับน้องใหม่และประชุมเชียร์													
โครงการไหว้ครู-บูชาครู ****													
โครงการกิจกรรมแสดงความยินดีแก่บัณฑิตใหม่													
โครงการเลี้ยงขอบคุณรุ่นพี่													
โครงการอบรมศิลปะขั้นพื้นฐาน (ติว 7 วัน)													
โครงการเทศกาลของขวัญ ขนม และดนตรี													
โครงการนิทรรศการศิลปนิพนธ์													
โครงการอบรมเชิงปฏิบัติการเพื่อถ่ายทอดองค์ความรู้ด้านศิลปะและการออกแบบแก่เยาวชน *													



บันทึกข้อความ

ส่วนราชการ

คณะมัณฑนศิลป์ มหาวิทยาลัยศิลปากร

โทร. 11504

ที่ ศธ 0520.105/.....

วันที่

เรื่อง ขออนุมัตินำนักศึกษาศึกษานอกสถานที่

เรียน หัวหน้าภาควิชา.....

ด้วย อาจารย์/ผศ./รศ./ศ. ภาควิชา

มีความประสงค์จะขอนำนักศึกษาที่ลงทะเบียนเรียนในรายวิชา

ซึ่งรายวิชาดังกล่าว ได้กำหนด ไม่ได้กำหนด ไว้ในหลักสูตรให้มีการศึกษานอกสถานที่โดยมีนักศึกษาลงทะเบียน

จำนวน คน เพื่อเดินทางไปศึกษานอกสถานที่ ณ

..... ระหว่างวันที่

ตามกำหนดการเดินทางที่แนบมาพร้อมนี้

โดยมีอาจารย์ผู้ควบคุมการเดินทาง คือ 1..... 2.....

3..... 4..... 5.....

และเชิญวิทยากร คือ 1 2

ในการนี้ จึงขอความอนุเคราะห์ทางคณะฯ ดำเนินการดังนี้

- ขออนุญาตใช้รถยนต์ จำนวน คัน โดยให้รถออกจาก ตั้งแต่เวลา น. และรถจอดส่งที่ เวลา น.
- จัดทำหนังสือขออนุญาตเข้าศึกษาถึง
- ขอใช้สถานที่พักแรม (หากให้ทางคณะฯ จัดส่ง โปรดแจ้งที่อยู่หรือรายละเอียดในการติดต่อดังกล่าว)
- ขออนุญาตอาจารย์ผู้สอนรายวิชา
- ขออนุญาตผู้ปกครองนำนักศึกษาศึกษานอกสถานที่
- กระเป๋าส่วนตัว ของที่ระลึก จำนวน ชุด
- ค่าที่พักนักศึกษา ค่าบำรุงวัด
- ค่าธรรมเนียมเข้าชม ค่าธรรมเนียมผ่านทาง
- ค่าตอบแทนวิทยากร จำนวน คน จำนวน ชั่วโมง หัวข้อ
- ขอยืมเงินทดรองจ่าย

(ลงชื่อ).....
(.....)

เรียน ท่านคณบดีคณะมัณฑนศิลป์

ได้ตรวจสอบแล้วรายวิชาดังกล่าว มี ไม่มี การศึกษานอกสถานที่ในหลักสูตร

จึงเรียนมาเพื่อโปรดพิจารณาอนุมัติ

(ลงชื่อ)

หัวหน้าภาควิชา

เรียน หัวหน้างานบริการการศึกษา
 หน่วยอาคารฯ ได้จัดรถ คณะฯ พนักงานขับรถ คือ
 ได้ขอรถ มตก พนักงานขับรถ คือ
 ไม่สามารถจัดรถให้ได้ เห็นสมควรเช่ารถ
 (ลงชื่อ).....

เรียน คณบดีคณะมัณฑนศิลป์
 เพื่อโปรดพิจารณาอนุมัติให้ นำนักศึกษาที่ลงทะเบียนใน
 รายวิชา จำนวน คน
 ออกศึกษานอกสถานที่ ณ
 ในระหว่างวันที่ โดยใช้พาหนะ
 พนักงานขับรถ และอนุมัติให้เบิกค่าใช้จ่ายต่าง ๆ ได้ตามระเบียบฯ ต่อไป
 (ในกรณีนอกเวลาราชการ)
 (ลงชื่อ).....
 (.....)

คำสั่ง คณบดี
 อนุมัติ
 ไม่อนุมัติ เนื่องจาก.....

 (ลงชื่อ).....
 คณบดีคณะมัณฑนศิลป์

<p>เรียน หัวหน้างานคลังและพัสดุ เพื่อโปรดดำเนินการต่อไปด้วย จักขอบคุณยิ่ง (ลงชื่อ)..... (.....)</p>	<p>ได้รับเงินทดรองจ่าย จำนวน บาท เรียบร้อยแล้ว (ลงชื่อ)..... (.....) วันที่ เดือน พ.ศ. ***และนำส่งใบสำคัญภายใน 3 วันทำการ หลังการเดินทางกลับ</p>
--	--

กำหนดการศึกษานอกสถานที่ รายวิชา.....

ณ จังหวัด

วันที่ เดือน พ.ศ.

วันเดินทางที่ 1 วันที่

.....น. ออกเดินทางจากมหาวิทยาลัยศิลปากร

.....น.
.....น.
.....น.
.....น.

วันเดินทางที่ 2 วันที่

.....น.
.....น.
.....น.
.....น.
.....น.

วันเดินทางที่ 3 วันที่.....

.....น.
.....น.
.....น.
.....น.
.....น.

วันเดินทางที่ 4 วันที่.....

.....น.
.....น.
.....น.
.....น.
.....น. เดินทางถึงมหาวิทยาลัยศิลปากร

*หมายเหตุ : กรุณาระบุชื่อวิทยากรและวัน เวลาที่บรรยาย (โดยวิทยากร 1 ท่าน ต่อ 1 วัน บรรยายวันละไม่เกิน 4 ชม.)

รายละเอียดข้อมูลต่าง ๆ

<p>1. รายละเอียดข้อมูล วิทยากร</p> <p>1.1 ชื่อ/นามสกุล</p> <p>ที่อยู่</p> <p>.....</p> <p>.....</p> <p>เบอร์โทรติดต่อ</p>	<p>1.2 ชื่อ/นามสกุล</p> <p>ที่อยู่</p> <p>.....</p> <p>.....</p> <p>เบอร์โทรติดต่อ</p>
<p>2. รายละเอียดข้อมูลสถานที่เข้าชม</p> <p>2.1 เรียน</p> <p>ที่อยู่</p> <p>.....</p> <p>.....</p> <p>เบอร์โทรติดต่อ</p>	<p>2.2 เรียน</p> <p>ที่อยู่</p> <p>.....</p> <p>.....</p> <p>เบอร์โทรติดต่อ</p>
<p>2.3 เรียน</p> <p>ที่อยู่</p> <p>.....</p> <p>.....</p> <p>เบอร์โทรติดต่อ</p>	<p>2.4 เรียน</p> <p>ที่อยู่</p> <p>.....</p> <p>.....</p> <p>เบอร์โทรติดต่อ</p>
<p>2.5 เรียน</p> <p>ที่อยู่</p> <p>.....</p> <p>.....</p> <p>เบอร์โทรติดต่อ</p>	<p>2.6 เรียน</p> <p>ที่อยู่</p> <p>.....</p> <p>.....</p> <p>เบอร์โทรติดต่อ</p>
<p>3. รายละเอียดข้อมูลสถานที่พักแรม</p> <p>3.1 เรียน</p> <p>ที่อยู่</p> <p>.....</p> <p>.....</p> <p>เบอร์โทรติดต่อ</p>	<p>3.2 เรียน</p> <p>ที่อยู่</p> <p>.....</p> <p>.....</p> <p>เบอร์โทรติดต่อ</p>
<p>3.3 เรียน</p> <p>ที่อยู่</p> <p>.....</p> <p>.....</p> <p>เบอร์โทรติดต่อ</p>	<p>3.4 เรียน</p> <p>ที่อยู่</p> <p>.....</p> <p>.....</p> <p>เบอร์โทรติดต่อ</p>

บันทึกข้อความ

ส่วนราชการ คณะมัณฑนศิลป์ มหาวิทยาลัยศิลปากร

ที่ ศธ 0520.105/ วันที่

เรื่อง ขออนุมัติจัดซื้อวัสดุและอนุมัติจ่ายเงิน

เรียน หัวหน้าภาควิชา.....

ด้วยภาควิชา มีความประสงค์จะจัดซื้อวัสดุ เพื่อใช้ประกอบ
การเรียนการสอนในรายวิชา
เป็นเงิน บาท (.....) ตามรายละเอียดใบสำคัญ
รายการวัสดุ (ถ้ามี)

1. กรณีจัดซื้อวงเงิน 500.- บาท สามารถขอตรงจ่ายได้เลย พร้อมเสนอชื่อผู้ตรวจรับพัสดุ 1 คน
2. กรณีจัดซื้อวัสดุระหว่าง 500 - 5,000 บาท ให้ตรวจสอบการจ่ายเงินตรงกับ นส. สุรพร เป็นพินุลลาก
(วังท่าพระ) / นางศุภิพร สุวรรณโมลี (พระราชวังสนามจันทร์) / เลขานุการคณะฯ ตามลำดับ พร้อมเสนอชื่อผู้ตรวจรับ
พัสดุ 1 คน

3. กรณีเครดิตจัดซื้อ วงเงินตั้งแต่ 5,000 – 10,000 บาท ขึ้นไป จะต้องมิใช่เสนอราคา ของบริษัท/ห้างร้าน
ต่าง ๆ / กำหนดคุณลักษณะความต้องการที่ชัดเจน / เบอร์โทรศัพท์สามารถติดต่อได้ และเสนอชื่อคณะกรรมการ
ตรวจรับพัสดุ 3 ท่าน คือ

- 1 ประธาน (หัวหน้าภาควิชา)
- 2 กรรมการ (รองหัวหน้าภาควิชา)
- 3 กรรมการและเลขานุการ / (ผู้ขอใช้วัสดุ/ผู้เบิกวัสดุ)

จึงเรียนมาเพื่อโปรดพิจารณาอนุมัติ

(.....)

ผู้ขอใช้วัสดุ

() ไม่อนุมัติ

() อนุมัติ ส่งงานคลัง/ดำเนินการ

(.....)

หัวหน้าภาควิชา

วันที่

คณะผู้จัดทำคู่มืออาจารย์
คณะมัณฑนศิลป์ มหาวิทยาลัยศิลปากร

ที่ปรึกษา

รองศาสตราจารย์เอกชาติ จันอุไรรัตน์	คณบดีคณะมัณฑนศิลป์
ผู้ช่วยศาสตราจารย์ ดร.จิรวรรณ วงศ์พันธุ์เศรษฐี	รองคณบดีฝ่ายบริหาร
ผู้ช่วยศาสตราจารย์เทิดศักดิ์ เหล็กดี	รองคณบดีฝ่ายกิจการนักศึกษาและกิจการพิเศษ
ผู้ช่วยศาสตราจารย์สยมพร กาษรสุวรรณ	รองคณบดีพระราชวังสนามจันทร์

คณะกรรมการผู้จัดทำคู่มืออาจารย์

ผู้ช่วยศาสตราจารย์อาวิน อินทร์งษ์	รองคณบดีฝ่ายวิชาการและวิจัย
นางมาลินี วิจารณ์ต์	รองคณบดีฝ่ายประกันคุณภาพการศึกษา
นางภาวณา ใจประสาธ	หัวหน้างานบริการการศึกษา
นายวุฒิ คงรักษา	หัวหน้างานบริหารและธุรการ
นางมัณฑรัตน์ จิตมาลีรัตน์	หัวหน้างานกิจการนักศึกษา
นางสาวจิตตรี ลีรุ่งเรืองรัตน์	หัวหน้างานคลังและพัสดุ
นางสาวมุกดา จิตพรมมา	หัวหน้างานแผนและส่งเสริมทางวิชาการ
นางศุภิพร สุวรรณโมลี	หัวหน้างานบริหารพระราชวังสนามจันทร์
นางสาวนันทนา แซ่ลี	หัวหน้าหน่วยประกันคุณภาพการศึกษา
นายศุภฤกษ์ ทับเสน	หัวหน้าหน่วยการเจ้าหน้าที่
นางพจณี บุญช่วย	พนักงานธุรการ

หน้าที่คณะกรรมการ

สนับสนุนข้อมูล กำหนดหัวข้อการจัดทำและผู้รับผิดชอบการเขียน
สรุปรวบรวมข้อมูล ตรวจสอบข้อมูล จัดทำรูปเล่ม
เผยแพร่ และบันทึกลงเว็บไซต์

คณะมัณฑนศิลป์ มหาวิทยาลัยศิลปากร วังท่าพระ
31 ถนนหน้าพระลาน แขวงพระราชวัง เขตพระนคร กรุงเทพฯ 10200
โทรศัพท์ 02-221-5874 หรือ 02-623-6115-22 ต่อ 1266,1271
โทรสาร 02-225-7350

คณะมัณฑนศิลป์ มหาวิทยาลัยศิลปากร พระราชวังสนามจันทร์
6 ถนนราชมรรคาใน ตำบลพระปฐมเจดีย์ อำเภอเมือง จังหวัดนครปฐม 73000
โทรศัพท์ 034-275-030
โทรสาร 034-275-032

Website : [http:// www.decorate.su.ac.th](http://www.decorate.su.ac.th)
<http://reg.su.ac.th>

Facebook : decorative.su

Email : dec_su@windowlive.com
tqf3dec@gmail.com (สำหรับจัดส่ง มคอ.3)



ผู้นำด้านการเรียนรู้และสร้างสรรค์ศิลปะการออกแบบระดับนานาชาติ
The Leader of Learning and Creating International Design Arts