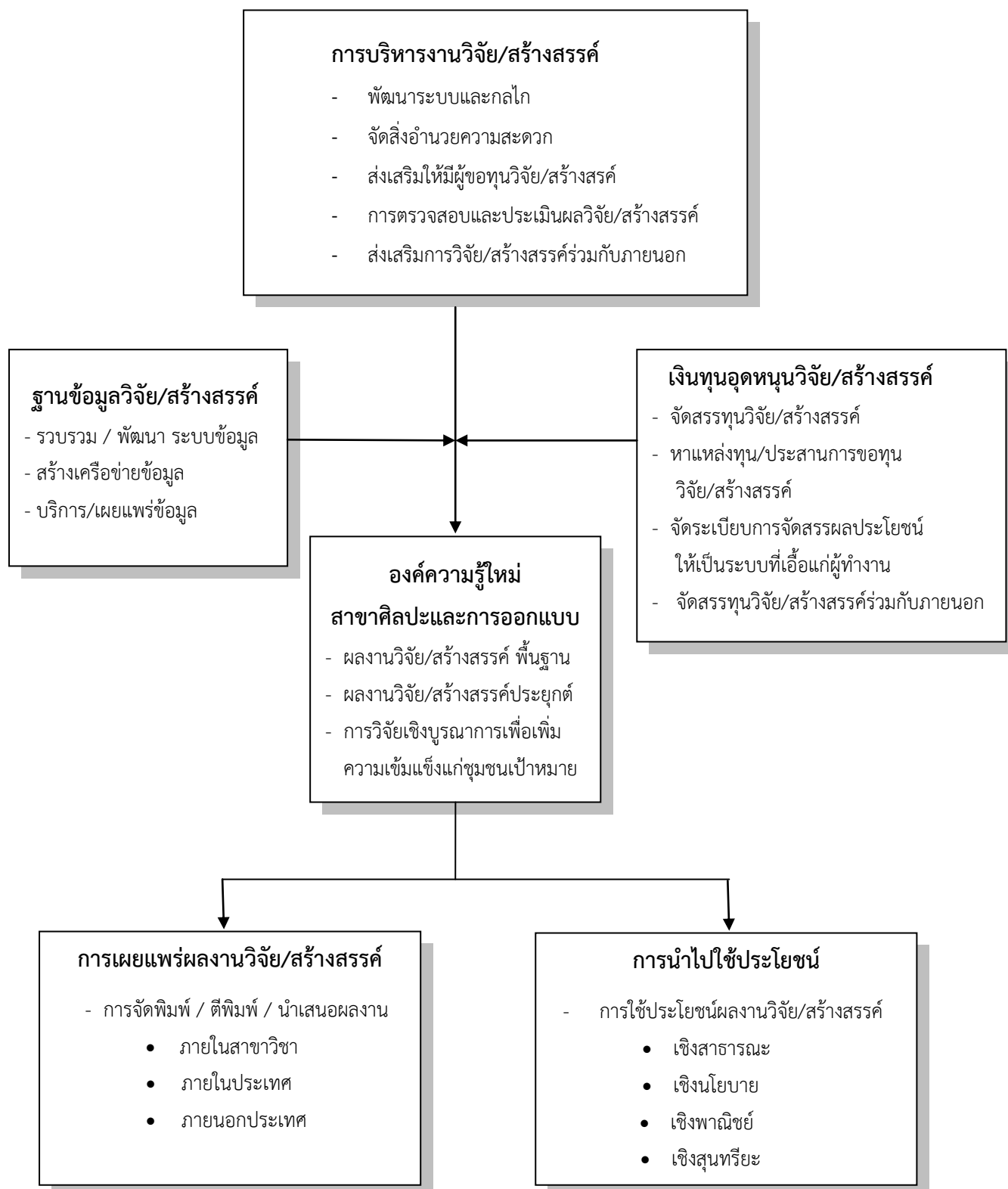


แผนการส่งเสริมการวิจัยสร้างสรรค์และการเผยแพร่ผลงานวิจัยสร้างสรรค์
คณะมัณฑนศิลป์ มหาวิทยาลัยศิลปากร



แผนงานด้านการวิจัย/สร้างสรรค์ คณะมัณฑนศิลป์ มหาวิทยาลัยศิลปากร
ประจำปีงบประมาณ 2555 - 2559

แผนงานด้านการวิจัย/สร้างสรรค์

1. แผนงานส่งเสริมการวิจัย/สร้างสรรค์
 - 1.1 แผนงานพัฒนานักวิจัย/สร้างสรรค์
 - 1.2 แผนการเผยแพร่ผลงานวิจัย/สร้างสรรค์
 - 1.3 แผนด้านงบประมาณ
 - 1.4 แผนงานชุดโครงการวิจัย/สร้างสรรค์
2. แผนงานวิจัย/สร้างสรรค์เพื่อสร้างความเข้มแข็งชุมชน
 - 2.1 แผนงานวิจัย/สร้างสรรค์ด้านภาษา ศิลปะ วัฒนธรรมและกลุ่มชาติพันธุ์
 - 2.2 แผนงานวิจัย/สร้างสรรค์เพื่อพัฒนาเศรษฐกิจและศักยภาพการแข่งขัน
 - 2.3 แผนงานวิจัย/สร้างสรรค์ด้านองค์ความรู้เพื่อนำมาใช้ประโยชน์ในการพัฒนาท้องถิ่นและเพิ่มขีดความสามารถในการแข่งขัน
 - 2.4 แผนงานวิจัย/สร้างสรรค์ เพื่อสร้างความสามารถในการพึ่งตนเองและแข่งขัน
 - 2.5 แผนงานวิจัย/สร้างสรรค์ เพื่อประโยชน์ในเชิงธุรกิจ อุตสาหกรรมท่องเที่ยวและบริการ
 - 2.6 แผนงานวิจัยปัญหาสาธารณสุขของภาคกลางตอนล่าง
3. แผนงานวิจัย/สร้างสรรค์เพื่อพัฒนาสิ่งแวดล้อม
 - 3.1 แผนงานวิจัย/สร้างสรรค์ด้านพัฒนาที่อยู่อาศัย ชุมชน ท้องถิ่น และคุณภาพชีวิต
 - 3.2 แผนงานวิจัย/สร้างสรรค์เพื่อพัฒนาทรัพยากรธรรมชาติและสิ่งแวดล้อม
4. แผนงานวิจัย/สร้างสรรค์เพื่อเพิ่มมูลค่าเพิ่ม
 - 4.1 แผนงานวิจัยสร้างมูลค่าเพิ่มแก่ผลิตผลอุตสาหกรรมเกษตร
 - 4.2 แผนงานวิจัยสร้างมูลค่าเพิ่มผลิตภัณฑ์โดยใช้ศิลปะและการออกแบบ
5. แผนงานวิจัย/สร้างสรรค์ทางด้านสังคมศาสตร์

ระบบและกลไกการดำเนินงาน

มีคณะกรรมการวิจัยประจำคณะมัณฑนศิลป์ ทำหน้าที่พัฒนาระบบการบริหารงานวิจัย/สร้างสรรค์ของคณะมัณฑนศิลป์ กำหนดนโยบาย กำกับ ดูแล การวิจัย/สร้างสรรค์ของคณะมัณฑนศิลป์ กำหนดแนวทาง วิธีการ เพื่อส่งเสริมและสนับสนุนให้บุคลากรปฏิบัติงานวิจัย/สร้างสรรค์ที่สอดคล้องกับนโยบายด้านการวิจัย/สร้างสรรค์ของคณะมัณฑนศิลป์ และมหาวิทยาลัยศิลปากร ให้มีระบบการตรวจสอบและติดตามผล ส่งเสริมและประสานให้มีการทำวิจัย/สร้างสรรค์รวมทั้งภายในและภายนอกคณะ ส่งเสริมและประสานให้มีการเผยแพร่ผลงานวิจัย/สร้างสรรค์ของคณะฯ พิจารณาจัดสรรทุนสนับสนุนการวิจัย/สร้างสรรค์จากเงินรายได้นอกคณะฯ เงินกองทุนวิจัยสร้างสรรค์ของสถาบันวิจัยและพัฒนา เงินกองทุนวิจัยสร้างสรรค์ของมหาวิทยาลัยศิลปากร รวมถึงจัดให้มีระบบผู้ทรงคุณวุฒิในการประเมินข้อเสนอโครงการและประเมินผลงานวิจัย/สร้างสรรค์

การดำเนินงาน

รองคณบดีฝ่ายวิชาการและวิจัยและคณะกรรมการวิจัยประจำคณะฯ ทำหน้าที่บริหารงานด้านงานวิจัย/สร้างสรรค โดยมีคณบดีและผู้ทรงคุณวุฒิภายนอกเป็นที่ปรึกษา กำหนดให้หน่วยบริการวิชาการและวิจัย งานแผนและส่งเสริมทางวิชาการ เป็นหน่วยงานที่รับผิดชอบ

การจัดสรรงบประมาณของหน่วยงานเพื่อการวิจัย/สร้างสรรค

คณะฯมีการจัดสรรงบประมาณร้อยละ 5 จากเงินรายได้นอกของคณะฯ และเงินรายรับโครงการพิเศษระดับปริญญาตรี ปริญญาโทและปริญญาเอก เพื่อเป็นทุนอุดหนุนในการทำงานวิจัย/สร้างสรรคของคณาจารย์และบุคลากร (สมทบตั้งกองทุนวิจัยสร้างสรรค มหาวิทยาลัยศิลปากร) และส่งเสริมให้คณาจารย์และบุคลากรเสนอโครงการเพื่อขอรับทุนสนับสนุนการวิจัย/สร้างสรรคจากงบประมาณแผ่นดิน และแหล่งทุนสนับสนุนจากภายนอก ทั้งหน่วยงานภาครัฐ ภาคเอกชน และองค์กรปกครองส่วนท้องถิ่น

แผนดำเนินงานด้านการวิจัย/สร้างสรรค คณะมัณฑนศิลป์ มหาวิทยาลัยศิลปากร

แผนงานวิจัย	กิจกรรม/โครงการ	ผู้รับผิดชอบ	งบประมาณ	กำหนด
1. แผนงานส่งเสริมการวิจัย				
1.1 แผนงานพัฒนานักวิจัย	1.1.1 ปรับปรุงแต่งตั้งคณะกรรมการวิจัยคณะมัณฑนศิลป์ เพื่อกำหนดนโยบาย กำกับ ดูแล การวิจัยสร้างสรรคของคณะฯ กำหนดแนวทาง วิธีการเพื่อส่งเสริมและสนับสนุนให้บุคลากรปฏิบัติงานวิจัยที่สอดคล้องกับนโยบายด้านการวิจัยของคณะฯ และมหาวิทยาลัย รวมถึงประสานงานกับหน่วยงานและองค์กรที่เกี่ยวข้อง	รองคณบดีฝ่ายวิชาการและวิจัย / และคณะฯ	-	ตลอดปี
	1.1.2 จัดการประชุม สัมมนา ฝึกอบรม เพื่อให้ได้รับความรู้ที่เกี่ยวกับการวิจัย/สร้างสรรค	งานแผน ฯ	20,000 บาท (เงินรายได้)	ตลอดปี
	1.1.3 สนับสนุนให้บุคลากรร่วมดำเนินงานวิจัย/สร้างสรรคกับหน่วยงานอื่นๆเพื่อพัฒนาทักษะการวิจัย/สร้างสรรค	คณะกรรมการวิจัยฯ	-	ตลอดปี
	1.1.4 ประชุมคณะกรรมการวิจัย เพื่อประเมินแผนการดำเนินงาน ประเมินงานวิจัย/สร้างสรรค และนำผลมาพิจารณาปรับปรุงแผนในปีต่อไป	คณะกรรมการวิจัยฯ	-	เดือนละ 1 ครั้ง หรือตามความเหมาะสม
	1.1.5 จัดระบบที่ปรึกษาและพี่เลี้ยงนักวิจัย ในการเสนอขอเสนอโครงการเพื่อขอรับทุนวิจัย/สร้างสรรคและการทำงานวิจัย/สร้างสรรค	คณะกรรมการวิจัยฯ	-	ตลอดปี
	1.1.6 การจัดหา Reader เพื่อประเมินผลงานวิจัย/สร้างสรรคที่ได้รับทุนจากงบประมาณเงินรายได้คณะฯ	คณะกรรมการวิจัยฯ	1,000 บาท/ 1 เรื่อง/1 คน (เงินรายได้)	ตลอดปี

(ต่อ)

แผนงานวิจัย	กิจกรรม/โครงการ	ผู้รับผิดชอบ	งบประมาณ	กำหนด
1.2 แผนงานการ เผยแพร่ ผลงานวิจัย/ สร้างสรรค์	1.2.1 เผยแพร่ผลงานวิจัย/สร้างสรรค์โดยสื่ออิเล็กทรอนิกส์ของคณะฯ	งานแผนฯ	-	ตลอดปี
	1.2.2 จัดแสดงนิทรรศการผลงานสร้างสรรค์ของคณาจารย์ เป็นกิจกรรมร่วม ในวันศิลป์ พีระศรี ของมหาวิทยาลัยศิลปากร	คณะ กรรมการฯ	350,000 บาท (เงินแผ่นดิน)	15-30 ก.ย.
	1.2.3 ยกย่องเชิดชูนักวิจัย/สร้างสรรค์ที่มีผลงานดีเด่นของคณะฯให้เป็นที่รู้จักแพร่หลายโดยสื่อประชาสัมพันธ์ต่างๆ เช่น บอร์ด เว็บไซต์ ประชาสัมพันธ์ของคณะ/มหาวิทยาลัย/เฟซบุ๊ก ประชาสัมพันธ์ข่าวสารคณะฯ เป็นต้น	งานแผนฯ / หน่วย ประชาสัมพันธ์	-	ตลอดปี
	1.2.4 จัดทำฐานข้อมูลแหล่งเผยแพร่ผลงานวิจัย/สร้างสรรค์ ผลงานวิชาการ และรวบรวมบทความ ผลงานวิจัย/สร้างสรรค์ของคณาจารย์เผยแพร่ทางเว็บไซต์คณะฯ / ศูนย์นวัตกรรมการออกแบบ	งานแผนฯ / หน่วย ประชาสัมพันธ์	-	ตลอดปี
	1.2.5 เผยแพร่งานวิจัย/สร้างสรรค์ในวารสารศิลปะ และการออกแบบ คณะมัณฑนศิลป์	กอง บรรณาธิการ	200,000 บาท (เงินรายได้)	ปีละ 2 ฉบับ
1.3 แผนงานด้าน งบประมาณ	1.3.1 จัดสรรทุนวิจัย/สร้างสรรค์ จากเงินรายได้ นอก (กองทุนวิจัยสร้างสรรค์ มหาวิทยาลัยศิลปากร) ประเภททุนเก็บข้อมูลเบื้องต้นเพื่อจัดทำข้อเสนอการวิจัย/สร้างสรรค์ (Proposal)	คณะกรรมการ วิจัยฯ	90,000 บาท (เงินรายได้)	ต.ค.- ก.ย.
	1.3.2 จัดสรรทุนวิจัย/สร้างสรรค์ จากเงินรายได้ นอก (กองทุนวิจัยสร้างสรรค์ มหาวิทยาลัยศิลปากร) ประเภททุนพัฒนานักวิจัยรุ่นใหม่	คณะกรรมการ วิจัยฯ	210,000 บาท (เงินรายได้)	ต.ค.-ก.ย.
	1.3.3 ส่งเสริมการเขียนบทความทางวิชาการและจรรยาบรรณการวิจัย/สร้างสรรค์ ผลงานวิชาการที่นำไปขอตำแหน่งทางวิชาการ	คณะกรรมการ วิจัยฯ	87,100 บาท (เงินรายได้)	ต.ค.-ก.ย.
	1.3.4 ส่งเสริมการสร้างสรรค์และถ่ายทอดผลงานคณาจารย์	คณะกรรมการ วิจัยฯ	300,000 บาท (เงินรายได้)	ต.ค.-ก.ย.
	1.3.5 ส่งเสริมให้มีการเสนอข้อเสนอโครงการวิจัยเพื่อขอรับทุนจากแหล่งทุนภายนอก	งานแผนฯ	-	ตลอดปี
	1.3.6 จัดทำฐานข้อมูลด้านแหล่งทุนวิจัยเพื่อกระตุ้นและส่งเสริมให้นักวิจัยเสนอโครงการขอ งบประมาณจากแหล่งต่าง ๆ	งานแผนฯ	-	ตลอดปี

(ต่อ)

แผนงานวิจัย	กิจกรรม/โครงการ	ผู้รับผิดชอบ	งบประมาณ	กำหนด
1.4 แผนงานชุด โครงการวิจัย /สร้างสรรค์	1.4.1 จัดระบบพี่เลี้ยงนักวิจัย/สร้างสรรค์เพื่อให้ คำแนะนำปรึกษาด้านวิจัย/สร้างสรรค์แก่นักวิจัยรุ่น ใหม่	คณะกรรมการ วิจัยฯ	-	ตลอดปี
	1.4.2 ส่งเสริมและสนับสนุนการทำงานวิจัย สร้างสรรค์แบบกลุ่มและสร้างเครือข่ายวิจัย/ สร้างสรรค์ในสาขาและระหว่างสาขา	คณะกรรมการ วิจัยฯ	-	ตลอดปี
2. แผนงานวิจัย/สร้างสรรค์เพื่อสร้างความเข้มแข็งชุมชน				
2.1 แผนงานวิจัย /สร้างสรรค์ ด้านภาษา ศิลปะ วัฒนธรรม และกลุ่มชาติ พันธุ์	2.1.1 ชุดโครงการวิจัย/สร้างสรรค์เพื่ออนุรักษ์ สืบ สาน พัฒนาและสร้างสรรค์ งานทางด้าน มณฑนศิลป์ (1) การวิจัยเพื่อออกแบบงานสร้างสรรค์ มณฑนศิลป์ของชุมชนภาคเหนือ ภาคกลาง และภาคตะวันออกเฉียงเหนือ (2) การวิจัยปทานุกรมคำศัพท์ที่ใช้ในงานศิลปะ และการออกแบบ (3) การวิจัยพัฒนารูปแบบผลิตภัณฑ์พื้นบ้าน, ภาชนะ, เซรามิก และเครื่องประดับ (4) การวิจัยและพัฒนาเพื่องานออกแบบตกแต่ง ภายในบนพื้นฐานปรัชญาตะวันออก (5) การวิจัยออกแบบเครื่องเรือนตะวันออกกับ สภาพแวดล้อม (6) การวิจัยสัญลักษณ์ในงานตะวันออกกับงาน ตกแต่งภายใน วัสดุที่ใช้และลวดลายในงาน ตะวันออกกับการตกแต่งภายในต่างๆ (7) การศึกษาวิจัยวัสดุพื้นถิ่น (8) การวิจัย/สร้างสรรค์ลวดลายบนงาน เอกลักษณ์แต่ละท้องถิ่น	คณะกรรมการ วิจัยฯ	-	ตลอดปี
	2.1.2 ชุดโครงการวิจัยองค์ความรู้เพื่อนำมาใช้ ประโยชน์ในการพัฒนาการศึกษาด้านศิลปะและ การออกแบบ	คณะกรรมการ วิจัยฯ	-	ตลอดปี
	2.1.3 ชุดโครงการวิจัย/สร้างสรรค์การออกแบบที่จัด แสดงชนิดหมุนเวียนใช้งานราคาประหยัดเพื่อ การแสดงสินค้า : ทางเลือกเพื่อธุรกิจ SME	คณะกรรมการ วิจัยฯ	-	ตลอดปี

(ต่อ)

แผนงานวิจัย	กิจกรรม/โครงการ	ผู้รับผิดชอบ	งบประมาณ	กำหนด
2.2 แผนงานวิจัย/ สร้างสรรค์เพื่อ พัฒนาเศรษฐกิจ และศักยภาพการ แข่งขัน	2.2.1 ชุดโครงการวิจัยบูรณาการภูมิปัญญาท้องถิ่น และเทคโนโลยีการผลิตที่สอดคล้องกับเศรษฐกิจ ชุมชนด้วยงานศิลปะและการออกแบบ (1) วิจัยความพึงพอใจของผู้บริโภคต่อสินค้า OTOP แต่ละท้องถิ่น (2) ออกแบบมาตรฐานสินค้า OTOP / แผงลอย / ตลาด / Kios /ร้านขายของชำ	คณะกรรมการ วิจัยฯ	-	ตลอดปี
	2.2.2 ชุดโครงการวิจัย/สร้างสรรค์และพัฒนางาน ออกแบบบรรจุภัณฑ์สินค้าของท้องถิ่นเพื่อ เพิ่มมูลค่าและการแข่งขัน	คณะกรรมการ วิจัยฯ	-	ตลอดปี
	2.2.3 ชุดโครงการวิจัย/สร้างสรรค์และพัฒนา ผลิตภัณฑ์สินค้าเพื่อการออกแบบตกแต่ง	คณะกรรมการ วิจัยฯ	-	ตลอดปี
	2.2.4 ชุดโครงการวิจัย/สร้างสรรค์เพื่อสร้าง หลักเกณฑ์และมาตรฐานของงานออกแบบต่าง ๆ	คณะกรรมการ วิจัยฯ	-	ตลอดปี
2.3 แผนงานวิจัย/ สร้างสรรค์ด้าน องค์ความรู้เพื่อ นำมาใช้ประโยชน์ ในการพัฒนา ท้องถิ่นและเพิ่ม ขีดความสามารถ ในการแข่งขัน	2.3.1 ชุดโครงการวิจัย/สร้างสรรค์วัสดุและทรัพยากร ท้องถิ่นเพื่องานศิลปะและการออกแบบ (1) การนำวัสดุท้องถิ่นมาพัฒนาเป็นผลิตภัณฑ์ และของตกแต่ง	คณะกรรมการ วิจัยฯ	-	ตลอดปี
2.4 แผนงานวิจัย/ สร้างสรรค์เพื่อ สร้างความ สามารถในการ พึ่งตนเองและ แข่งขัน	2.4.1 ชุดโครงการวิจัย/สร้างสรรค์เพื่อฝึกอบรมและ ถ่ายทอดความรู้ทางด้านศิลปะและการออกแบบ	คณะกรรมการ วิจัยฯ	-	ตลอดปี
	2.4.2 ชุดโครงการวิจัย/สร้างสรรค์เพื่อพัฒนารูปแบบ และแปรรูปวัตถุดิบ	คณะกรรมการ วิจัยฯ	-	ตลอดปี
	2.4.3 ชุดโครงการวิจัย/สร้างสรรค์เพื่อถ่ายทอดงาน ออกแบบบรรจุภัณฑ์สินค้าต่าง ๆ	คณะกรรมการ วิจัยฯ	-	ตลอดปี

(ต่อ)

แผนงานวิจัย	กิจกรรม/โครงการ	ผู้รับผิดชอบ	งบประมาณ	กำหนด
2.5 แผนงานวิจัย/สร้างสรรค์ เพื่อประโยชน์ในเชิงธุรกิจอุตสาหกรรมท่องเที่ยวและบริการ	2.5.1 ชุดโครงการวิจัยแหล่งศิลปวัฒนธรรมเพื่อสร้างองค์ความรู้สำหรับอุตสาหกรรมการท่องเที่ยว (1) การตกแต่งภายในที่สอดคล้องกับสถานที่เพื่อส่งเสริมอุตสาหกรรมการท่องเที่ยวภาคกลางตอนล่าง (1) การออกแบบตกแต่งภายในที่พักแบบ Home Stay เพื่ออนุรักษ์สภาพแวดล้อมที่เหมาะสมเพื่อการท่องเที่ยว	คณะกรรมการวิจัยฯ	-	ตลอดปี
	2.5.2 ชุดโครงการวิจัยเพื่อสำรวจความพึงพอใจของนักท่องเที่ยวต่อผลิตภัณฑ์สินค้าไทยประเภทต่าง ๆ	คณะกรรมการวิจัยฯ	-	ตลอดปี
	2.5.3 ชุดโครงการวิจัยศึกษาเอกลักษณ์เพื่อการนำมาส่งเสริมงานผลิตภัณฑ์ประจำท้องถิ่น	คณะกรรมการวิจัยฯ	-	ตลอดปี
2.6 แผนงานวิจัยปัญหาสาธารณสุขของภาคกลางตอนล่าง	2.6.1 ชุดโครงการวิจัย/สร้างสรรค์เพื่อพัฒนามาตรฐานและสุขอนามัยของชุมชนและที่อยู่อาศัย (1) การออกแบบระบบการผลิตเพื่อให้ได้ลักษณะมาตรฐาน (2) การปรับปรุงห้องน้ำเพื่อแก้พัฒนาคุณภาพสาธารณสุขของชุมชน (3) การออกแบบงานสาธารณะเพื่อสุขภาพ (4) การพัฒนาสภาพห้องครัวเพื่อสุขอนามัยของชุมชน	คณะกรรมการวิจัยฯ	-	ตลอดปี
	2.6.2 ชุดโครงการวิจัย/สร้างสรรค์ เพื่อออกแบบสื่อประชาสัมพันธ์งานสุขอนามัยของชุมชน	คณะกรรมการวิจัยฯ	-	ตลอดปี
3. แผนงานวิจัย/สร้างสรรค์เพื่อพัฒนาสิ่งแวดล้อม				
3.1 แผนงานวิจัย/สร้างสรรค์ด้านพัฒนาที่อยู่อาศัยชุมชน ท้องถิ่น และคุณภาพชีวิต	3.1.1ชุดโครงการวิจัย/สร้างสรรค์เพื่อพัฒนาที่อยู่อาศัยสำหรับผู้มีรายได้น้อยและชุมชน (1) การจัดพื้นที่ภายในบ้านแบบเอื้ออาทรเพื่อคนมีรายได้น้อย (2) การตกแต่งภายในบ้านเอื้ออาทร (3) การตกแต่งภายในบ้านเพื่อการใช้สอย (4) การปรับปรุงอาคารที่รกร้าง (5) การพัฒนาเรือนผูกเพื่อการเคลื่อนย้าย (6) วัสดุพื้นถิ่นที่ใช้ทำเครื่องเรือน (7) งานวิจัย/สร้างสรรค์เพื่อการออกแบบผลิตภัณฑ์เครื่องใช้และเครื่องนุ่งห่ม	คณะกรรมการวิจัย	-	ตลอดปี

(ต่อ)

แผนงานวิจัย	กิจกรรม/โครงการ	ผู้รับผิดชอบ	งบประมาณ	กำหนด
3.2 แผนงานวิจัย/ สร้างสรรค์ เพื่อ พัฒนาทรัพยากร ธรรมชาติและ สิ่งแวดล้อม	3.2.1 ชุดโครงการวิจัย/สร้างสรรค์เพื่อออกแบบ สภาพแวดล้อมด้วยระบบนิเวศวิทยาเพื่อการ พัฒนาที่ยั่งยืน (1) ตกแต่งภายในเพื่อประหยัดพลังงาน (2) การนำวัสดุเหลือใช้มาใช้ประโยชน์ (3) ระบบการผลิตแบบยั่งยืน (4) ออกแบบผลิตภัณฑ์บรรจุภัณฑ์ที่สามารถ ย่อยสลายได้	คณะกรรมการ วิจัยฯ	-	ตลอดปี
4. แผนงานวิจัย/สร้างสรรค์เพื่อเพิ่มมูลค่าเพิ่ม				
4.1 แผนงานวิจัย/ สร้างสรรค์เพื่อ สร้างมูลค่าเพิ่มแก่ ผลิตภัณฑ์อุตสาหกรรม เกษตร	4.1.1 ชุดโครงการวิจัย/สร้างสรรค์เพื่อพัฒนา ผลิตภัณฑ์และสร้างมูลค่าเพิ่มของจุลินทรีย์ พืช และสัตว์เศรษฐกิจของภาคกลางตอนล่าง (1) การผลิตเครื่องเรือนจากแกลบ (2) การพัฒนาเส้นใยธรรมชาติเพื่อเป็นวัสดุที่ เป็นฉนวนกันความร้อน	คณะกรรมการ วิจัยฯ	-	ตลอดปี
	4.1.2 ชุดโครงการวิจัยศึกษาการผสมผสานวัสดุต่าง ชนิดเพื่อผลิตวัสดุรูปแบบใหม่	คณะกรรมการ วิจัยฯ	-	ตลอดปี
4.2 แผนงานวิจัย/ สร้างสรรค์เพื่อ สร้างมูลค่าเพิ่ม ผลิตภัณฑ์โดยใช้ ศิลปะและการ ออกแบบ	4.2.1 ชุดโครงการวิจัยพัฒนาวัสดุก่อสร้าง (1) การศึกษาพัฒนารูปแบบวัสดุแบบโมดูล่า system (2) การพัฒนารูปแบบผลิตภัณฑ์เพื่อการตกแต่ง ภายใน	คณะกรรมการ วิจัยฯ	-	ตลอดปี
	4.2.2 ชุดโครงการวิจัยและพัฒนาวัสดุที่เหมาะสมกับ งานออกแบบ	คณะกรรมการ วิจัยฯ	-	ตลอดปี
5.แผนงานวิจัย/สร้างสรรค์ด้านสังคมศาสตร์				
5.1 แผนงานวิจัย/ สร้างสรรค์ ทางด้าน สังคมศาสตร์	5.1.1 ชุดโครงการวิจัยเพื่อออกแบบสภาพแวดล้อม ภายในที่อยู่อาศัยสำหรับผู้ด้อยโอกาสและคน พิการ	คณะกรรมการ วิจัยฯ	-	ตลอดปี
	5.1.2 ชุดโครงการวิจัยสร้างสรรค์ศิลปะการออกแบบ หัตถกรรมของชนกลุ่มต่าง ๆ	คณะกรรมการ วิจัยฯ	-	ตลอดปี
	5.1.3 ชุดโครงการวิจัยเพื่อศึกษาเครื่องใช้ของชุมชน แต่ละภาคและการตกแต่ง	คณะกรรมการ วิจัยฯ	-	ตลอดปี