

การศึกษาลายผ้าพื้นถิ่นในพื้นที่จังหวัดราชบุรี เพื่อการออกแบบสร้างสรรค์แผ่นแก้ว  
สำหรับประดับในงานออกแบบตกแต่งเพื่อส่งเสริมการรับรู้อัตลักษณ์ของเมือง

Research on Ratchaburi Local Fabric for Design  
Glass Tile for Decoration to Promote Identities Perception

ผู้ช่วยศาสตราจารย์ชานนท์ ไกรรส

Ass. Prof. Chanon Krairos

ภาควิชาเครื่องเคลือบดินเผา คณะมัณฑนศิลป์ มหาวิทยาลัยศิลปากร

Department of Ceramics, Faculty of Decorative Arts, Silpakorn University

e-mail : krairos.c@su.ac.th

บทคัดย่อ

“การศึกษาลายผ้าพื้นถิ่นในพื้นที่จังหวัดราชบุรี เพื่อการออกแบบสร้างสรรค์แผ่นแก้วสำหรับประดับในงานออกแบบตกแต่งเพื่อส่งเสริมการรับรู้อัตลักษณ์ของเมือง” ภายใต้ชุดโครงการวิจัย “การศึกษาลายผ้าพื้นถิ่นและสถาปัตยกรรมอนุรักษ์ในพื้นที่จังหวัดราชบุรี เพื่อการออกแบบสร้างสรรค์แผ่นแก้วสำหรับการประดับในงานออกแบบตกแต่งภายใน”<sup>1</sup> มีวัตถุประสงค์เพื่อ 1) รวบรวมและวิเคราะห์คุณสมบัติ คุณลักษณะ อัตลักษณ์ของผ้าพื้นถิ่น 2) เพื่อทำการออกแบบผลงานทางศิลปะหัตถศิลป์ที่ส่งเสริมอัตลักษณ์ของเมืองราชบุรี 3) เพื่อการออกแบบสร้างสรรค์ผลงานต้นแบบแผ่นแก้วเพื่อการตกแต่ง และ 4) เพื่อใช้ผลงานออกแบบสำหรับเป็นรากฐานของการพัฒนาและการประกอบอาชีพของชาวราชบุรี ผู้วิจัยได้ศึกษาแนวคิด ทฤษฎี รูปแบบงานศิลปกรรม ภูมิปัญญา วัฒนธรรม แนวคิดและความสัมพันธ์ของภาพในงานออกแบบสุนทรีย์ ความสัมพันธ์ของพื้นที่ว่างภายในสถาปัตยกรรมต่อการประยุกต์ใช้ในงานออกแบบ การสำรวจพื้นที่ศึกษา รวมถึงการทบทวนแผนนโยบายที่เกี่ยวข้อง ผู้วิจัยได้ผลิตเครื่องมือรวบรวมข้อมูล เพื่อวิเคราะห์ทัศนคติและพฤติกรรมของผู้ใช้พื้นที่ จากนั้นจึงสร้างสรรค์ผลงานต้นแบบแผ่นแก้วเพื่อการตกแต่ง โดยมีชิ้นงานต้นแบบหลากหลายชนิด ขนาด และลวดลาย มากกว่า 20 ผลงาน

คำสำคัญ: การออกแบบ / แผ่นแก้ว / กระเบื้องแก้ว / ผ้าพื้นถิ่น / ตกแต่งภายใน

<sup>1</sup> งานวิจัย/สร้างสรรค์นี้ ได้รับทุนอุดหนุนจากเงินกองทุนสนับสนุนการวิจัย นวัตกรรมและการสร้างสรรค์ คณะมัณฑนศิลป์ มหาวิทยาลัยศิลปากร

## ABSTRACT

“Research on Ratchaburi Local Fabric for Design Glass Tile for Decoration to Promote Identities Perception” aims to 1) collecting and analyzing the properties, characteristics, and identities of local fabrics 2) to design works of art and crafts that promote the identity of Ratchaburi 3) to design works of art and crafts that promote the identity of Ratchaburi and 4) to use the design for the foundation of the development and occupation of the people of Ratchaburi. The researcher has studied concepts, theories, artistic styles, wisdom, culture and concept of image relationships in aesthetic design. Relationship of free space to applied in design. Including reviewing related policy plans. After that, the researcher produced a data collection tool. To analyze the attitude and behavior of area users. Before use it to create a prototype glasses sheet for decoration in a various type, size, and design more than 20 works.

**Keywords:** Design / Sheet glass / Glass tile / Local woven fabric / Interior design

## บทนำ

ราชบุรี เป็นจังหวัดที่มีชื่อเสียงในด้านการท่องเที่ยวแห่งหนึ่งที่ไม่ไกลจากกรุงเทพมหานคร มีแหล่งท่องเที่ยวครอบคลุมทุกด้าน ไม่ว่าจะเป็นด้านการท่องเที่ยวเชิงธรรมชาติ ชุมชนโบราณ เมืองประวัติศาสตร์ อุทยานประวัติศาสตร์ สถาปัตยกรรม โบราณสถาน ฯลฯ เป็นเมืองที่มีความเชื่อมโยงกับแหล่งวัฒนธรรมในย่านภูมิภาคและประวัติศาสตร์ของไทย เมื่อมุ่งเน้นไปที่ด้านสถาปัตยกรรม จะเห็นได้ว่า มีสถาปัตยกรรมผสมผสานกันจากหลายยุคสมัยแทรกตัวอยู่ทั่วพื้นที่จังหวัดราชบุรี ที่แสดงให้เห็นถึงความต่อเนื่องทางประวัติศาสตร์ของพื้นที่นี้ ในขณะเดียวกัน งานศิลปะหัตถศิลป์จากกลุ่มผู้คนที่เข้ามาตั้งถิ่นฐานอยู่อาศัยก็มีความหลากหลายทางชาติพันธุ์มากถึง 8 ชาติพันธุ์ กระจายตัวอยู่ทั่วพื้นที่ของจังหวัด และยังเป็นตัวสะท้อนถึงวิถีชีวิตที่แตกต่างแต่สามารถอยู่ร่วมกันได้อย่างลงตัว เช่น กลุ่มไท-ยวน ราชบุรี เป็นกลุ่มวัฒนธรรมหนึ่งที่สืบเชื้อสายมาจากบรรพบุรุษชาวยุโรปเชียงแสน แห่งอาณาจักรล้านนาในอดีต กลุ่มไท-ยวนมีความสามารถในการทอผ้าจาก เมื่ออพยพไปตั้งถิ่นฐานอยู่ที่ใด ก็ได้สืบทอดภูมิปัญญาศิลปะแห่งการทอผ้านั้นสืบทอดกันมา ซึ่งในปัจจุบัน ผ้าทอตีนจกราชบุรี ถือเป็นภูมิปัญญาที่ทรงคุณค่าเนื่องจากมีกรรมวิธีการทำที่ซับซ้อน ใช้เวลานานต้องอาศัยความเชี่ยวชาญอย่างสูง รวมถึงมีลายผ้าที่เป็นเอกลักษณ์ ส่งผลให้มีราคาต่อผืนค่อนข้างสูงและได้รับความสนใจจากแวดวงผู้ชื่นชอบผ้าไทยเป็นอย่างดี

ทั้งนี้ จากสถิติการท่องเที่ยวเดือนกรกฎาคม-ธันวาคม พ.ศ. 2560 พบว่า นักท่องเที่ยวนิยมเดินทางมาเที่ยวในพื้นที่อำเภอเมืองราชบุรีมากเป็นลำดับที่ 1 จากทั้งหมด 10 อำเภอ และมีแนวโน้มเพิ่มขึ้นทุกเดือน (สำนักงานการท่องเที่ยวและกีฬาจังหวัดราชบุรี, 2560) เนื่องจากการส่งเสริมการท่องเที่ยวภายในเขตเมืองเก่าจากการจัดงานนิทรรศการต่าง ๆ การจัดตลาดนัดกลางคืนและสถานที่ท่องเที่ยวทางประวัติศาสตร์ที่สำคัญอื่นร่วมด้วย

จากเหตุผลข้างต้น นักวิจัยได้เล็งเห็นถึงหัตถศิลป์พื้นถิ่นที่ทรงคุณค่าควรแก่การอนุรักษ์และศักยภาพด้านการท่องเที่ยวของจังหวัดราชบุรี จึงทำการถอดเอาอัตลักษณ์ที่โดดเด่นมาผสมผสานกับองค์ความรู้ทางด้านศิลปะมุ่งเน้นที่จะสร้าง

ความรู้ด้านศิลปหัตถศิลป์แก่ผู้ที่ได้พบเห็น ด้วยการศึกษาทุนทางวัฒนธรรม โดยเฉพาะผ้าพื้นถิ่น นำไปสู่การเสริมสร้างภูมิทัศน์ในพื้นที่สาธารณะใด ๆ ด้วยการประดับผลงานศิลปะที่สื่อถึงอัตลักษณ์ของเมือง ซึ่งเป็นการเพิ่มโอกาสทางเศรษฐกิจ โดยเฉพาะการขับเคลื่อนองค์ความรู้สู่ธุรกิจการท่องเที่ยว ในขณะที่ยังคงรักษาอัตลักษณ์ของพื้นที่มรดกทางศิลปวัฒนธรรมผ่านผลงานศิลปะนั้น ๆ รวมถึงสร้างแรงบันดาลใจต่อเยาวชนให้มี ความเข้าใจและภาคภูมิใจต่อวัฒนธรรมที่มีในจังหวัดของตน และประเทศไทย โดยใช้ผลงานทางศิลปะและการออกแบบเป็นสื่อกลาง เพื่อเชื่อมโยงเศรษฐกิจ สังคม และวัฒนธรรมเข้าไว้ด้วยกัน

## วัตถุประสงค์

1. รวบรวมและวิเคราะห์คุณสมบัติ คุณลักษณะ อัตลักษณ์ของผ้าพื้นถิ่น
2. เพื่อทำการออกแบบผลงานทางศิลปหัตถศิลป์ที่ส่งเสริมอัตลักษณ์ของเมืองราชบุรี
3. เพื่อการออกแบบสร้างสรรค์ผลงานต้นแบบแผ่นแก้วเพื่อการตกแต่ง
4. เพื่อใช้ผลงานออกแบบสำหรับเป็นรากฐานของการพัฒนาและการประกอบอาชีพของชาวราชบุรี

## วิธีดำเนินการวิจัย

การวิจัย/สร้างสรรค์นี้ได้ศึกษาแนวคิด ทฤษฎี ที่เกี่ยวข้องในด้านแก้ว (Glass) ศศิเกษม ทองรงค์ (2521) ได้กล่าวถึงประเภทของแก้ว สามารถแบ่งได้หลากหลายวิธี โดยวิธีที่นิยมคือการแบ่งโดยองค์ประกอบ ซึ่งการใช้งานวัสดุแก้ววัตถุประสงค์ตามประเภทงานที่ใช้นั้น ผู้วิจัยได้เน้นไปที่การใช้งานแก้วในงานก่อสร้าง เช่น แผ่นกระจก กระจกฉาย อิฐแก้ว เป็นต้น แก้วชนิดนี้ต้องมีความแข็งแรง โปร่งแสงสูง สามารถผลิตในปริมาณมากเพื่อให้คุ้มกับการลงทุน รวมถึงแก้วในงานเชิงแสง เช่น หลอดไฟ ต้องทนต่อการเปลี่ยนแปลงอุณหภูมิและการใช้งานอุณหภูมิสูง ทนต่อสภาพดินฟ้าอากาศ ส่วนเลนส์และใยแก้วนำแสง ต้องใช้วัตถุดิบที่มีความบริสุทธิ์สูง (Research and development institute Silpakorn university, 2011, หน้า 24) ทั้งนี้ศึกษาถึงรูปแบบงานศิลปกรรม ภูมิปัญญา วัฒนธรรม แนวคิดและความสัมพันธ์ของภาพในงานออกแบบสุนทรีย์ยะความสัมพันธ์ของพื้นที่ว่างภายในสถาปัตยกรรมต่อการประยุกต์ใช้ในงานออกแบบ การสำรวจพื้นที่ศึกษา รวมถึงการทบทวนแผนนโยบายที่เกี่ยวข้อง ได้แก่ แผนพัฒนากลุ่มจังหวัดภาคกลางตอนล่าง แผนพัฒนาจังหวัดราชบุรี และเป้าหมายการเผยแพร่มรดกทางวัฒนธรรมที่หลากหลาย

จากนั้นสร้างเครื่องมือในการรวบรวมข้อมูลที่เกี่ยวข้องได้ทำการตรวจสอบความเที่ยงตรงเชิงเนื้อหา (Content Validity) แล้ว ประกอบด้วย 1) เครื่องมือแบบสัมภาษณ์ 2) เครื่องมือแบบสังเกต และ 3) เครื่องมือแบบประเมินความพึงพอใจ ประชากร ได้แก่ ผู้ใช้งานพื้นที่สาธารณะ 3 แห่ง คือ สถานีขนส่งผู้โดยสารจังหวัดราชบุรี ท่าเรือเก่าหน้าตลาดโคยก็ (พื้นที่สาธารณะอนุสรณ์ชุมชนตลาดเก่าโคยก็) และสถานีรถไฟประจำจังหวัดราชบุรี ผลการวิเคราะห์เครื่องมือในการรวบรวมข้อมูลแต่ละแบบ เป็นไปเพื่อนำมาวิเคราะห์คุณลักษณะ อัตลักษณ์ โดยใช้แนวคิดและความสัมพันธ์ของภาษาภาพภายในงานออกแบบ (Visual design language) ระหว่างพื้นที่ ปริมาตร องค์ประกอบการตกแต่ง และพื้นที่ว่างภายใน (Interior space) สอบถามความพึงพอใจ/ความเข้าใจในผลงานสร้างสรรค์จากงานวิจัยและแปลผลด้วยสถิติพื้นฐาน จากนั้น

ผู้วิจัยจึงนำผลลัพธ์ที่ได้มาเป็นแนวทางในการสร้างสรรค์ผลงานต้นแบบแผ่นแก้วเพื่อการตกแต่ง และการออกแบบแผ่นแก้วเพื่อการตกแต่งภายในและส่งเสริมภูมิทัศน์ที่ดีของพื้นที่สาธารณะ

ภาพ 1

ขอบเขตการออกแบบ

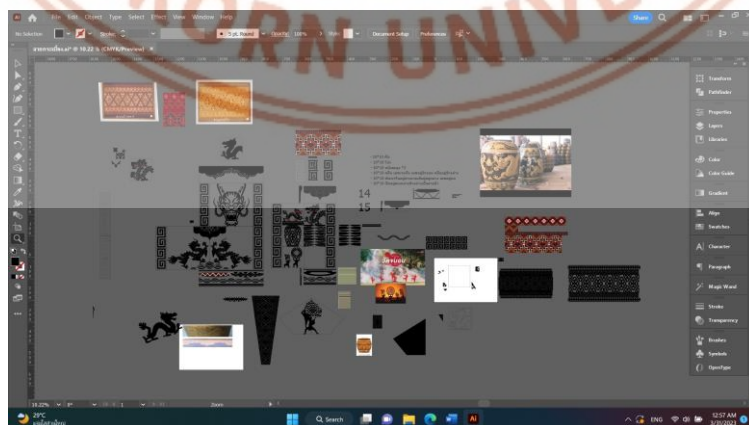


หมายเหตุ. ภาพโดยผู้วิจัย

จากภาพ 1 ขอบเขตการออกแบบแสดงลวดลายที่ใช้ บริเวณที่จะนำไปตกแต่ง สถานที่ และอื่น ๆ โดยรูปแบบผลงานที่ได้ประกอบด้วย กระจกเบื้องพื้น กระจกเบื้องผนัง กระจกเบื้องบัวพื้น กระจกเบื้องบัวเพดาน กระจกเบื้องมุมเสา โคมไฟผนัง โคมไฟเพดาน หลากหลายขนาดตามความเหมาะสม

ภาพ 2

การออกแบบ ลอกแบบ และกำหนดขนาดของผลิตภัณฑ์กระจกเบื้องแก้ว



หมายเหตุ. ภาพโดยผู้วิจัย

ภาพ 3

ตัวอย่างการออกแบบลวดลายกราฟิกลวดลายต่าง ๆ อาทิ ลายหนังใหญ่ ลายโอง ลายเรือ รายนังกร ลายเรขาคณิต ลายเมฆ ลายมังกรคู่กัน สำหรับนำไปวาดลงบนแผ่นแก้วขนาดต่าง ๆ



หมายเหตุ. ภาพโดยผู้วิจัย

#### ภาพ 4 และ 5

วัสดุอุปกรณ์ที่ใช้ในการสร้างสรรค์ผลงาน ประกอบด้วย 1) สีสำหรับการเขียนแก้ว 2) ฟู่กัน เกรียงสี หลอดฉีดยา (สำหรับการเขียนสีลายเส้น) และ 3) มีเดียม (น้ำยาในการผสมสีผงให้เป็นของเหลว)



หมายเหตุ. ภาพโดยผู้วิจัย

#### ภาพ 6

การเตรียมแผ่นแก้วก่อนการลงสี

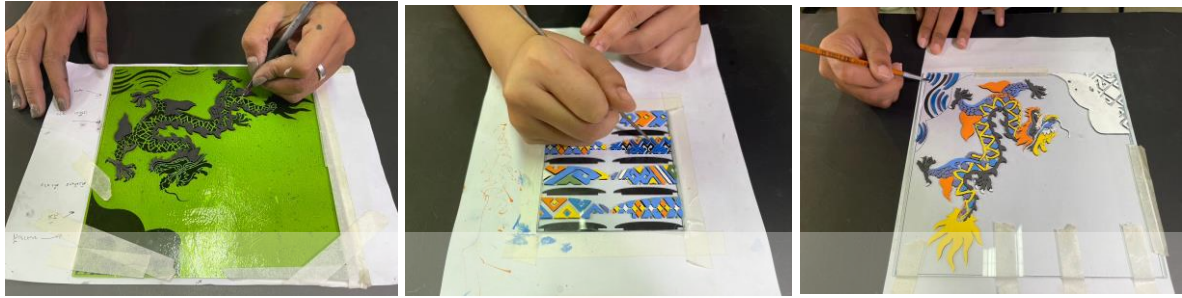


หมายเหตุ. ภาพโดยผู้วิจัย

จากภาพ 6 แสดงขั้นตอนการเตรียมแผ่นแก้วและลวดลายที่จะลงสี ผู้วิจัยพิมพ์รูปแบบตามไฟล์กราฟิกที่ได้ทำแบบร่างไว้ จากนั้นนำแผ่นแก้วที่ตัดไว้ตามแบบขนาดมาวางด้านบนของกราฟิก ติดเทปกาวเพื่อป้องกันการเคลื่อนตัวของแผ่นแก้ว ก่อนจะลงสีตามน้ำหนักที่ได้ออกแบบไว้ด้วยอุปกรณ์ในภาพ 4 และ 5

ภาพ 7 - 9

ขั้นตอนการลงสีบนแผ่นแก้ว



หมายเหตุ. ภาพโดยผู้วิจัย

ภาพ 10 -12

แผ่นแก้วที่มีการลงสีเป็นลวดลายต่าง ๆ โดยใช้หลักการสีทึบน้ำหนักเดียว (Solid Colours)



หมายเหตุ. ภาพโดยผู้วิจัย

ลวดลายที่มีการลงสีบนแผ่นแก้ว ล้วนแต่เป็นลวดลายที่ได้มาจากการศึกษาต้นตุนทางวัฒนธรรม ศิลปกรรม และ วัฒนธรรมต่าง ๆ ที่โดดเด่นในจังหวัดราชบุรี อาทิ ลายมังกร มังกรถือว่าเป็นสัตว์โบราณที่มีความหมายที่ดีของชาวจีนและชาวไทยเชื้อสายจีน หรือลายเรขาคณิตรูปแบบต่าง ๆ เรียงตัวกัน มาจากลวดลายจกมาตรฐาน 8 ลาย ของผ้าขึ้นตีนจกบ้านคูบัว อันมีชื่อเสียงและควรค่าแก่การอนุรักษ์ ทั้งยังมีลายหนังใหญ่ ที่ล้วนเป็นลวดลายที่สื่อถึงจังหวัดราชบุรีทั้งสิ้น

### ภาพ 13 และ 14

การวางตำแหน่งของชั้นวางเผา (Shelf) จัดเรียงขาตั้งวางเผา (stack) สำหรับชั้นวางเผา การทาวัตถุติดบิวส์ดูประเภท  
ทนไฟบนชั้นวางเผา (Kiln Wash) สำหรับป้องกันการติดของแผ่นแก้ว จากนั้นจึงเรียงชิ้นงานเข้าเตาเผา



หมายเหตุ. ภาพโดยผู้วิจัย

ในขั้นตอนการเรียงชิ้นงานเพื่อทำการอบสี ผู้ปฏิบัติงานจะต้องตรวจสอบชั้นวางเผาที่สะอาด เรียบ ทาวัตถุติดประเภทวัสดุทนไฟบนชั้นวางเผา แล้วจึงจัดเรียงขาตั้งวางเผา ควรจัดเรียงผลงานให้มีระยะห่างมากกว่า 5 มิลลิเมตรขึ้นไปเพื่อป้องกันการชิ้นงานติดกัน จากนั้นป้อนอุณหภูมิในเตาเผาตามที่ต้องการ โดยในการดำเนินงานครั้งนี้ ผู้วิจัยทำการอบสีมากกว่า 4 ชั่วโมงขึ้นไป ในอุณหภูมิที่ 610 องศาเซลเซียส ยืนไฟที่ 20 นาที โดยปิดฝาเตาให้สนิท และตรวจสอบการทำงานของแผงควบคุมโปรแกรมเผา เมื่ออบสีครบเวลาที่กำหนดจึงเป็นอันแล้วเสร็จกระบวนการดำเนินงาน

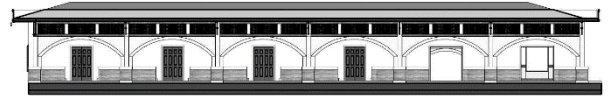
### สรุปและอภิปรายผล

ผลการออกแบบสร้างสรรค์ของผู้วิจัย แบ่งออกเป็น 3 การออกแบบ รวมทั้งสิ้นกว่า 20 ชิ้นงาน ได้แก่ ผลการออกแบบทัศนียภาพบริเวณพื้นที่ศึกษา (สถานีรถไฟจังหวัดราชบุรี สถานีขนส่งผู้โดยสารจังหวัดราชบุรี และศาลาท่าเรือเก่าหน้าตลาดโคยก็) ผลการออกแบบแบบจำลอง 3 มิติ (โคมไฟกระเบื้องแก้วสำหรับเพดาน โคมไฟกระเบื้องแก้วสำหรับผนัง และโคมไฟกระเบื้องแก้วสำหรับเพดานเฉพาะจุด) และผลงานสำเร็จของกระเบื้องแก้วหลังการอบตกแต่งสี (กระเบื้องพื้น จำนวน 2 ลาย กระเบื้องผนัง จำนวน 10 ลาย กระเบื้องบัวพื้น จำนวน 2 ลาย กระเบื้องบัวเพดาน จำนวน 2 ลาย กระเบื้องปิดขอบมุมเสา จำนวน 1 ลาย และโคมไฟกระเบื้องแก้วสำหรับเพดาน จำนวน 1 แบบ) ทั้งยังมีผลจากการใช้ชุดเครื่องมือในการวิจัยแสดงร่วมด้วยในการจัดนิทรรศการ สามารถแสดงรายละเอียดได้ดังนี้



ภาพ 15

แบบจำลองทัศนียภาพ สถานีรถไฟจังหวัดราชบุรี บริเวณจุดพักคอย หน้าสถานี และชานชาลา



หมายเหตุ. ภาพโดยผู้วิจัย

ภาพ 16

แบบจำลองทัศนียภาพ สถานีขนส่งผู้โดยสารจังหวัดราชบุรี ภายในสถานีขนส่งผู้โดยสาร



หมายเหตุ. ภาพโดยผู้วิจัย

ภาพ 17

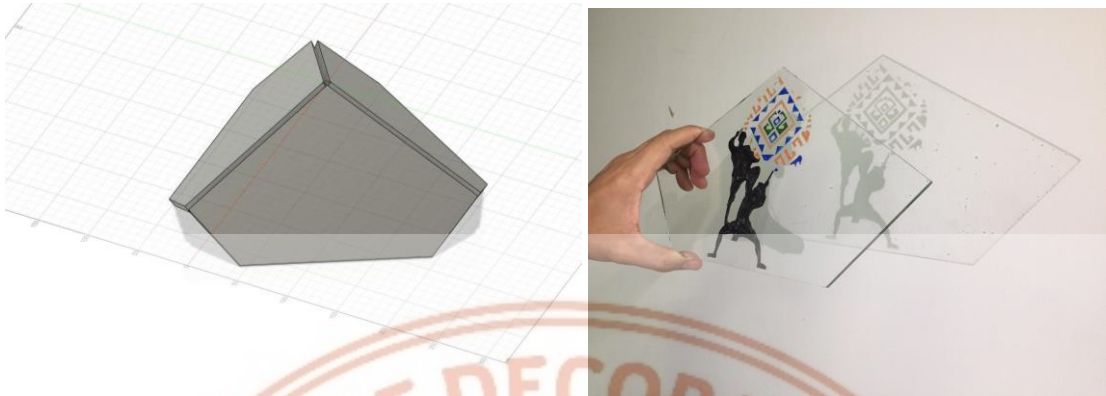
ศาลาบริเวณท่าเรือเก่าหน้าตลาดโคยگی



หมายเหตุ. ภาพโดยผู้วิจัย

ภาพ 18 และ 19

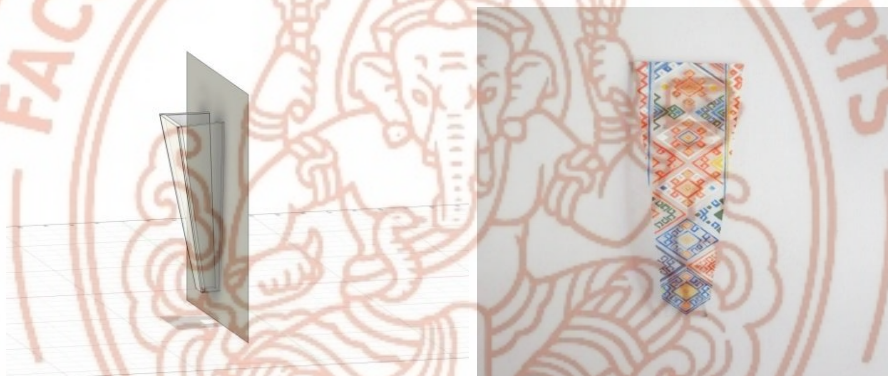
การออกแบบแบบจำลอง 3 มิติ โคมไฟกระเบื้องแก้วสำหรับเพดาน และผลลัพธ์ที่ได้



หมายเหตุ. ภาพโดยผู้วิจัย

ภาพ 20 และ 21

การออกแบบแบบจำลอง 3 มิติ โคมไฟกระเบื้องแก้วสำหรับผนัง และผลลัพธ์ที่ได้



หมายเหตุ. ภาพโดยผู้วิจัย

ภาพ 22 และ 23

การออกแบบแบบจำลอง 3 มิติ โคมไฟกระเบื้องแก้วสำหรับเพดานเฉพาะจุด และผลลัพธ์ที่ได้



หมายเหตุ. ภาพโดยผู้วิจัย

ภาพ 24

กระเบื้องแก้วสำหรับตกแต่งผนัง ผลงานที่ได้จากการอบสี



หมายเหตุ. ภาพโดยผู้วิจัย

ภาพ 25

กระเบื้องแก้วเข้ามูมเสลา



หมายเหตุ. ภาพโดยผู้วิจัย

ภาพ 26

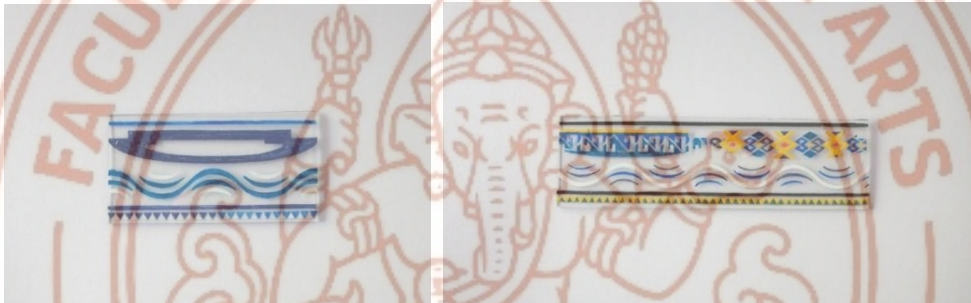
กระเบื้องแก้วบัวพาดาน



หมายเหตุ. ภาพโดยผู้วิจัย

ภาพ 27 และ 28

กระเบื้องแก้วบัวพื้น



หมายเหตุ. ภาพโดยผู้วิจัย

เมื่อได้ผลลัพธ์กระเบื้องแก้วที่ผ่านการอบสีเสร็จเรียบร้อยแล้ว ผู้วิจัยได้ทำแบบจำลองการติดตั้งกระเบื้องแก้วในพื้นที่ศึกษา อันได้แก่ สถานีรถไฟจังหวัดราชบุรี สถานีขนส่งผู้โดยสารจังหวัดราชบุรี และศาลาท่าเรือเก่าหน้าตลาดโคยگی เพื่อให้เห็นภาพการนำกระเบื้องแก้วดังกล่าวไปใช้ตกแต่งสถานที่และความสวยงามโดดเด่นของพื้นที่ที่จะเพิ่มขึ้น ดังภาพ 29 ถึง 31

ภาพ 29

แบบจำลองการติดตั้งกระเบื้องแก้วบริเวณชานชาลา ในสถานีรถไฟจังหวัดราชบุรี



หมายเหตุ. ภาพโดยผู้วิจัย

### ภาพ 30

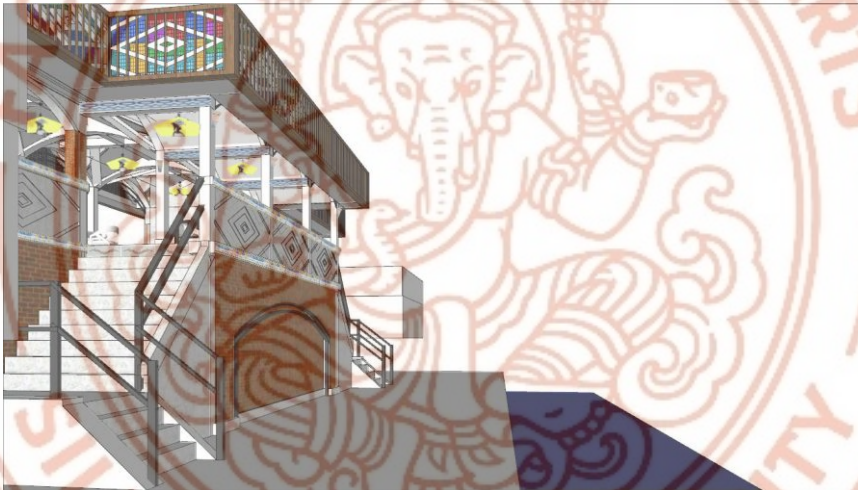
แบบจำลองการติดตั้งกระเบื้องแก้วในสถานีขนส่งผู้โดยสารจังหวัดราชบุรี



หมายเหตุ. ภาพโดยผู้วิจัย

### ภาพ 31

แบบจำลองการติดตั้งกระเบื้องแก้ว ณ ศาลาท่าเรือเก่าหน้าตลาดโคยگی



หมายเหตุ. ภาพโดยผู้วิจัย

เพื่อให้โครงการวิจัยฯ มีความสมบูรณ์มากยิ่งขึ้น ผู้วิจัยได้จัดนิทรรศการแสดงผลงาน “ปรับ แปรง เปลี่ยน ปรุง” อัตลักษณ์ของพื้นที่สาธารณะภายในเมืองราชบุรี งานวิจัยและงานสร้างสรรค์เพื่อประสบการณ์การท่องเที่ยว ระหว่างวันพฤหัสบดีที่ 29 มีนาคม ถึง วันอาทิตย์ที่ 9 เมษายน พ.ศ. 2566 ณ พิพิธภัณฑ์สถานแห่งชาติ จังหวัดราชบุรี ผู้วิจัยได้นำเสนอชุดโครงการ “การศึกษาลายผ้าพื้นถิ่นและสถาปัตยกรรมอนุรักษ์ เพื่อการจัดการความรู้สำหรับชุมชนผ่านการออกแบบสร้างสรรค์แผ่นแก้วเพื่อการประดับในงานออกแบบตกแต่งภายใน” และได้มีการจัดนิทรรศการอีกครั้งเป็นครั้งที่ 2 ระหว่างวันที่ 12 – 19 พฤษภาคม พ.ศ. 2566 ในนิทรรศการ มีการจัดแสดงแผ่นประชาสัมพันธ์ นำเสนอกระบวนการ ผลลัพธ์ต่าง ๆ ที่ได้จากโครงการวิจัยฯ พร้อมทั้งผลงานที่เสร็จสิ้นแล้วบางส่วน ให้แก่ผู้ที่มาเยี่ยมชมพิพิธภัณฑ์สถานแห่งชาติ ราชบุรี ซึ่งผลงานการสร้างสรรค์ดังกล่าว เป็นการเพิ่มโอกาสทางเศรษฐกิจ โดยเฉพาะการขับเคลื่อนองค์ความรู้สู่ธุรกิจการท่องเที่ยว พร้อมทั้งเป็นการปรับภูมิทัศน์ให้พร้อมรับกับยุทธศาสตร์ชาติและแผนพัฒนาจังหวัดในด้านการท่องเที่ยวและด้านการคมนาคม ในขณะที่ยังคงรักษาอัตลักษณ์ของพื้นที่มรดกทางศิลปวัฒนธรรมผ่านผลงานศิลปะนั้น ๆ รวมถึงสร้างแรงบันดาลใจต่อเยาวชนให้มี

ความเข้าใจและภาคภูมิใจต่อวัฒนธรรมที่มีในจังหวัดของตนและประเทศไทย โดยใช้ผลงานทางศิลปะและการออกแบบเป็นสื่อกลาง เพื่อเชื่อมโยงเศรษฐกิจ สังคม และวัฒนธรรมเข้าไว้ด้วยกัน

### ภาพ 32 - 34

แผ่นป้ายประชาสัมพันธ์ (ซ้าย) และแผ่นป้ายจัดแสดงโครงการวิจัย



หมายเหตุ. ภาพโดยผู้วิจัย

### ภาพ 35 - 37

การจัดแสดงและประชาชนเข้าชมนิทรรศการ ณ พิพิธภัณฑ์สถานแห่งชาติ จังหวัดราชบุรี



หมายเหตุ. ภาพโดยผู้วิจัย

กล่าวโดยสรุป ราชบุรี เป็นจังหวัดที่มีชื่อเสียงในด้านการท่องเที่ยวแห่งหนึ่งที่ไม่ไกลจากกรุงเทพมหานคร มีแหล่งท่องเที่ยวครอบคลุมทุกด้าน ไม่ว่าจะเป็นด้านการท่องเที่ยวเชิงธรรมชาติ ชุมชนโบราณ เมืองประวัติศาสตร์ อุทยานประวัติศาสตร์ สถาปัตยกรรม โบราณสถาน ฯลฯ เป็นเมืองที่มีความเชื่อมโยงกับแหล่งวัฒนธรรมในย่านภูมิภาคและประวัติศาสตร์ของไทย เมื่อมุ่งเน้นไปที่ด้านสถาปัตยกรรม จะเห็นได้ว่า มีสถาปัตยกรรมผสมผสานกันจากหลายยุคสมัยแทรกตัวอยู่ทั่วพื้นที่จังหวัดราชบุรี และเมื่อพิจารณาาร่วมกันกับแผนพัฒนาในระดับภูมิภาคหรือจังหวัด ไปจนถึงนโยบายระดับประเทศ ได้แก่ แผนยุทธศาสตร์ชาติ จะเห็นได้ว่าจังหวัดราชบุรีเป็นเมืองรองที่มีการส่งเสริมให้ท่องเที่ยวตามนโยบาย “ท่องเที่ยวเมืองรอง” ทั้งยังมีศักยภาพด้านการท่องเที่ยว ในแต่ละอำเภอต่างมีสถานที่ท่องเที่ยวที่น่าสนใจแตกต่างกันไป เมื่อพิจารณาในพื้นที่ศึกษา อำเภอเมืองราชบุรี มีสถานที่ท่องเที่ยวมากมาย อาทิ เชียงประวัติศาสตร์ เชียงนิเวศธรรมชาติ ทั้งยังเป็นอำเภอเมืองศูนย์กลางจังหวัด ในการนี้ ผู้วิจัยจึงเน้นพื้นที่ศึกษาไปที่ 3 แห่ง ซึ่งล้วนมีศักยภาพที่จะรองรับการคมนาคมและการท่องเที่ยว อันได้แก่ ท่าเรือเกาหน้ำตลาดโคยก็ สถานีรถไฟประจำจังหวัดราชบุรี และสถานขนส่งผู้โดยสารจังหวัดราชบุรี

กอบปรักเมื่อพิจารณา ศึกษา รวบรวมข้อมูลในด้านทุนทางวัฒนธรรม จังหวัดราชบุรีมีทุนทางวัฒนธรรมที่โดดเด่นอยู่เป็นจำนวนมาก เมื่อนำรวมเข้ากับสาขาวิชาที่ผู้วิจัยเชี่ยวชาญ เกิดเป็นโครงการวิจัยนี้ขึ้น

ซึ่งผลจากการดำเนินงาน ผู้วิจัยมุ่งหวังอย่างยิ่งว่า ผลงานการสร้างสรรค์แผ่นแก้วเพื่อการประดับตกแต่ง จะสามารถสื่อถึงอัตลักษณ์ของชุมชน เป็นความสวยงามที่เกี่ยวข้องกับชุมชนเจ้าของศิลปวัฒนธรรมที่นำมาเป็นอัตลักษณ์นั้น ๆ ทั้งยังเป็น การอนุรักษ์ ไม่เพียงแต่อนุรักษ์ให้คงอยู่ แต่เป็นการนำของเดิมมาปรับปรุง เปลี่ยนให้มีความสวยงาม ประยุกต์ใช้ต้นทุนทาง วัฒนธรรมที่มีในการสร้างสรรค์ผลงานให้มีความร่วมสมัยมากขึ้น สามารถเป็นรากฐานและต้นแบบของการพัฒนาและการ ประกอบอาชีพของชาวราชบุรี และหวังที่จะส่งต่อภาพการดำเนินงานศิลปะสำหรับชุมชน ที่มีต่ออัตลักษณ์หรือทุนทาง วัฒนธรรมที่ทรงคุณค่า สู่นายชน ศิลปินท้องถิ่น ผู้ประกอบการ ตลอดจนประชาชนทั่วไป ที่สำคัญ พื้นที่ศึกษาทั้ง 3 แห่ง ได้แก่ สถานีรถไฟ สถานีขนส่งผู้โดยสาร และท่าเรือเก่าน้ำตาลโคยก็ เป็นสถานที่สำคัญที่มีศักยภาพรองรับการพัฒนา ระบบ คมนาคมและการท่องเที่ยวในอนาคต

### ข้อเสนอแนะ

1. การออกแบบลวดลายกระเบื้องแก้ว รูปทรง ขนาด สามารถปรับเปลี่ยนได้ตามความเหมาะสมและไม่จำเป็นต้อง อยู่ในรูปแบบเดิม
2. การออกแบบลวดลายกระเบื้องแก้ว สามารถผลิตซ้ำเป็นเชิงอุตสาหกรรมได้ (ด้วยเทคนิครูปลอกเซรามิกส์) เพื่อสามารถรองรับงานสถาปัตยกรรมภายในและภายนอกที่มีพื้นที่ใช้งานจำนวนมากได้
3. การออกแบบลวดลายกระเบื้องแก้วในโครงการวิจัยฯ นี้ เป็นการนำเสนอแนวคิดต้นแบบในการสร้างสรรค์ ผลิตภัณฑ์ ดังนั้น อัตลักษณ์ ศิลปะ วัฒนธรรมอื่น ๆ ที่แสดงออกถึงความเป็นเมืองแห่งศิลปะของจังหวัดราชบุรี แล้วนั้น จะสามารถนำมาสร้างสรรค์ให้มีรูปแบบที่หลากหลายได้มากยิ่งขึ้น

### เอกสารอ้างอิง

สำนักงานการท่องเที่ยวและกีฬา จังหวัดราชบุรี. (2560). สถิติการท่องเที่ยวเดือน ก.ค.-ธ.ค. 2560.

[https://province.mots.go.th/ewtadmin/ewt/ratchaburi/graph\\_views.php?graph\\_id=24](https://province.mots.go.th/ewtadmin/ewt/ratchaburi/graph_views.php?graph_id=24)

สำนักงานปลัดกระทรวงเกษตรและสหกรณ์. (2563). *แผนพัฒนาจังหวัดราชบุรี พ.ศ. 2561 – 2565 (ฉบับทบทวนปี พ.ศ. 2563)*. <https://www.opsmoac.go.th/ratchaburi-strategic-files-421991791799>

ศศิเกษม ทองรงค์. (2521). *แก้ว สำหรับชั้น ม.ศ.ปลาย วิทยาลัย และมหาวิทยาลัย. วิทยาลัยครูจันทระเกษม*

Research and Development Institute Silpakorn University. (2011). *All about glass : Sand & Husk, Art & Science*. Amarin printing and publishing.