

การออกแบบของที่ระลึกและพัฒนาผลิตภัณฑ์ให้กับชุมชน  
แรงบันดาลใจจากภูมิปัญญาทางวัฒนธรรมท้องถิ่นจังหวัดราชบุรี

The Souvenir Design and Develop local Product  
inspiration by Ratchaburi culture knowledge

อาจารย์ภูษิต รัตนานพ

Phusit Rattanapanop, lecturer

ภาควิชาการออกแบบเครื่องประดับ คณะมัณฑนศิลป์ มหาวิทยาลัยศิลปากร

Jewelry Design, Faculty of Decorative Arts, Silpakorn University.

คณะมัณฑนศิลป์ มหาวิทยาลัยศิลปากร วิทยาเขตพระราชวังสนามจันทร์ เลขที่ 6 ถนนราชมรรคาใน อำเภอเมืองนครปฐม

e-mail : phusit.pr@gmail.com

## บทคัดย่อ

โครงการ “ออกแบบของที่ระลึกและพัฒนาผลิตภัณฑ์ให้กับชุมชน แรงบันดาลใจจากภูมิปัญญาทางวัฒนธรรมท้องถิ่นจังหวัดราชบุรี”<sup>1</sup> โครงการย่อยที่ 1 ภายใต้ชุดโครงการ “การศึกษาภูมิปัญญาและเอกลักษณ์วัฒนธรรมท้องถิ่นจังหวัดราชบุรี เพื่อการสร้างสรรค์ผลิตภัณฑ์ที่ระลึก และงานศิลปะสาธารณะสำหรับชุมชนคนตลาด อำเภอเมือง จังหวัดราชบุรี เพื่อส่งเสริมการท่องเที่ยว” เป็นโครงการที่มุ่งเน้นศึกษาเกี่ยวกับศึกษาและพัฒนาผลิตภัณฑ์ที่มีความเชื่อมโยงกับภูมิปัญญาและเอกลักษณ์วัฒนธรรมท้องถิ่นของจังหวัดราชบุรี โดยมีวัตถุประสงค์เพื่อ 1) วิเคราะห์คุณสมบัติ คุณลักษณะ อัตลักษณ์ทางศิลปวัฒนธรรม จุดอ่อน จุดแข็งทางด้านกระบวนการผลิต ความเป็นไปได้ในการออกแบบของที่ระลึกจากผลิตภัณฑ์ท้องถิ่นต่าง ๆ เพื่อนำเสนอแนวทางในการสร้างอาชีพให้กับชุมชน และ 2) เพื่อทำการออกแบบรูปแบบผลงานศิลปะที่ส่งเสริมอัตลักษณ์และส่งเสริมภูมิทัศน์บริเวณตลาดโดยที่ อำเภอเมืองราชบุรี จังหวัดราชบุรี ด้วยการบูรณาการข้ามศาสตร์กับผลิตภัณฑ์ในท้องถิ่นราชบุรี ได้แก่ ผลิตภัณฑ์เซรามิก ผลิตภัณฑ์ผ้าจก เกิดเป็นผลิตภัณฑ์หัตถศิลป์ในท้องถิ่น ที่มีศักยภาพเข้ากับทักษะการสร้างสรรค์ทางสายศิลปะ เพื่อก่อให้เกิดผลงานสร้างสรรค์ต่อยอดจากองค์ความรู้ รูปแบบ และลักษณะการพัฒนาผลิตภัณฑ์ทั้งจากสวดลาย วิธีการผลิต ทั้งในแบบดั้งเดิมและแบบทดลอง โดยเชื่อมโยงเอาคุณสมบัติ คุณลักษณะ แนวคิดและวิธีการของภูมิปัญญาท้องถิ่น อัตลักษณ์ของชาติพันธุ์ การใช้วัสดุ การสร้างผลิตภัณฑ์นั้นมาต่อยอดร่วมกับแนวคิดและผลิตภัณฑ์อื่น ๆ ในท้องถิ่นเดียวกัน

**คำสำคัญ:** ผลิตภัณฑ์, ของที่ระลึก, ประติมากรรมปูนต้ำ, ผ้า, เซรามิก

<sup>1</sup> งานวิจัย/สร้างสรรค์นี้ ได้รับทุนอุดหนุนจากเงินกองทุนสนับสนุนการวิจัย นวัตกรรมและการสร้างสรรค์ คณะมัณฑนศิลป์ มหาวิทยาลัยศิลปากร

## ABSTRACT

The project “The Souvenir Design and Develop local Product inspiration by Ratchaburi culture knowledge” is a sub-project under the “Research on knowledge and Identity of Ratchaburi local culture for Development product and Public Art for market community in Ratchaburi Province to development the economic and tourism of Ratchaburi province” project. The project focuses on studying and developing products related to local cultural wisdom and identity in Ratchaburi Province, with the aim of 1) analyzing the characteristics, attributes, cultural artistic identity, strengths and weaknesses of the local products to provide guidelines for creating job opportunities in the community, and 2) designing a public art piece that promotes identity and landscape in the area around Koy Kee Market in Muang District, Ratchaburi Province by integrating local products such as ceramics and cloth, which have artistic potential, with the skills of artists to create innovative products based on knowledge, development techniques, and production methods.

**Keywords:** Products, souvenir, Bas-relief sculpture, fabrics, ceramic

## บทนำ

ราชบุรี เป็นจังหวัดที่มีชื่อเสียงในด้านการท่องเที่ยวแห่งหนึ่งที่ไม่ไกลจากกรุงเทพมหานคร มีแหล่งท่องเที่ยวครอบคลุมทุกด้าน ไม่ว่าจะเป็นด้านการท่องเที่ยวเชิงธรรมชาติ ชุมชนโบราณ เมืองประวัติศาสตร์ อุทยานประวัติศาสตร์ สถาปัตยกรรม โบราณสถาน ฯลฯ ทั้งนี้ จากสถิติการท่องเที่ยวเดือนกรกฎาคม-ธันวาคม พ.ศ.2560 พบว่า นักท่องเที่ยวนิยมเดินทางมาเที่ยวในพื้นที่ อำเภอเมืองราชบุรีมากเป็นลำดับที่ 1 จาก 10 อำเภอ และมีแนวโน้มเพิ่มขึ้นทุกเดือน (ที่มา : สำนักงานการท่องเที่ยวและกีฬาจังหวัดราชบุรี, 2560) เนื่องจากการส่งเสริมการท่องเที่ยว ภายในเขตเมืองเก่าจากการจัดงาน นิทรรศการต่าง ๆ การจัดตลาดนัดกลางคืน และสถานที่ท่องเที่ยวทางประวัติศาสตร์ที่สำคัญอื่น ๆ ร่วมด้วย

ก่อกำกับในปีงบประมาณ 2563 คณะนักวิจัยได้มีส่วนร่วมในการทำงานใน “โครงการ พัฒนาศิลปะกับชุมชน และการพัฒนาผลิตภัณฑ์ท้องถิ่นเพื่อราชบุรีเศรษฐกิจสร้างสรรค์” ภายใต้ชุด โครงการวิจัย “การอนุรักษ์และพัฒนาเมืองเก่าราชบุรี เมืองสร้างสรรค์และน่าอยู่เพื่อการพัฒนา เศรษฐกิจฐานนวัตกรรมและความเป็นอยู่ที่ยั่งยืน” ที่มหาวิทยาลัยศิลปากรทำความร่วมมือกับ เทศบาลเมืองราชบุรี ซึ่งผลลัพธ์ที่ได้ ทางคณะผู้จัดทำได้ผลิตผลงานศิลปะจำนวนมาก ทั้งเพื่อการท่องเที่ยว การส่งเสริมแรงบันดาลใจ แนวคิด แนวทางใหม่ ๆ ในการผลิตโดยเฉพาะการบูรณาการระหว่างศาสตร์ด้านเซรามิกและศาสตร์ด้านการทอผ้า และนอกเหนือไปกว่านี้คือการส่งเสริมแรงบันดาลใจให้กับเยาวชนชาวราชบุรี

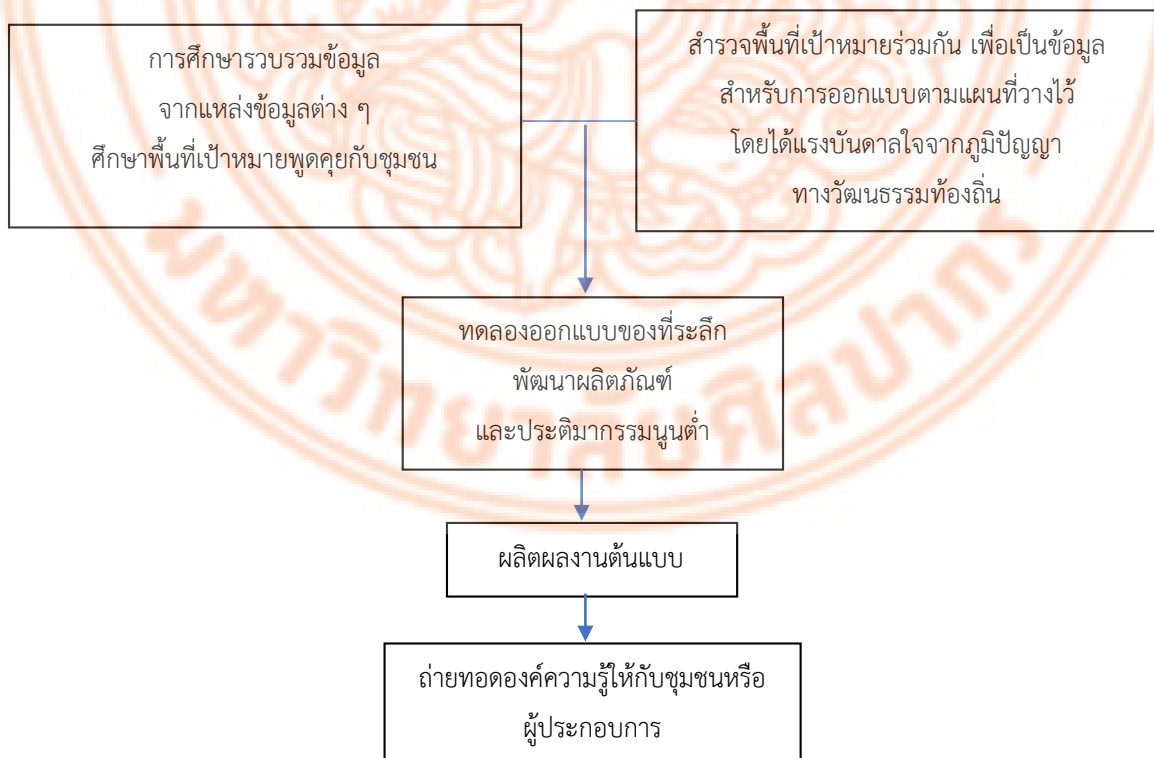
จากเหตุผลข้างต้น คณะนักวิจัยจึงต้องการต่อยอดการทำงานในพื้นที่ดังกล่าว โดยได้เล็งเห็นถึงการสร้างพื้นที่เพื่อเอื้ออำนวยต่อการท่องเที่ยว สร้างผลงานศิลปะที่เป็นอัตลักษณ์ราชบุรีเพิ่มเติม โดยครั้งนี้มีความต้องการที่จะทดลองออกแบบและผลิตของที่ระลึกที่สะท้อนอัตลักษณ์ความเป็นจังหวัดราชบุรีจากผลิตภัณฑ์ท้องถิ่นต่าง ๆ เพื่อเตรียมความพร้อมพื้นที่และชุมชนให้เข้มแข็ง เพื่อเตรียมพร้อมในการฟื้นฟูเศรษฐกิจการท่องเที่ยวในเมืองราชบุรีหลังสถานการณ์โรคระบาด ไวรัสโคโรนา (COVID-19) ในอนาคต

## วัตถุประสงค์

1. วิเคราะห์คุณสมบัติ คุณลักษณะ อัตลักษณ์ทางศิลปวัฒนธรรม จุดอ่อน จุดแข็งทางด้านกระบวนการผลิต ความเป็นไปได้ในการออกแบบของที่ระลึกจากผลิตภัณฑ์ท้องถิ่นต่าง ๆ เพื่อนำเสนอแนวทางในการสร้างอาชีพให้กับชุมชน
2. เพื่อทำการออกแบบรูปแบบผลงานศิลปะที่ส่งเสริมอัตลักษณ์และส่งเสริมภูมิทัศน์ บริเวณตลาดโคยก็ อำเภอมืองราชบุรี จังหวัดราชบุรี

## อุปกรณ์และวิธีดำเนินการวิจัย

วิธีการศึกษาและขั้นตอนการดำเนินโครงการวิจัย เริ่มจากการศึกษารวบรวมข้อมูลทุนทางวัฒนธรรม เพิ่มเติมในเรื่องของประวัติศาสตร์ วรรณกรรม เอกสารอ้างอิง ผลิตภัณฑ์ท้องถิ่น ภูมิปัญญาทางวัฒนธรรม จากนั้นศึกษาและวิเคราะห์ความหมาย อัตลักษณ์ เทคนิควิธีการ ของทุนทางวัฒนธรรมผ่านผลิตภัณฑ์ต้นแบบทางศิลปะและการต่อยอดสู่ผลิตภัณฑ์ชุมชน การเลือกใช้เทคนิควิธีการที่เหมาะสมในการสร้างผลิตภัณฑ์ที่มีคุณภาพและได้รับการยอมรับจากชุมชน จากการพูดคุยกับชุมชน และเจ้าหน้าที่ที่เกี่ยวข้อง และสำรวจพื้นที่ศึกษาด้วยตนเอง จากนั้นระบุขอบเขตของการสร้างสรรค์ รวมถึงข้อจำกัด ข้อกำหนด เทคนิค วิธีการ บนพื้นฐานการทำงานร่วมกัน ในขอบเขตวิชาชีพ ศิลปวัฒนธรรม ประเพณี ทั้งนี้ยังต้องคำนึงถึงความร่วมสมัย โดยผลลัพธ์ผลิตภัณฑ์สร้างสรรค์ต้นแบบ จะนำมาวิเคราะห์ ถอดบทเรียน วิธีการผลิต และความเป็นไปได้ในเชิงเศรษฐกิจชุมชน ซึ่งผลงานที่ผู้วิจัยได้สร้างสรรค์ขึ้น ได้แก่ ผลิตภัณฑ์กระเป๋าจากลายผ้าขาวม้า ประติมากรรมหุ่นต่า “ฝูงปลาวัฒนธรรมแห่งชุมชนคู่ม่านแม่กลอง” และผลิตภัณฑ์ของที่ระลึก “ราชาก้อน”



กรอบการวิจัย

## การดำเนินงานผลงานสร้างสรรค์ผลิตภัณฑ์กระเป๋าจากลายผ้าขาวม้า

ผู้วิจัยได้นำผ้าขาวม้ามาผลิตกระเป๋าในรูปแบบต่าง ๆ ที่คนจับต้องและเข้าถึงได้ง่าย จากการเดินทางไปยังกลุ่มวิสาหกิจชุมชนมนตรีพัฒนา อำเภอเมืองราชบุรี จังหวัดราชบุรี ซึ่งเป็นชุมชนที่มีการผลิตและจัดจำหน่ายผ้าขาวม้าทั้งแบบดั้งเดิมและแบบประยุกต์ สัมภาษณ์กลุ่มชาวบ้านและพูดคุยถึงประเด็นการพัฒนาผลิตภัณฑ์ แนวทางในการออกแบบนำเอาอัตลักษณ์ของผ้าขาวม้าจาก มาใช้ออกแบบนั้น ผู้วิจัยนำเสนอรูปแบบกระเป๋าที่คนจับต้องและเข้าถึงได้ง่าย ซึ่งสมัยก่อนคนไทยก็ใช้ผ้าขาวม้าในการห่อหุ้มของหรือเอามานำผูกเป็นผ้าอ้อมลูกติดตัวเวลาเข้าสวนเข้านา ผู้วิจัยได้นำผ้าขาวม้ามาผลิตกระเป๋าในรูปแบบต่าง ๆ และยกระดับคุณค่าของผ้าขาวม้าให้มีความร่วมสมัยและมีมูลค่าเพิ่มขึ้นด้วยการใช้วัสดุหนังเข้ามามีส่วนร่วมในการสร้างสรรค์ผลิตภัณฑ์ ซึ่งการออกแบบที่หลากหลายมากขึ้นนั้นมุ่งหวังเพื่อสนองกลุ่มผู้บริโภคกลุ่มใหม่ ๆ ได้มากยิ่งขึ้น

ภาพ 1 - 3

แบบร่างผลงานและลายผ้าขาวม้าที่เลือกใช้



หมายเหตุ. ภาพโดยผู้วิจัย

ผู้วิจัยสามารถสร้างสรรค์ผลิตภัณฑ์กระเป๋าจากลายผ้าขาวม้าต้นแบบได้ทั้งหมดจำนวน 14 แบบ ประกอบด้วยกระเป๋าหลากหลายรูปทรงและหลากหลายขนาด อาทิ กระเป๋าเป้ กระเป๋าถือ กระเป๋าเอกสาร กระเป๋าสะพายไหล่ กระเป๋าสะพายขวางลำตัว ดังภาพตัวอย่างแสดงผลงานต้นแบบที่เสร็จสิ้นบางส่วนและการสะพายใช้งานโดยนางแบบ

ภาพ 4 - 23

ต้นแบบผลิตภัณฑ์กระเป๋าจากลายผ้าขาวม้า





หมายเหตุ. ภาพโดยผู้วิจัย

การดำเนินงานประติมากรรมปูนต้ำ “ฝูงปลาวัฒนธรรมแห่งชุมชนลุ่มน้ำแม่กลอง”

แนวคิดในการสร้างสรรค์ คือ ปลาอีตัก เป็นปลาสายพันธุ์ดีของจังหวัดราชบุรี ดังคำขวัญ “คนสวยโพธาราม คนงามบ้านโป่ง เมืองไธสงค์ วัดxonอนหน่งใหญ่ ดินใจถ้ำงาม ตลาดน้ำดำเนิน เพลนค่างควรร้อยล้าน ย่านยี่สกปลาดี” ลวดลายบนตัวปลา มาจากลวดลายผ้าจกลายหลัก 8 ลาย ได้แก่ ลายกาบดอกแก้ว ลายกาบซ้อนทัก ลายโค้งแก้ง ลายดอกเซีย ลายกาบ ลายโค้งแก้งซ้อนเซีย ลายหักนกคู่ และลายหน้าหมอน ที่นำมาประยุกต์ใช้สร้างเป็นองค์ประกอบของผลงาน ซึ่งถือเป็นหนึ่งในศิลปวัฒนธรรมหรือภูมิปัญญาที่ทรงคุณค่าอย่างหนึ่งของจังหวัดราชบุรี เป็นการบูรณาการร่วมกันระหว่างศาสตร์แห่งงานเครื่องปั้นดินเผาหรืองานเซรามิกและศาสตร์แห่งการทอผ้าตีนจกเข้าไว้ด้วยกัน ติดตั้งบนผนังขนาด 110 x 440 เซนติเมตร จำนวน 2 ชั้น โดยขั้นตอนการทำงาน เริ่มจากการปั้นต้นแบบผลงานด้วยดินเหนียว จากนั้นทำแม่พิมพ์ปูนปลาสเตอร์ เพื่อใช้อัดดินพื้นบ้านจังหวัดราชบุรี ไปที่แม่พิมพ์ ฝั่งผลงานที่ได้ออกมาในทีละ 3-4 วัน จากนั้นจึงนำไปเผาที่อุณหภูมิ 800 องศาเซลเซียส แล้วจึงไปทาน้ำเคลือบ ซึ่งเป็นน้ำเคลือบสูตรซีเมนต์ดั้งเดิม ของจังหวัดราชบุรี แล้วนำไปเผาด้วยอุณหภูมิ 1,100 องศาเซลเซียส

ภาพ 24 และ 25

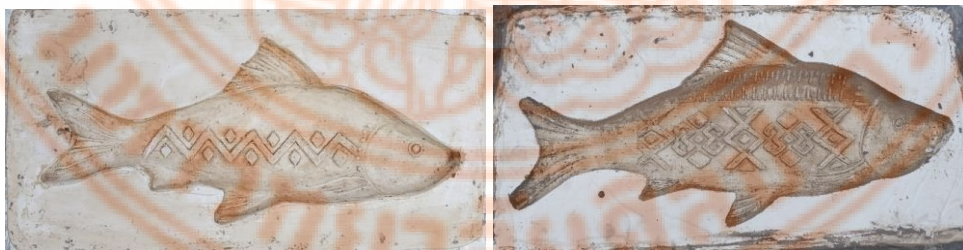
ต้นแบบดินประติมากรรมปูนต้ำขนาดและลายต่าง ๆ



หมายเหตุ. ภาพโดยผู้วิจัย

ภาพ 26 และ 27

แม่พิมพ์ปูนปลาสเตอร์



หมายเหตุ. ภาพโดยผู้วิจัย

ภาพ 28

ผลงานอัดแบบจากแม่พิมพ์ปูนปลาสเตอร์ด้วยดินพื้นบ้านจังหวัดราชบุรี



หมายเหตุ. ภาพโดยผู้วิจัย

ภาพ 29 และ 30

ผลงานปลาขนาด สีสัน ลวดลายแบบต่าง ๆ เตรียมสำหรับนำไปติดตั้ง



หมายเหตุ. ภาพโดยผู้วิจัย

ภาพ 31

ผู้วิจัย อาจารย์ภูษิต รัตนภาพ (ซ้าย) และผศ.ดร.ธาดรี เมืองแก้ว



หมายเหตุ. ภาพโดยผู้วิจัย

ภาพ 32

ผู้วิจัยและตัวแทนชุมชน ถ่ายภาพร่วมกันหน้าประติมากรรมปูนต๋า “ฝูงปลาวัฒนธรรมแห่งชุมชนลุ่มน้ำแม่กลอง” ติดตั้ง ณ ท่าเรือเก่าริมแม่น้ำแม่กลอง หน้าตลาดโคยกี จังหวัดราชบุรี



หมายเหตุ. ภาพโดยผู้วิจัย

การดำเนินงานผลงานสร้างสรรค์ของที่ระลึก “ราชาก้อน”

ผลงานชิ้นนี้เป็นการต่อยอดผลงานของนักวิจัยที่เคยทำในพื้นที่ท่าเรือเดิม ริมเขื่อนตลาดโคยกี ออกแบบให้อยู่ในรูปแบบของที่ระลึกขนาดเล็ก “ราชาก้อน” โดยผลงาน ราชาก้อน มาจากคำว่า “ราชบุรี” และ “มังกร” หรือ Dragon ใช้ประโยชน์เพื่อเป็นของตกแต่งบ้าน ขึ้นรูปร่างด้วยเทคนิคการหล่อน้ำดิน โดยสร้าง prototype ในชิ้นงานนี้ใช้เทคนิคการขึ้นรูปด้วย 3D scan จากนั้นสร้างแม่พิมพ์หล่อด้วยปูนปลาสเตอร์

ภาพ 33

ประติมากรรมรูปมังกร “ราชาก้อน” โดยอาจารย์ภูษิต รัตนภาพ

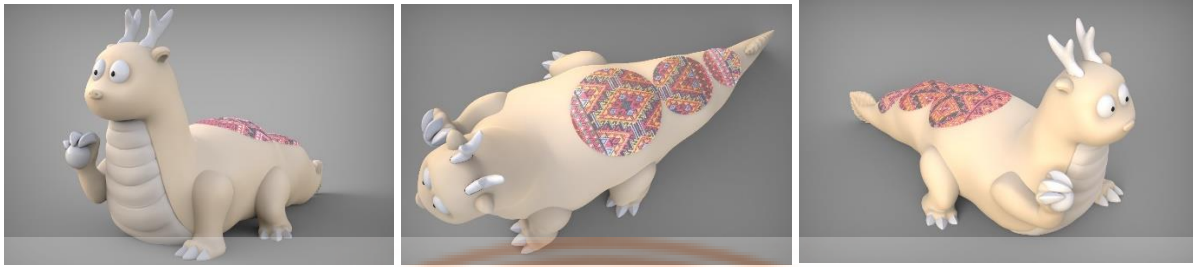


หมายเหตุ. จาก การบริหารจัดการองค์ความรู้จากศิลปวัฒนธรรมพื้นถิ่นเพื่อพัฒนาสู่แผนการเรียนการสอนในระดับการศึกษาขั้นพื้นฐานและเชื่อมแหล่งเรียนรู้ตลอดชีวิตในชุมชนต่อยอดคุณค่าสู่สังคมอย่างยั่งยืน โดย ภูษิต รัตนภาพ, 2565, คณะมัณฑนศิลป์ มหาวิทยาลัยศิลปากร.



ภาพ 34

ภาพจำลองด้วยโปรแกรมคอมพิวเตอร์ แสดง “ราชาก้อน” ที่บริเวณหลังตกแต่งด้วยลวดลายผ้าจาก



หมายเหตุ. ภาพโดยผู้วิจัย

ขั้นตอนการดำเนินงาน เริ่มจากขึ้นรูปร่างด้วยเทคนิคการหล่อน้ำดิน โดยสร้าง prototype ในขั้นงานนี้ใช้เทคนิคการขึ้นรูปด้วย 3D scan จากนั้นสร้างแม่พิมพ์หล่อด้วยปูนปลาสเตอร์

ภาพ 35

แม่พิมพ์ปูนปลาสเตอร์



หมายเหตุ. ภาพโดยผู้วิจัย

หล่อชิ้นงานแบบหล่อกลาง โดยใช้ดินสโตนแวร์ ความถ่วงจำเพาะ 1.7 เกล่งในแม่พิมพ์ 15 นาทีจนได้ความหนา 5 มิลลิเมตร แล้วเทน้ำดินออก หลังจากนั้นรอ 1 ชั่วโมงจนชิ้นงานสามารถแกะออกจากแม่พิมพ์ได้ แล้วนำชิ้นส่วนขา และ เขา มาต่อกับชิ้นส่วนลำตัว เมื่อชิ้นงานแห้งสนิท ใช้ใบมีดคัตเตอร์ขูดตะเข็บงานออก แล้วใช้ฟองน้ำชุบให้ชิ้นงานเรียบเนียนทั้งชิ้น พร้อมเจาะรูสำหรับระบายอากาศ นำชิ้นงานที่ได้เข้าเตาเผาปกติ ที่อุณหภูมิ 800 องศาเซลเซียส โดยขึ้นอุณหภูมิการเผา ชั่วโมงละ 100 องศาเซลเซียส เมื่อครบ 8 ชั่วโมง จนถึงอุณหภูมิ 800 องศาเซลเซียส รอให้เตาคลายความร้อนจนถึงอุณหภูมิห้อง 25 องศาเซลเซียส ใช้เวลาทั้งสิ้น 10 ชั่วโมง แล้วจึงนำชิ้นงานเผาปกติออกมา

ภาพ 36

ชิ้นงานในเตาเผา



หมายเหตุ. ภาพโดยผู้วิจัย

นำชิ้นงานที่ออกจากเตาเผามาเช็ดฝุ่นออก แล้วนำไปผ่านกระบวนการเคลือบเซรามิก จากนั้นลงสีเคลือบบริเวณ ตา เขา และ เล็บ นำชิ้นงานเข้าเตาเผาเคลือบ ที่อุณหภูมิ 1200 องศาเซลเซียส โดยขึ้นอุณหภูมิการเผาชั่วโมงละ 100 องศาเซลเซียส เมื่อครบ 12 ชั่วโมง จนถึงอุณหภูมิ 1200 องศาเซลเซียส แล้วรอให้เตาคลายความร้อนจนถึงอุณหภูมิห้อง 25 องศาเซลเซียส ใช้เวลาทั้งสิ้น 14 ชั่วโมง แล้วจึงนำชิ้นงานเผาเคลือบออกมา นำชิ้นงานมาติดแผ่นดีแคล โดยการตัดแผ่นที่สั่งทำมาแล้ว ใช้น้ำเชื่อมติดแผ่นเข้ากับชิ้นงานที่เผาเคลือบแล้ว จากนั้นใช้ยางปาดให้แผ่นเข้ารูปตามต้องการ นำชิ้นงานเข้าเตาอบดีแคล ที่อุณหภูมิ 800 องศาเซลเซียส โดยขึ้นอุณหภูมิการเผาชั่วโมงละ 100 องศาเซลเซียส เมื่อครบ 8 ชั่วโมง จนถึงอุณหภูมิ 800 องศาเซลเซียส แล้วรอให้เตาคลายความร้อนจนถึงอุณหภูมิห้อง 25 องศาเซลเซียส ใช้เวลา 10 ชั่วโมง แล้วจึงนำชิ้นงานเผาดีแคลออกมา เป็นการเสร็จสิ้นกระบวนการ

ภาพ 37 - 40

ผลงานของที่ระลึก “ราชาก้อน”



หมายเหตุ. ภาพโดยผู้วิจัย

ภาพ 41 และ 42

แสดงการใช้ล้อยในรูปแบบต่าง ๆ



หมายเหตุ. ภาพโดยผู้วิจัย

## สรุปและอภิปรายผล

ในการดำเนินโครงการ “ออกแบบของที่ระลึกและพัฒนาผลิตภัณฑ์ให้กับชุมชน แร่งบันตาลใจจากภูมิปัญญาทางวัฒนธรรมท้องถิ่นจังหวัดราชบุรี” ผู้วิจัยได้สร้างสรรค์ผลงานต้นแบบทางศิลปะและผลิตภัณฑ์เพื่อสะท้อนอัตลักษณ์ราชบุรี ได้แก่ 1) ผลงานสร้างสรรค์ “ผลิตภัณฑ์กระเป๋าจากลายผ้าขาวม้า” โดยใช้แนวคิดในการนำอัตลักษณ์ของผ้าขาวม้ามาใช้ในการออกแบบกระเป๋าในรูปแบบต่าง ๆ ที่เข้าถึงได้ง่ายและยกระดับของผ้าขาวม้าให้มีความร่วมสมัยและมีมูลค่าเพิ่มขึ้นด้วยการนำวัสดุหนังเข้ามามีส่วนร่วมในการสร้างสรรค์ผลิตภัณฑ์ จำนวน 14 ใบ ประกอบด้วยกระเป๋าหลากหลายรูปทรงและหลากหลายขนาด อาทิ กระเป๋าเป้ กระเป๋าถือ กระเป๋าเอกสาร กระเป๋าสะพายไหล่ กระเป๋าสะพายขวงลำตัว 2) ผลงานสร้างสรรค์ ประติมากรรมหุ่นต่า “ฝูงปลาวัฒนธรรมแห่งชุมชนลุ่มน้ำแม่กลอง” แนวคิดในการสร้างสรรค์ คือ ปลาเยือก เป็นปลาสายพันธุ์ดีของจังหวัดราชบุรี ดังคำขวัญ “คนสวยโพธาราม คนงามบ้านโป่ง เมืองโอ่งมังกร วัดขนอนหนังใหญ่ ตีนใจถ้ำงาม ตลาดน้ำดำเนิน เพลีนค้ำควาร้อยล้าน ย่านยี่สกปลาดี” ลวดลายบนตัวปลามาจากลวดลายผ้าจากลายหลัก 8 ลายที่นำมาประยุกต์ใช้สร้างเป็นองค์ประกอบของผลงาน ซึ่งถือเป็นหนึ่งในศิลปวัฒนธรรมหรือภูมิปัญญาที่ทรงคุณค่าอย่างหนึ่งของจังหวัดราชบุรี เป็นการบูรณาการร่วมกันระหว่างศาสตร์ทางด้านเครื่องปั้นดินเผาหรืองานเซรามิกและศาสตร์แห่งการทอผ้าตีนจกเข้าไว้ด้วยกัน ในรูปแบบผลงานประติมากรรมหุ่นต่าเพื่อใช้ในการตกแต่งผนัง โดยจะติดตั้งให้อยู่ในพื้นที่สาธารณะเพื่อสะท้อนภูมิปัญญาการสร้างสรรค์ลวดลายผ้าทอแบบต่าง ๆ เป็นการส่งเสริมการเรียนรู้ผ่านผลงานศิลปะที่ติดตั้งอยู่ในพื้นที่สาธารณะ ขนาด 110 x 440 เซนติเมตร จำนวน 2 ชิ้น และ 3) ผลงานสร้างสรรค์ของที่ระลึก “ราชาก่อน” เป็นการต่อยอดผลงานของผู้วิจัยที่เคยทำในพื้นที่ท่าเรือเดิม ริมน้ำตลาดโคยก็ เป็นผลงานของที่ระลึก ขนาดเล็ก “ราชาก่อน” โดยผลงาน ราชาก่อน มาจากคำว่า “ราชบุรี” และ “มังกร” หรือ Dragon ใช้สอยเพื่อเป็นของที่ระลึกหรือใช้ตกแต่งบ้านเรือน ซึ่งผู้วิจัยได้นำลวดลายผ้าจากมาออกแบบให้อยู่บนหลังมังกร ทั้งหมดจำนวน 6 ชิ้น

การศึกษาเพื่อดึงเอาอัตลักษณ์ต่าง ๆ ออกมานี้ ต้องทดลองใช้ความสร้างสรรค์ผสมผสานสิ่งต่าง ๆ เข้าด้วยกัน อาจเกิดจากสิ่งคุ้นเคยชินตา หรือเกิดการผสมผสานสร้างให้เกิดสิ่งใหม่ สิ่งที่เกิดขึ้นอาจจะก่อให้เกิดความท้าทายต่อผู้พบเห็นทั้งในส่วนของผู้มีส่วนได้ส่วนเสียในราชบุรีเอง และส่วนของคนนอก เช่น นักท่องเที่ยว ผู้คนจากต่างถิ่น ทั้งนี้ เมื่อเกิดการสร้างแนวโน้มของสิ่งใหม่ ๆ ความเป็นไปได้ของผลิตภัณฑ์ใหม่ ๆ รวมถึงศิลปะในพื้นที่สาธารณะใหม่ ที่ทำให้เกิดความเคลื่อนไหวทางสังคมและวัฒนธรรม ถึงแม้ขั้นตอนการผลิตที่ดูปรับเปลี่ยนซับซ้อน แต่ตั้งอยู่บนพื้นฐานของงานฝีมือหัตถกรรมที่มีองค์ความรู้ มีแรงงานที่มีฝีมืออยู่ในจังหวัดที่สามารถใช้กลไกขับเคลื่อนไปต่อได้ รวมถึงโอกาสใหม่ ๆ ด้วยการใช้ทุนทางวัฒนธรรมเพื่อสร้างเอกลักษณ์เชิงกายภาพทางสังคมและอัตลักษณ์ของผลิตภัณฑ์ สิ่งเหล่านี้ต่างเปิดโอกาสทางเศรษฐกิจสร้างสรรค์แก่ชุมชนให้เกิดขึ้นต่อไป

## ข้อเสนอแนะ

1. สามารถเปลี่ยนแปลงวัสดุในการทำกระเป๋าให้หลากหลายมากขึ้น
2. ของที่ระลึกราชาก่อนสามารถปรับเปลี่ยนลายบนตัวได้อย่างกว้างขวาง ไม่จำกัดอยู่ที่ลายผ้าจาก

## เอกสารอ้างอิง

ภูษิต รัตนภาพ และคณะ. (2565). การบริหารจัดการองค์ความรู้จากศิลปวัฒนธรรมพื้นถิ่นเพื่อพัฒนาสู่แผนการเรียนการสอนในระดับการศึกษาขั้นพื้นฐานและเชื่อมแหล่งเรียนรู้ตลอดชีวิตในชุมชนต่อยอดคุณค่าสู่สังคมอย่างยั่งยืน. รายงานการวิจัย. คณะมัณฑนศิลป์ มหาวิทยาลัยศิลปากร.

